

# Hoseldörper Norichten

www.haseldorfer-nachrichten.de

Mitteilungsblatt für Haseldorf, Haselau und Neuendeich · Ausgabe 41, Dezember 2022



Die Dorfzeitung

Mitteilungen der  
Gemeinde Haseldorf

Aktuelle Informationen aus  
der Gemeindeverwaltung

Aus dem  
Vereinsleben

Tipps  
Veranstaltungen  
Infos

Kreuzworträtsel  
Bücherecke

Foto: Jochen Honold

## MAZDA2 HYBRID

Kraftstoffverbrauch im WLTP-Zyklus:  
Kurzstrecke (niedrig) 3,0 – 2,8  
Stadtstrand (mittel) 3,1 – 2,9  
Landstraße (hoch) 3,6 – 3,5  
Autobahn (Höchstwert) 5,3 – 5,0  
kombiniert 4,0 – 3,8  
CO<sub>2</sub>-Emission (g/km) kombiniert 93 – 87

ab € 22.190,-  
zzgl. Fracht und Zulassung



Jetzt  
probefahren!

**Hans o. Tietje**  
Inh. Carsten Sievers GmbH



**mazda**

Ihr regionaler Neu- und  
Gebrauchtwagen Händler  
Hauptstr. 10 + 11 · 25488 Holm  
Telefon: 04103 / 8 64 34



# Wedels Wasser- und Wellness-Welt



## Gutscheine für eine Auszeit!

### **Eine kleine, wohltuende Flucht aus dem Alltag:**

Wer Wertgutscheine fürs Schwimmen, Fünf-Sterne-Sauna, Wellness und Massagen erwirbt, bereitet sich und seinen Lieben schöne Stunden in Zeiten, in denen man sich Erholung verdient hat.

**Erhältlich an der Rezeption und in unserem Onlineshop auf [www.shop.badebucht.de](http://www.shop.badebucht.de)**



### Liebe Haseldorferinnen und Haseldorfer,

anlässlich des Advents – übersetzt: die „Ankunft“ – darf ich Ihnen die 4. Ausgabe 2022 der Hoseldörper Norichten vorstellen. „Ankünfte“ gab es wahrlich so einige in 2022. Auch dieses Jahr hatte es mehr als in sich und nach zwei Jahren, die uns bisher schier Unvorstellbares abverlangten, hofften wir auf eine Normalisierung.

#### Doch: Weit gefehlt!

#### Es kam anders, aber besser?

Im Januar war die Welt quasi noch in Ordnung oder wenigstens überschaubar. Wir haben uns also einiges vorgenommen für dieses Jahr und das trotz einer heiklen Haushaltslage. So mancher wird sich berechtigt fragen: Wieso machen die das, wenn angeblich kein Geld da ist? Die meisten der beschriebenen Baumaßnahmen sind hoch gefördert, d.h. wir setzen Geld von dritter Seite ein. Viele unserer gemeindlichen Liegenschaften sind in die Jahre gekommen und wir müssen als Gemeinde investieren, sonst wird es in den nächsten Jahren Einschränkungen und schlimmstenfalls Schließungen geben. Begonnen mit unserem Dorfentwicklungskonzept, befinden wir uns seit mehreren Jahren im Planungsprozess der verschiedenen Projekte, die nun selbstverständlich umgesetzt werden sollen. Trotz leerer Kassen werden wir alle Möglichkeiten nutzen, Haseldorf weiterzuentwickeln und für Sie lebenswert zu erhalten.

Am 24. Februar 2022 begann der Angriffskrieg Russlands auf die Ukraine und damit für uns alle – die wir bisher im Frieden lebten – eine neue Sicht der Dinge. Die daraus resultierende Flüchtlingswelle erreichte auch unsere Region. Es kamen Menschen, die sich in der Ukraine ihres Lebens nicht mehr sicher waren. Die Sachspendenbereitschaft, eingehende Hilfsangebote und das

tatsächliche Mitleid erlebte ich in unserer Gemeinde als eine überragende Geste der Menschlichkeit, auf die ich sehr stolz bin.

Auch wenn die besinnliche (Vor-)Weihnachtszeit gerade noch von unschönen Dingen überschattet wird, wie Energiekrise, Rohstoffknappheit oder einfach davon, dass viele Dinge teurer geworden sind - wir müssen weiter positiv in die Zukunft blicken und zusammenhalten.

Lassen Sie also mit guten Gedanken ins neue Jahr gehen und weiterhin gemeinsam füreinander da sein. Und ich danke deshalb von Herzen allen, die sich auf karitativem, sportlichem und kulturellem Gebieten in Kirche, Vereinen, Verbänden, Institutionen und Initiativen beruflich oder ehrenamtlich engagiert haben.

Ich danke Ihnen, die Sie Ihren Beitrag leisten und unsere Gemeinde lebens- und liebenswert machen.

Ich danke auch vor allem der Freiwilligen Feuerwehr und den First Respondern für ihre Schutz- und Rettungsdienste zur Sicherheit der Bürgerinnen und Bürger. Es ist mir auch wichtig, den Damen und Herren des Gemeinderates für die Arbeit zum Wohle unserer Gemeinde zu danken. Ebenso den Mitarbeiter\*innen in Verwaltung, der Bücherei und dem Bauhof sowie den Kinderbetreuungs- und Lehrkräften. Mitbürger\*innen zu unterstützen und anderen Menschen zu helfen, ist keine Selbstverständlichkeit und gebührt unser aller Dank und Wertschätzung.

Mögen Sie ein frohes Weihnachtsfest sowie ein glückliches, friedliches und erfolgreiches Jahr 2023 mit viel Gesundheit erleben.

Mit herzlichen Grüßen

Ihr

**Daniel Kullig**

Bürgermeister

## Aktivregion

Die AktivRegion Pinneberger Marsch & Geest unterstützt mit dem Regionalbudget „Gemeinschaft hat Zukunft“ sogenannte Klein(st)-projekte, deren Gesamtkosten 20.000 Euro nicht überschreiten dürfen.

In diesem Jahr sind 16 Maßnahmen in den Genuss einer Anteilsfinanzierung in Höhe von 80 Prozent der Kosten gekommen. Haseldorf hat 2 Maßnahmen beantragt und für beide Maßnahmen die Förderung

erhalten. In der letzten Ausgabe haben wir die geförderten i-benches vorgestellt. In der heutigen Ausgabe sehen Sie die neuen Picknickbänke, die am Alten Hafen, Achtern Döörp, an der Zufahrt zum Sportplatz und auf dem Spielplatz Opn Kamp aufgestellt wurden.

Die Fördermittel setzen sich aus Mitteln des Bundes, des Landes und der AktivRegion zusammen.



Aktivregion – 5 neue Picknickbänke Foto: Gemeinde Haseldorf

## Einwohnerversammlung



Knapp 100 Haseldorfer\*innen nahmen an der Einwohnerversammlung am 9.11 teil  
Einwohnerversammlung Foto: Bastian Fröhlig

Knapp 100 Haseldorfer\*innen sind der Einladung des Bürgermeisters gefolgt und haben am 09. November an der Einwohnerversammlung im Haseldorfer Hof / Frau Miller teilgenommen. In knapp anderthalb Stunden wurden die gemeindlichen Projekte vorgestellt und der Bürgermeister hat sich den Fragen der Gäste gestellt. Ja, es sind sehr große Investitionen notwendig, aber was haben wir

für eine Wahl? Unsere Aufgabe sehen wir auch darin, für unsere Einwohner\*innen aller Altersgruppen eine zukunftsfähige Infrastruktur zu schaffen. Die KiTa ist seit Jahren zu klein und die Container waren nur als Übergangslösung genehmigt. Wenn wir jetzt nicht bauen, können wir unseren Familien in den nächsten Jahren, nicht die benötigten Betreuungsplätze bieten. Auch in der Feuerwache tickt die Uhr. Seit vielen Jahren gibt es eine Mängelliste von der Berufsgenossenschaft und der Hanseatischen Feuerwehr Unfallkasse. Das sich die Feuerwehrkameraden\*innen in der Fahrzeughalle, hinter den Fahrzeugen umziehen müssen, ist gefährlich und nicht mehr zulässig.

Im nächsten Jahr starten die Bauarbeiten und die beiden Projekte werden realisiert. Auch die Sporthalle und Schule sind marode und müssen erneuert werden. Die Planungen dazu laufen und eine Realisierung in den nächsten Jahren wird angestrebt.

Die Wohnraumstrategie befindet sich auf der Zielgeraden und am 16. Januar 2023 findet eine Bürgerwerkstatt im Haseldorfer Hof / Frau Miller statt. Nutzen Sie diese Chance sich zu informieren, zu diskutieren und ihre Ideen einzubringen.

## Gemeinde Haseldorf beteiligt sich am Einheitsbuddeln 2022



Foto: Gemeinde Haseldorf

Die Gemeindevertretung Haseldorf hat sich auch in diesem Jahr aktiv an der bundesweiten Initiative „Einheitsbuddeln“ durch Pflanzung eines Baumes zum Tag der Deutschen Einheit am 3. Oktober 2022 beteiligt.

Am Regenrückhaltebecken „Bi

de Feldmühl“ pflanzten Gemeindevertreter\*innen um Bürgermeister Daniel Kullig (BfH) und Haseldorfer Bürger eine Winterlinde. „Ein aktiver Beitrag für den Klimaschutz, der parteiübergreifend Spaß macht und ein sinnvolles Ritual für den Tag der Deutschen Ein-

heit bietet – deshalb ist das Einheitsbuddeln so eine tolle Idee und die Gemeinde Haseldorf gerne wieder dabei“. Am Pflanzstandort sei als zukünftiger Baumlehrpfad noch viel Platz für weitere Bäume, die in den nächsten Jahren gepflanzt werden sollen.



## Gemeinsame Schredderaktion für Grünschnitt der Gemeinden Haseldorf – Haselau 2022



Über 50 Helfer haben sich am 12. November an der Schredderaktion in Haseldorf beteiligt. Morgens um 6.30 Uhr traf sich unser Verpflegungsteam und hat die Brötchen geschmiert und das Frühstück vorbereitet. Bei bestem Wetter starteten

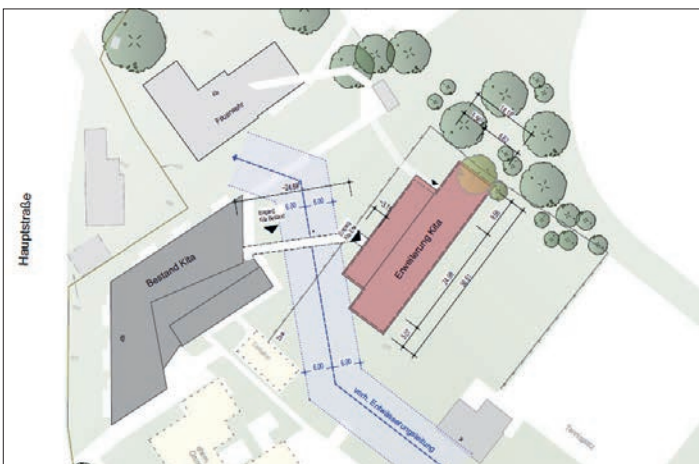
wir um 8.00 Uhr mit einem gemeinsamen Frühstück am Hafen und anschließend ging es los ins Dorf, den Strauch- und Baumschnitt einsammeln. Ein großes Dankeschön an unsere Landwirte und Unternehmer, die uns mit Ihren Maschinen

unterstützt haben. Außerdem wurden wir auch von Privatpersonen, die mit Fahrzeugen und Anhängern dabei waren, unterstützt. Dankeschön der Landjugend, die mit 3 Schleppern und ca. 15 Personen vollen Einsatz gezeigt haben. Zum

Abschluss gab es am Hafen eine warme Suppe und um 14.30 Uhr konnte der Hafenplatz sauber verlassen werden.

„Ein tolles Team, eine tolle Aktion fürs Dorf“, Vielen Dank allen freiwilligen Helfern und Unterstützern. Foto: Plautz

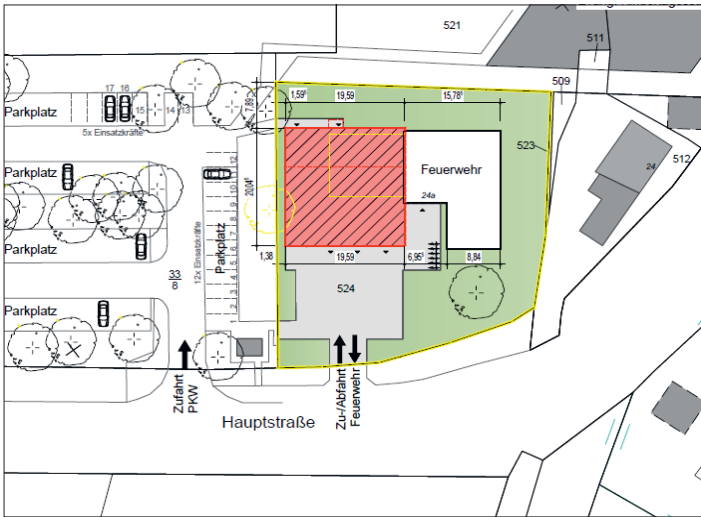
## KiTa Erweiterung



- Baubeginn März 2023
- Bauzeit ca. 12 Monate
- Kosten ca. 1.900 T€
- Förderung ca. 800 T€
- Gemeinschaftsprojekt mit Haselau
- Kostenteilung ca. 60/40
- Schaffung von 3 neuen Gruppenräumen
- Schaffung von einem Essenraum
- Container kann anschließend aufgelöst werden
- Es wird eine neue Familiengruppe geschaffen



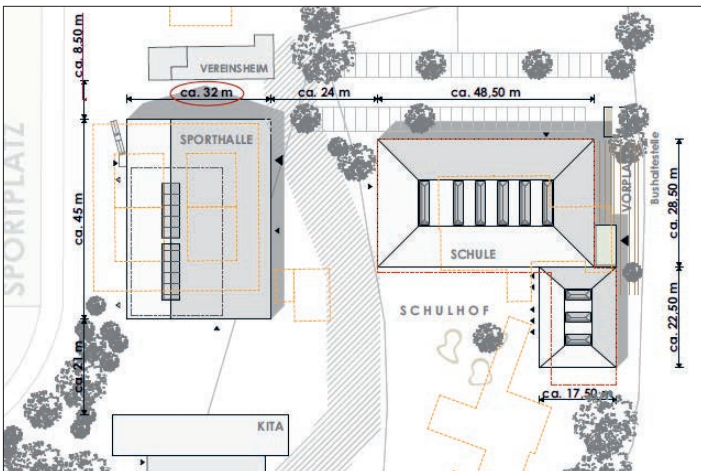
## Feuerwache



- Baubeginn August 2023
- Bauzeit ca. 12 Monate
- Kosten ca. 1.600 T€
- Förderung ca. 750 T€
- Teilabbruch und Ersatzneubau der Fahrzeughalle
- Beseitigung der Mängel und Umsetzung der Forderungen der HFUK
- Schaffung von 3 Fahrzeugplätzen
- Schaffung von notwendigen Alarmgarderoben mit Sanitärbereich
- Schaffung einer Werkstatt + Atemschutzwerkstatt



## Sporthalle



- Baubeginn ca. Februar 2024
- Bauzeit ca. 18 Monate
- Kostenschätzung ca. 7.900 T€
- Förderungen
- Gemeinschaftsprojekt mit Haselau
- Kostenteilung noch zu vereinbaren.
- Schaffung einer 1,5 Feldhalle
- Schaffung eines teilbaren Multifunktionsraumes für unterschiedliche Nutzungen (Sportangebote, Sitzungen etc.)

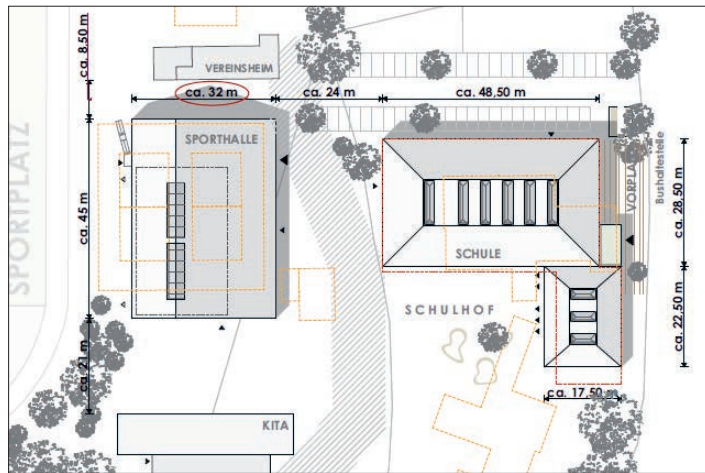
### Schaffung von:

- Besprechungsraum
- Lagerräume
- Archiv
- Umkleidekabinen für Außenanlagen, z.B. Fußball, Tennis etc.
- Heizzentrale für KiTa, Sporthalle, Schule





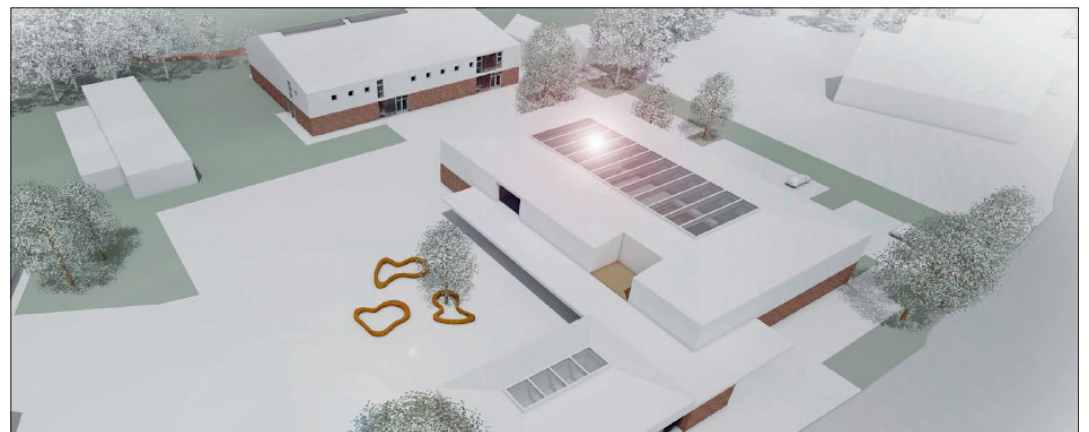
## Schule



- Baubeginn ca. August 2025
- Bauzeit ca. 24 Monate
- Kostenrahmen 12.500 T€
- Förderungen
- Amtsschule an dem die Gemeinden Haseldorf und Haselau beteiligt sind
- Kostenteilung ca. 60/40

### Schaffung von:

- Lernräumen für bis zu 200 SuS (2-zügig)
- Mensa mit Küche
- Räume für den offenen Ganzttag
- Bibliothek für SuS und Haseldorfer Bürger:innen



## Dorfentwicklung HASELDORF

... es wird konkret ...

**Der Entwurf der Wohnraumstrategie steht.  
Am 16.01.2023 um 19 Uhr im Haseldorfer Hof  
stellen wir Ihnen diesen vor und wollen mit Ihnen  
diskutieren und mit Hilfe Ihrer Ideen  
konkreter werden.**

**Wir sind dabei  
und bringen uns ein!**

Wir sind für Sie da:  
Die Arbeitsgruppe Wohnraumstrategie  
Susanne Stepany post@ac-planergruppe.de

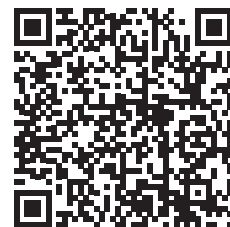
## BÜRGERBETEILIGUNG

### Sitzungen der Gemeindevertretung und Ausschüsse der Gemeinde Haseldorf sind öffentlich!

Liebe Bürger und Bürgerinnen von Haseldorf, alle Sitzungen der Gemeindevertretung und seiner Ausschüsse sind grundsätzlich öffentlich, sofern nicht personelle oder vertragliche Angelegenheiten verhandelt werden. Alle Sitzungen beginnen in der Regel um 19:30 Uhr. Zu

Beginn der Sitzungen besteht für alle Einwohner die Möglichkeit, Fragen zu stellen. Nutzen

Sie bitte diese Gelegenheit, sich einzubringen und zu beteiligen. Die Tagesordnungen zu den Sitzungen finden Sie im Internet unter: [bit.ly/37E1toJ](https://bit.ly/37E1toJ)



### Nächste Sitzungen der Gemeinde Haseldorf:

Di	07.02.2023	19:30 Uhr	Sport-, Kultur-, Sozial- und Umweltausschuss
Mi	08.02.2023	19:30 Uhr	Bauausschuss
Do	09.02.2023	19:30 Uhr	Finanzausschuss
Mi	28.02.2023	19:30 Uhr	<b>Gemeindevertretung Haseldorf</b>

Ort: Feuerwache Haseldorf, Hauptstraße 24 a, 25489 Haseldorf

## Bekanntmachung des Amtes Geest und Marsch Südholstein Anordnung für ein Abbrennverbot von Feuerwerkskörpern



In den Gemeinden Haselau und Haseldorf ist eine Vielzahl von Grundstücken mit Reetdachhäusern vorhanden. Reetdachhäuser und andere weichgedeckte Gebäude werden aufgrund ihrer Dacheindeckung als besonders brandempfindlich beurteilt.

Die Erste Verordnung zum Sprengstoffgesetz vom 31. Januar 1991 (BGBl. I S. 169) in der z. Zt. gültigen Fassung (1. SprengV) gebietet hierzu in § 23 (1): „Das Abbrennen pyrotechnischer Gegenstände in unmittelbarer Nähe von Kirchen, Krankenhäusern, Kinder- und Altersheimen sowie Reet- und Fachwerkhäusern ist verboten.“

Auch in diesem Jahr wird daher dem Abbrennen von Feuerwerk besondere Aufmerksamkeit zu widmen sein. Um Brandgefahren durch das Abbrennen von Feuerwerksraketen bzw. Feuerwerkskörpern aus Anlass des Jahreswechsels

2022/2023 vorzubeugen, wird gemäß § 24 (2) der 1. Verordnung zum Sprengstoffgesetz in den **Gemeinden Haselau und Haseldorf**

### das Verbot

angeordnet, pyrotechnische Gegenstände der Kategorie F2 am **31. Dezember 2022 und am 01. Januar 2023** abzubrennen.

In der **Gemeinde Haselau** sind folgende Bereiche von dem Verbot ausgenommen, wenn ein Schutzradius von **mindestens 180 m** um brandempfindliche Gebäude eingehalten wird:

- Spielgelände am Kleinen Landweg
- beim Schöpfwerksgebäude des Sielverbandes in Alendeich-Audeich
- Freizeitgelände Deekenhörn, jedoch nur westl. Begrenzung **ab** Deichverteidigungsweg zum Landesschutzdeich hin. (Bereich der Treppe über den Elbdeich)

An den übrigen Tagen des Jahres besteht das Verbot bereits aufgrund des § 23 (2) der 1. Verordnung zum Sprengstoffgesetz.

Feuerwerkskörper der Kategorie F2 sind daran zu erkennen, dass diese in der Regel vom Hersteller mit einer Aufschrift, dass es sich um die genannte Klassifizierung handelt, beschriftet sein zu müssen.

### Anordnung der sofortigen Vollziehung:

Nach § 80 Abs. 2 Nr. 4 der Verwaltungsgerichtsordnung (VwGO) in der zurzeit geltenden Fassung wird bezüglich der Anordnung des Abbrennverbotes die sofortige Vollziehung angeordnet, so dass einem erhobenen Widerspruch die aufschiebende Wirkung versagt ist. Die sofortige Vollziehung wird angeordnet, da zum Jahreswechsel verhindert werden soll, dass durch das Abbrennen von pyrotechnischen Gegenständen der Kategorie F2, insbesondere Feuerwerksraketen, Brände verursacht werden.

Dabei überwiegt das Interesse der Eigentümerinnen und Eigentümer von reetgedeckten Häusern, vor Brandgefahren geschützt zu werden, gegenüber dem nur in geringem

Umfang eingeschränkten Vergnügen, pyrotechnische Gegenstände in der Silvesternacht abzubrennen.

Zuwiderhandlungen können gemäß § 46 Ziff. 9 der Ersten Verordnung zum Sprengstoffgesetz (1. SprengV) in Verbindung mit § 41 Abs. 1 Ziff. 16 des Sprengstoffgesetzes als Ordnungswidrigkeiten mit einer Geldbuße bis zu 10.000€ geahndet werden.

### Rechtsbehelfsbelehrung:

Gegen diese Anordnung ist der Widerspruch innerhalb eines Monats nach Bekanntmachung zulässig. Der Widerspruch ist zu erheben bei dem Amtsdirektor des Amtes Geest und Marsch Südholstein, Wedeler Chaussee 21, 25492 Heist.

Auf Antrag kann das Schleswig-Holsteinische Verwaltungsgericht, Brockdorff-Rantzau-Straße 13, 24837 Schleswig, gemäß § 80 Abs. 5 der Verwaltungsgerichtsordnung die aufschiebende Wirkung des Widerspruchs ganz oder teilweise wiederherstellen.

Heist, den 01. Dezember 2022  
Amt Geest und Marsch Südholstein

Der Amtsdirektor  
**gez. Jürgensen**

## Wohnraumangebote für Geflüchtete auch weiterhin erwünscht!

Liebe Einwohnerinnen und Einwohner der amtsangehörigen Gemeinden Appen, Groß Nordende, Haselau, Haseldorf, Heidgraben, Heist, Hetlingen, Holm, Moorrede und Neuendeich!

Mit Ihren großzügigen Wohnraumangeboten, Sach- und Geldspenden sowie darüber hinausgehenden Hilfsangeboten haben Sie uns in der ersten Jahreshälfte entscheidend geholfen! Dafür möchte ich mich an dieser Stelle auch nochmals ganz herzlich im Namen des Amtes Geest und Marsch Südholstein bei Ihnen bedanken. Ohne

Ihre Hilfestellung hätten wir die Unterbringung und Versorgung der zu uns Geflüchteten nicht so gut bewerkstelligen können!

Nach über einem halben Jahr der uns fast täglich erreichenden Hilfsbotschaften und der hiermit für jeden von uns einhergehenden Ängste und Sorgen, wird uns die Problematik der Unterbringung von Geflüchteten auch in den nächsten Wochen und Monaten extreme Anstrengungen abfordern! Hier sind wir weiterhin auf Ihre Unterstützung angewiesen, denn die Unterbringung ob-

liegt der Amtsverwaltung und eigene Unterkünfte, die einige unserer Gemeinden vorhalten, sind natürlich schon lange belegt.

Aktuell wird damit gerechnet, dass uns in Kürze weitere Menschen aus der Ukraine und aus anderen Ländern erreichen, für die wir dringend Unterkünfte benötigen. Wenn Sie noch über freien Wohnraum verfügen und dazu bereit sind, diesen zur Verfügung zu stellen, dann nehmen Sie bitte Kontakt zu uns auf. Egal, ob es sich um ein möbliertes Zimmer, eine kleine Wohnung oder ein gro-

ßes Haus handelt. Nach derzeitiger Einschätzung werden wir in den vor uns liegenden Monaten wohl auf jedes geeignete Wohnraumangebot zurückgreifen.

### Amt Geest und Marsch Südholstein

#### Rainer Jürgensen

Amtsdirektor

Wohnraumangebote gerne

per E-Mail an:

serk@amt-gums.de oder

telefonisch an 04122/854 164





## Heiraten beim Standesamt Geest und Marsch Südholstein



Sie wollen sich außerhalb der Öffnungszeiten im Amtsbereich trauen lassen? Kein Problem, denn Sie können auch an einem Freitagnachmittag, Samstag oder an einem besonderen Datum beim Standesamt Geest und Marsch Südholstein heiraten.

### Hier die Zusatztermine 2023 ...

- 23.02.2023
- 02.03.2023
- 23.03.2023

- 06.05.2023
- 23. und 24.06.2023
- 07. und 08.07.2023
- 18. und 19.08.2023
- 22. und 23.09.2023
- 07.10.2023
- 11.11.2023

Weitere Informationen finden Sie auf der Homepage [amt-gums.de](http://amt-gums.de) des Amtes Geest und Marsch Südholstein. Die Kolleginnen des Standesamtes freuen sich auf Ihren Anruf. 04122/854-116

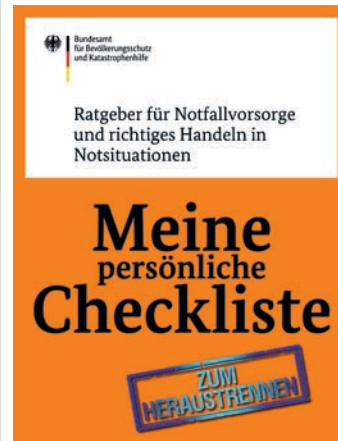
## Schlosspark - Gespräche werden geführt

Ein großer Wunsch von vielen Haseldorfer\*innen ist, dass der Schlosspark wieder geöffnet wird. In den letzten 12 Monaten gab es diverse Gespräche mit dem Eigentümer und dem neuen Bürgermeister, die immer sachlich und konstruktiv abliefen. Streitigkeiten und Schikanen gibt es nicht mehr. Auch wenn es noch keine schriftliche Vereinbarung mit dem Eigentümer gibt, erfüllt die Gemeinde ihre Aufgaben und leert regelmäßig die Papierkörbe im Park und sorgt für die Verkehrssicherheit des Gehweges an der Landesstraße. Der Bewuchs wurde zurückgeschnitten und der Gehweg von Unkraut und Laub befreit.

Wir freuen uns sehr, dass der Park schon jetzt tageweise zugänglich ist und wünschen uns, dass es demnächst wieder dauerhaft so sein wird.

Da es sich beim Schlosspark um Privateigentum handelt, obliegt es einzig und allein dem Eigentümer ob und wann der Schlosspark wieder geöffnet wird. Die Gemeinde ist weiterhin an einem respektvollen Umgang interessiert und setzt auf Dialog.

## Vorsorge für den Katastrophenfall



Dieser und andere Ratgeber können im Internet heruntergeladen werden.  
Grafik: BBK

Der Gemeinderat beschäftigt sich mit dem Thema Katastrophenschutz. Unter anderem müssen wir entscheiden, wie wir ein öffentliches Gebäude im Notfall so einrichten, damit wir Platz, Wärme, Strom und Lebensmittel zur Verfügung stellen können.

In Hetlingen ist der Neubau der Feuerwache so errichtet worden, dass Notstrom eingespeist werden kann, der beispielsweise von einem Dieselmotor erzeugt wird. Jetzt muss der Gemeinderat entscheiden, ob so ein Notstromaggregat angeschafft werden soll. Gleichzeitig ist die Heizungsfirma beauftragt, dafür zu sorgen, dass im Notfall auch Wärme aus dem Heizungskeller der Mehrzweckhalle in der Feuerwache ankommt. Gelingt das, sollten auch die Halle und anderen gemeindlichen Gebäude zu beheizen sein – vorausgesetzt Erdgas fließt.

Und was kann jeder privat tun? Das zuständige Bundesamt hat dazu Ratschläge ausgearbeitet und verteilt auch eine Broschüre, die im Internet unter [www.bbk.bund.de](http://www.bbk.bund.de) heruntergeladen werden kann. Hier ein paar Auszüge:

„Im Falle einer Katastrophe wie Hochwasser, Stromausfall oder Sturm besteht die Gefahr, dass Lebensmittel nur noch schwer zu bekommen sind. Sorgen Sie daher für einen ausreichenden Vorrat! Ihr Ziel muss es sein, zehn Tage ohne Einkaufen überstehen zu können. Die Lösung liegt in Ih-

rer Verantwortung. Ob und wie viel Sie vorsorgen, ist eine persönliche Entscheidung.

In der folgenden Übersicht finden Sie ein Beispiel für einen zehntägigen Grundvorrat für eine Person. Dieser entspricht ca. 2.200 kcal pro Tag und deckt damit im Regelfall den Gesamtenergiebedarf ab. Berücksichtigen Sie bei Ihrer Planung persönliche Vorlieben, Diät-Vorschriften und Allergien.

- Getränke sollten pro Tag pro Person zwei Liter berechnet werden, darin enthalten ist ein halber Liter Wasser für die Zubereitung von Nudeln, Tee..
- Getreide, Getreideprodukte, Brot, Kartoffeln, Nudeln, Reis, etwa 3,5 Kilogramm
- Gemüse, Hülsenfrüchte, etwa vier kg (bei Dosen daran denken, dass vielleicht Wasser für die Zubereitung benötigt wird)
- Obst, Nüsse, 2,5 kg
- Milch, Milchprodukte, 2,6 kg
- Fisch, Fleisch, Eier, Volleipulver, 1,5 kg
- Fette, Öl, 0,357 kg
- Sonstiges nach Belieben wie Honig, Hartkekse ...“

Die Checkliste des Bundesamtes umfasst zudem eine Menge an Hinweise, was sonst noch gut bevorratet werden kann, angefangen von Streichhölzern bis zum Radiogerät, das mit Batterien betrieben werden kann.

Wieweit sich jeder auf den Ernstfall vorbereitet, ist eine ganz persönliche Entscheidung. Bei einer Notlage wegen einer Sturmflut werden wir wie nach den Deichbrüchen 1976 große Hilfen von den Gemeinden auf der Geest erhalten. Schwieriger wird es, wenn beispielsweise ein Stromausfall eine ganze Region trifft. Auch das wird laut Experten in der Regel höchstens einige Stunden dauern. Trotzdem ist es gut, sich mal Gedanken zu machen und unter Nachbarn abzusprechen, wer im Notfall dank eines Kamins eine warme Stube anbieten kann. **MR**

## Das Jahr des SOVD war sehr ereignisreich ...

... und geht nun seinem Ende entgegen. Das ist ein guter Anlass um den Mitgliedern und Freunden des Sozialverbands Haseldorf/Hetlingen noch einmal über die letzten wunderschönen Feste, Ereignisse und Ausfahrten zu berichten.

### Bei der Sommernacht der Kirchen ...

... waren wir, wie beim letzten Mal, wieder gerne dabei.



Wir haben uns mit einem sehr ansprechenden Pavillon und den neuen Aufstellern vom Sozialverband Haseldorf/Hetlingen gut in die Gemeinschaft der Vereine integrieren können. Alle vom Vorstand haben sich mit Freude und Elan eingebracht. Das war ein großer Kraftakt und ist nicht selbstverständlich. Deshalb finde ich, darf es auch gerne mal gesagt werden.

So haben wir uns über die großartige Annahme von der selbstgekochten Suppe und der Hot Dogs besonders gefreut. Denn es geht ja nicht um die Vereine - sondern um den guten Zweck - den wir als Spende dann an die Kirche übergeben konnten.

Dafür lohnt sich jeder Einsatz.

### Bericht über die wunderschöne Reise in den Schwarzwald

Einige Mitglieder waren bei dieser ereignisreichen Reise in ein kleines Paradies am Bodensee dabei. Es war zwar eine lange Anfahrt zu unserem Ziel in Oberammersbach "Hotel Grünwinkel" aber wir wurden dort belohnt mit hervorragender Bewirtung und Unterbringung in dem familiengeführten Haus.



Am nächsten Tag sind wir dann zur Insel Mainau gestartet. Ein wirkliches highlight. Nicht umsonst wird dieses riesengroße Blumenparadies als faszinieren-

des Ausflugsziel mit einer subtropischen Blütenfülle, dem Schloss und der barocken Kirche beworben. Die ganze Gestaltung ist einzigartig und so abwechslungsreich, farbenfroh und duftend wie ich persönlich es noch nirgends gesehen habe. Man kam aus dem Staunen gar nicht mehr raus. Auf Schritt und Tritt ein Erlebnis das unvergessen bleiben wird.

Auch, weil die Sonne alles so wunderbar beleuchtete und der Bodensee mit seinem leichten Geplätscher und Spiegelungen die gute Laune und die Stimmung nochmals steigerte und die Gesichter strahlen ließ.

An den folgenden Tagen haben wir den Schwarzwald mit all seinen Facetten erleben dürfen:

- Wir waren in Freiburg mit dem schönsten Turm auf Erden, dem Freiburger Münster und seiner schönen Altstadt.



- Haben eine Schwarzwald Rundfahrt genossen bei guter Sicht "die höchste Erhebung den Feldberg" gesehen. Sind entlang des schönen Schluchsees gefahren und haben die drittgrößte Kirchenkuppel in St. Blasien bewundert.

- Einen ganz besonderen Höhepunkt haben wir dann mit der Traktorfahrt durch die Weinberge erlebt. Der Begleiter war nicht nur sehr lustig anzuschauen mit seinem abgewetzten Strohhut, er hat uns auch mit vielen Anekdoten bestens unterhalten.

- Zwischendurch wurde immer mal wieder Halt gemacht und es gab verschiedene Weinproben. Die Stimmung war super.

### Spiele - Nachmittag im Haselauer Landhaus

Wie in jedem Jahr war auch im Oktober wieder das beliebte Spielvergnügen beim Sozialverband angesagt. Begonnen wurde mit Kaffee und Kuchen, welches außer der Reihe mal vom Sozialverband gespendet werden konnte. Dann wurde ausgiebig mit den mitgebrachten Spielen oder Karten gelacht, gespielt und geschnackt. Die Zeit verging wie im Flug. Abschließend wurde noch ein Abend Imbiss gereicht. Es gab einen Salat, Pastete gefüllt mit Hühnerfrikassee und Reisbeilage. So war auch diese Veranstaltung wieder unter dem Motto gedacht: Miteinander und Füreinander, Hauptsache nicht allein!

### Und schon steht wieder Weihnachten vor der Tür

Die sehr gefragte und beliebte Adventsfeier fand wie in jedem Jahr wieder am 1. Advent im Jägerkrug in Hohenhorst statt. Im festlich geschmückten Saal verbrachten wir ein paar schöne besinnliche Stunden in Gemeinschaft. Denn trotz manch unschönen Dingen, die auch in diesem Jahr uns wieder in Atem gehalten haben, wollen wir die Zuversicht und Hoffnung nicht verlieren. Dazu kann jeder von uns beitragen. Wir können die Welt leider nicht retten - aber unserer Seele Gutes tun.

Der Vorstand des Sozialverbands Haseldorf/Hetlingen wünscht allen Mitgliedern ein schönes, besinnliches Weihnachtsfest und einen guten Rutsch ins neue Jahr. Bleibt vor allen Dingen gesund das wünscht euch von Herzen

**Eure Maren Koopmann**

**P. Deskau**

Gartenbau & Baumpflege



Tel. 04101 / 8048 971



Ihr Experte für Garten & Landschaft

Gartenpflege

Rollrasen

Pflasterarbeiten

Baumpflege

Baumfällungen

Zaunmontage

Erd- & Baggerarbeiten

[www.gartenbau-deskau.de](http://www.gartenbau-deskau.de)



## ARGE Umweltschutz und Nabu gemeinsam im Einsatz



Ein Dankeschön und leckere Brötchen gab es für die freiwilligen Helfer.

Gemeinsam für eine saubere, gesunde und plastik-müllfreie Welt. So das Motto der Müllsammelaktion an der Hetlinger Schanze. Der Pflegeeinsatz wurde von der Arbeitsgemeinschaft Umweltschutz (ARGE) und Uwe Helbing, Schutzgebietsbetreuer für das Naturschutzgebiet „Haseldorfer Binnenelbe und Elbvorland“, gemeinsam organisiert.

Die Aktion auf örtlicher Ebene fand im Rahmen des Coastal Cleanup Day statt, bei dem

weltweit freiwillige Helfer Küsten und Flussufer von Unrat befreien. „Bei strahlendem Sonnenschein kam an der Schanze wieder reichlich Abfall zusammen, den wir gleich in dem von der Gemeinde aufgestellten Sammelcontainer entsorgt haben,“ berichtet Ralf Hübner, 1.Vorsitzender der ARGE. Vorwiegend wurden Überreste von Hygieneartikeln und Plastikmüll gefunden, bevor dieser Müll durch Sturm und Hochwasser in die Nordsee gespült wird. uk

## Garten- & Landschaftsbau André Fuchs

- Pflasterarbeiten aller Art
- Erdarbeiten im Garten
- Rodungsarbeiten • Baumfällarbeiten

Telefon: 0173 / 2 41 61 96

fuchs-galabau@hotmail.de

www.andre-fuchs-galabau.de



### Weihnachtsangebot:

Bei Abschluss eines Maklerauftrags übernehme ich die Kosten für die Erstellung des Energieausweises!



**IMMO Holm**  
Daniel Hofmann

Immo Holm wünscht allen Lesern und Kunden ein frohes Weihnachtsfest und ein gesundes sowie glückliches 2023

**IMMO Holm - Daniel Hofmann**

Tel.: 04103 / 923 66 40  
web: www.immo-holm.de  
mobil: 0177 / 17 00 967  
mail: dh@immo-holm.de



KOMPETENT • UNKOMPLIZIERT • ZUVERLÄSSIG



## Moin Moin! FRAU MILLER kommt nach Haseldorf!

Die Werbung hängt bereits am ehemaligen Haseldorfer Hof. Damit es nun auch bald losgehen kann, sucht das Frau Miller Team noch Unterstützung.

**Gesucht werden Fachkräfte für die Küche und Servicepersonal.**

Weitere Informationen auf unserer Homepage [www.haseldorf.fraumiller.de](http://www.haseldorf.fraumiller.de)

**Frau Miller**  
— ESSEN & TRINKEN —

Hauptstraße 32 · 25489 Haseldorf

Tel: 04129-9556162 · E-Mail: [haseldorf@fraumiller.de](mailto:haseldorf@fraumiller.de)

## Was gibt es in Haseldorf?

Für Neubürger und diejenigen, die auf der Suche sind.  
Welche Organisationen gibt es in Haseldorf?

(ASP = Ansprechpartner)

### Einrichtungen der Gemeinde

**Freiwillige Feuerwehr Haseldorf**  
Schulungen, Übungsabende, Einsätze  
ASP: Wehrführer Ingo Wittke  
**Jugendfeuerwehr Haselau**  
Vorbereitung auf den Dienst der FF Haselau / FF Haseldorf  
ASP: Jugendwart Marco Kückler

**Kindertagesstätte**  
Ev.-luth. Kindertagesstätte Elbarche  
Hauptstraße 24 b, 25489 Haseldorf  
ASP: Frau Hartwig (Leitung)  
☎ 04129 / 1339  
kita@kirche-haseldorf.de  
www.hauptstrasse.eva-kita.de/home.html

**Grundschule**  
Grundschule Haseldorfer Marsch  
Kamperrege 1, 25489 Haseldorf  
ASP: Milena Matthiesen (Leitung)  
☎ 04129 / 227  
grundschule-haseldorfermarsch.haseldorf@Schule.LandSH.de

**Betreuungsklasse an der Grundschule Haseldorfer Marsch**  
Die Betreuungs-klasse bietet verlässliche Betreuung als Zusatzangebot zur verlässlichen Grundschule, Mittagessen (gegen Aufpreis) und Ferienbetreuung.

**Betreuungsklasse Haseldorf**  
Kamperrege 1, 25489 Haseldorf  
betreueung.haseldorf@gs-haseldorfer-marsch.de  
ASP: Andrea Köneke  
☎ 04129/955590

**Schulverein der Grundschule Haseldorfer Marsch**  
ASP: Tom Stoklossa  
☎ 04129 / 9558553  
Tom\_Stoklossa@gmx.de  
www.schulverein.marsch-info.de

### Kirchliche Einrichtungen

**Evangelische Kirche St.Gabriel**  
ASP: Pastor Dr. Helmut Nagel  
☎ 04122 / 241  
www.kirche-haseldorf.de

**Christliche Pfadfinder Deutschland e.V.**  
Siedlung „Andreas Hofer“ Haseldorf/Hetlingen  
ASP: Marcus Römer  
☎ 0152 / 28642063  
marcus.roemer@gmx.de

### DRK

**DRK Ortsverein Haseldorf**  
**DRH Jugendrotkreuz**  
Betreuung von Senioren (Besuche, Spiele), Jugendrotkreuz, Theaterlaienspielgruppe, Blutspende  
ASP: Angelika Nielsen  
☎ 04129 / 485  
a.neslein@gmx.de

### Soziale Einrichtungen

**Sozialverband Deutschland**  
Ortsgruppe Haseldorf/Hetlingen  
Beratung und Hilfe in sozialen Angelegenheiten und zu Sozialgesetzen, regelmäßige Veranstaltungen und Feste  
ASP: Ellen Ibing  
☎ 04129 / 1269

### Sport

**Sport allgemein**  
**Turnverein Haseldorf v. 1909 e.V.**  
ASP: Martina Stecher-Strinz  
☎ 04129 / 975764  
www.tv-haseldorf.de

**Angelsport**  
Angelsportverein HaseldorferBinnenelbe  
(zusammen mit Haselau und Hetlingen)  
ASP: Stefan Nickels  
☎ 04129 / 95205  
www.asv-binnenelbe.de

**Lauftreff Haseldorfer Marsch**  
ASP: Heiko Krohn  
☎ 04129/482

**Skat**  
Haseldorfer Skatverein  
ASP: Michael Holtorf  
☎ 04129 / 975417

**Wassersport**  
Wassersportclub Haseldorf  
ASP: Dr. Peter Ruland  
☎ 0172 / 4573693  
a-p.ruland@t-online.de  
www.wsc-haseldorf.de

### Kultur

**Haseldorfer Kirchenmusik**  
ASP: Pastor Dr. Helmut Nagel  
☎ 04129 / 241  
www.kirche-haseldorf.de

**Kulturverein Haseldorfer Marsch e.V.**  
Kulturveranstaltungen, Hochzeiten, Platt Krink, Töpferwerkstatt für Kinder, Power Yoga, Pilates, Malwerkstatt  
ASP: Lena Krohn  
☎ 0171 / 8566907

**NIELS ANDERS  
BAUELEMENTE GmbH**



- ✓ Beratung
- ✓ Aufmaß
- ✓ Angebote
- ✓ Ausstellung
- ✓ Lieferung
- ✓ Montageservice

**Fenster + Haustüren · Innentüren · Fertigparkett  
Insektenschutz · Sicherheitsbeschläge**

**Hauptstraße 16a · 25488 Holm (direkt an der B431)  
Tel. 0 41 03 - 800 29 - 0 · Fax 0 41 03 - 800 20 17  
www.anders-bauelemente.de  
info@anders-bauelemente.de**



vorstand@kulturverein-haseldorfermarsch.de  
www.kulturverein-haseldorfermarsch.de

**LandFrauenVereinHaseldorfer Marsch und Umgebung e.V.**  
Fahrradtouren, Lehr- und Besichtigungsfahrten, Reisen, Vorträge, Theater- und Musicalbesuche, Erhaltung der dörflichen Gemeinschaft  
ASP: Andrea Schubring  
Kälbermoor 23, 25492 Heist  
☎ 04122/83829  
schubring.a@gmx.de  
www.landfrauen-haseldorf.de

**Umweltschutz**

**Arbeitsgemeinschaft (ARGE)  
Umweltschutz Haseldorfer Marsch**  
ASP: Boris Steuer  
☎ 04129 / 544  
info@arge-umweltschutz.de  
www.arge-umweltschutz.de

**Elbmarschenhaus**  
Hauptstraße 26, 25489 Haseldorf  
ASP: Edelgard Heim  
☎ 04129 / 955 49 10  
info@elbmarschenhaus.de  
www.elbmarschenhaus.de

**NABU-Informationszentrum Haseldorf**  
Uwe Helbing, Elbmarschenhaus  
Hauptstraße 26, 25489 Haseldorf  
E-Mail: Uwe.Helbing@NABU-SH.de  
www.NABU-Haseldorfer-Marsch.de

**Vereinsgemeinschaft**

**Vereinsgemeinschaft Haseldorfer Marsch**  
Harald Jürgs, 25489 Haselau  
Gabriele Koopmann, 25489 Haseldorf  
Christian Grundorf, 25489 Haseldorf

**Parteien**

**BfH (Bürger für Haseldorf)**  
Freie Wählergemeinschaft e.V.  
ASP: Dr. Madeleine Austinat  
☎ 0176 / 23188635  
info@bfh-haseldorf.de  
www.bfh-haseldorf.de

**CDU (Christlich Demokratische Union)**  
Gemeindeverband Haseldorf  
ASP: Thomas Körner  
☎ 0163-7677900

**SPD (Sozialdemokratische Partei Deutschland)**  
Ortsverein Haseldorf  
ASP: Michael Bauer  
☎ 0177-4731680  
info@spd-haseldorf.de  
www.spd-haseldorf.de

**Ortsbezogene Informationen und Anzeigen  
Informationen + Anzeigen**

**HoseldörperNorichten**  
Kostenloses Mitteilungsblatt der Gemeinde für alle Haushalte, 1 Ausgabe pro Quartal, Veranstaltungskalender und wiederkehrende Termine, Informationen über Ereignisse im Ort und weitere Artikel  
ASP: Günter Nichts  
☎ 04103 / 1800357

**Kirchengemeindebrief**  
der St. Gabriel Gemeinde Haseldorf / Hetlingen  
an alle Haushalte, 1 Ausgabe pro Quartal

Stoffbanner Werbung Geschäftsdruck  
Design Aufsteller Fahnen  
Laminierung Werbetechnik  
Aufsteller  
Leuchtwerbung  
Floor-Graphics  
Aufkleber Scan Logo  
Magnetfolie Digitaldruck  
Kaschierung Plakate Roll-Up-Banner

**SCHADE**

Industriestraße 11      04101 - 300 48 26  
25469 Halstenbek      www.schade-werbung.de

**Frisches Fleisch aus der Region**

*P. Deskau Hofladen*  
Landwirtschaft & Jagd

Hauptstraße 59, 25482 Appen  
Tel: 04101 / 555 8000  
Mail: post@landwirtschaft-deskau.de  
www.landwirtschaft-deskau.de

Öffnungszeiten:  
Mo geschlossen  
Di 9:00 - 12:00 + 15:00 - 18:00 Uhr  
Mi 9:00 - 12:00 + 15:00 - 18:00 Uhr  
Do 9:00 - 12:00 + 15:00 - 18:00 Uhr  
Fr 9:00 - 12:00 + 15:00 - 18:00 Uhr  
Sa 7:00 - 12:00



www.bade-bestattungen.de

**WIR WÜNSCHEN IHNEN  
EINE BESINNLICHE  
WEIHNACHT  
UND EIN FROHES  
NEUES JAHR**

Ihr Team vom  
Bestattungsinstitut Bade



## Neues vom Elbmarschenhaus in Haseldorf

Foto: Michael Rahn



Am Samstag, den 12. November 2022, trafen sich 14 Arbeitswütige in Hetlingen und machten sich bereit zum Schnitt der Weidenallee am „Langen Fährdamm“. Stundenlang waren Motorsägen und das Geräusch der Schredder zu hören. Viele Spaziergänger\*innen blieben stehen und fragten, was dort los sei.

Alte Kopfweiden brauchen einen regelmäßigen Schnitt, um nicht auseinander zu brechen.

Im Rahmen der Aktion „Darf’s ein bisschen mehr sein – Aktionstage zum Mitmachen“ bietet die Integrierte Station Unterelbe (ISU) im Elbmarschenhaus solche praktische Naturschutzarbeiten zum Mitmachen an. Finanziert wurde die Ausrüstung mit Helmen und Handschuhen sowie die Miete des Schredders vom Umweltministerium. Vielen Dank dafür und an alle, die so fleißig mit angepackt ha-

ben. Neben den Ehrenamtlichen und dem Team der ISU waren auch Bürger\*innen der Gemeinde Hetlingen mit dabei.

Zum Ausklang hatte Bürgermeister Michael Rahn zu Kaffee und Kuchen in das „Elbstil“ in Hetlingen geladen. Die mit Holzspänen verzierte und mit Arbeitskleidung ausgestaffierte Gruppe des Elbmarschenhauses sorgte dort für amüsierte Blicke!

Wer Lust hat ohne feste Verpflichtung bei den praktischen Einsätzen mit anzupacken, ist herzlich willkommen. Auch für ruhigere Tätigkeiten wie Betreuung von Infoständen und Workshops werden helfende Hände gesucht. Melden Sie sich gerne bei der Leiterin des Elbmarschenhauses edelgard.heim@llur.landsh.de oder Tel. 04129-955-4912.

Jeden Monat veröffentlicht die ISU eine Information zu einer Pflanze unserer Region. Im Dezember gibt es in diesem Rahmen das beliebte und nicht immer ganz ernst gemeinte Pflanzenrätsel.

**Raten Sie gerne mit:**

**Pflanzenrätsel im Dezember 2022 – Entlarven Sie die Hochstapler im Pflanzenreich!**

Im Jahr 2020 erschütterte eine anstehende Entscheidung die Bevölkerung der Europäischen Region. Das EU-Parlament hatte zu entscheiden, ob Sojawürstchen sich überhaupt „Würstchen“ nennen dürfen, obwohl sie kein Fleisch enthalten. Auch der fleischlose „Veggie-Burger“ stand zur Diskussion. Schon vorher hatte das EU-Parlament untersagt, dass sich Mandelmilch als „Milch“ bezeichnen und sich Sojajoghurt „Joghurt“ nennen darf.

Die Entscheidung angestoßen hatten Vertreter der Fleischproduzenten, die befürchteten, dass Menschen durch falsche Namensgebung von Produkten in die Irre geleitet werden.

Die vegetarische/vegane Seite konterte u.a. damit, dass im Leberkäse aber auch wirklich kein Käse enthalten sei und man dann auch hier ansetzen müsse.

Während also Millionen diese Auseinandersetzung verfolgten, achtete niemand auf fatale Fehlbezeichnungen im Pflanzenreich. Eine gewaltige Hochstaplelei spielt sich hier im Verborgenen ab – und das ungebremst bis heute!

Ich spreche vom Größenwahn im Pflanzenreich! Nehmen wir als Beispiel mal das Wiesenschaumkraut. Es wächst auf der Wiese, das Blütenmeer sieht wie ein Schaumteppich aus – hier ist alles in Ordnung. Auch die Sumpfdotterblume verhält sich ordentlich – sie wächst an sehr feuch-

### costum.design

Auto.Rundum.Service

*Der mobile KFZ-Meisterbetrieb*

costum.design, der Spezialist wenn es um Ihr Kraftfahrzeug geht.

Wir sind Ihr Auto.Rundum.Service in Holm.

- Reparatur u. Instandhaltung von Kraftfahrzeugen sowie Hybrid-/ Hochvoltfahrzeugen
- Fahrzeugdiagnose für Kraft-/ Hochvoltfahrzeuge
- Klimaanlage (Reparatur u. Spülungen sowie Entsorgung von kontaminierten Kältemitteln)
- Reifenservice (Montage, Verkauf und Notdienst), egal, wo Sie sind\*
- Notdienst, Pannenhilfe und Fahrzeugüberführung
- professional fleet management
- Kfz-Beratung (Kauf oder Verkauf eines Kraftfahrzeuges)

Alle unsere Kfz-Teile sind Originalersatzteile von namhaften Erstausrüstern in der Automobilindustrie.

**Tel: 0151-67613111 / 04103-1871861 • [www.costumdesign.de](http://www.costumdesign.de)**

Da wir kein Ladenlokal führen, bitten wir Sie uns per Telefon / Email zu kontaktieren.

\* Der kostenlose vor Ort-Service / Lieferservice / Hol- und Bringservice beschränkt sich auf einen Umkreis von 10 Km um 25488 Holm. Sonst 1.00 € je angefahrenem Kilometer. Bestellte Kfz-Teile / Verbrauchsmaterialien können nach Absprache auch abgeholt werden.

Impressum: costum.design, Geschäftsführer: Timo Jaedicke, Eichengrund 30, 25488 Holm

**Anhänger und Aufbauten – alle Ausführungen –**

**Kühlzellen und Verkaufsstände**

**ERSATZTEILE - REPARATUR - VERLEIH**

**Voss** Karosseriebau  
Bremsendienst

Deichreihe 11  
25489 Haseldorf

Internet: [www.voss-karosseriebau.de](http://www.voss-karosseriebau.de)  
E-mail: [Voss-Karosseriebau@t-online.de](mailto:Voss-Karosseriebau@t-online.de)

Tel.: 041 29 / 2 54  
Fax: 041 29 / 13 45



Achtung bissig! Der Löwenzahn lauert im Gras (Foto: Heim, LLUR)

ten, sumpfigen Stellen, die Blüte ist dottergelb. So soll es sein.

Ganz anders sieht es da bei anderen Vertretern der Flora aus. Oder hat sich schon mal jemand mit dem Kamm-Gras die Haare richten können? Auch beim Knabenkraut oder Mädesüß ist weit und breit kein Kind zu sehen. Besonders dreist treiben es Arten, die sich zu Unrecht in der Tierwelt bedienen. Denken wir an den Natternkopf oder die Hundszunge. Auch der Hohlzahn hat mitnichten ein Gebiss und beim Augentrost sucht man sehr vergeblich nach Augen.

Bekannt ist auch der Löwenzahn. Wo bitte ist hier ein Zahn oder



**Besinnliche Weihnachtstage und ein gesundes neues Jahr 2023!**  
Wünscht das Team vom Elbmarschenhaus!

gar ein Löwe zu sehen? Würden wir die Namensgebung ernst nehmen, könnte man Parks und Gärten nur noch bewaffnet betreten. Dieses übertriebene Selbstbewusstsein ist im Pflanzenreich weit verbreitet.

Daher lautet das (nicht ganz ernst gemeinte) Pflanzenrätsel für den Monat Dezember 2022:

Nennen Sie 3 weitere real existierende Pflanzenarten, die sich schamlos größer oder gefährlicher machen als sie sind.

Schicken Sie mir Ihr Ergebnis unter [edelgard.heim@llur.landsh](mailto:edelgard.heim@llur.landsh).

de oder auf dem Postwege an: ISU, Elbmarschenhaus, Hauptstr. 26, 25489 Haseldorf

Einsendeschluss ist der 15. Januar 2023. Zu gewinnen gibt es je 10 BINGO-Lose, 10 Schafs-

milch-Seifen und 3 mal Honig. Bei mehr als 23 richtige Einsendungen entscheidet das Los.

Wie jedes Jahr dürfen Mitarbeiter\*innen und Angehörige des Elbmarschenhauses nicht teilnehmen.

Das EU-Parlament hat damals übrigens entschieden, dass Veggie-Burger und Soja-Würstchen weiter so heißen dürfen.

**Ihre Edelgard Heim**

Wir haben So., den 18.12. das letzte Mal in 2022 geöffnet und öffnen wieder am So., den 8. Januar 2023.

**Steuerwissen ist Geld!**

Wissen, wie man Steuern spart!



Wir setzen unser Wissen und unsere Erfahrungen zu Ihrem Vorteil ein und erstellen Ihre **Einkommensteuererklärung** bei Einkünften ausschließlich aus nichtselbstständiger Arbeit, Renten und Versorgungsbezügen. Nur im Rahmen einer Mitgliedschaft.

Unsere Beratungsstellenleiterin **Christine Hinrichs** ist gerne für Sie da!

**Beratungsstellen:**

Lehmweg 67 Rosengarten 10  
25492 Heist 22880 Wedel  
Tel. 04122-4030110 Tel. 04103-1877068  
Fax 04122-4030111



[rbelbmarsch.de](http://rbelbmarsch.de)

**Weil nicht nur die Kleinen Wünsche haben.**

**Morgen kann kommen.**

Wir machen den Weg frei.

Wir wünschen Ihnen ein besinnliches Weihnachtsfest und ein glückliches, gesundes und erfolgreiches Jahr 2023.



Vertrauensfrau  
» **Carmen Schatz**

sagt  
» **Danke für das Vertrauen**

Blink 11, 25491 Hettingen  
» **04103 1880895**  
[schatz@ltzehoer-vl.de](mailto:schatz@ltzehoer-vl.de)



[www.schatz.ltzehoer-vl.de](http://www.schatz.ltzehoer-vl.de)

## Das DRK-Haseldorf informiert

30 Jahre DRK-Skatclub... in



den Kalenderwochen donnerstags 14:30 Uhr in der Feuerwache Haseldorf eintreffen. Wir wünschen dem Skatclub noch viele gemeinsame und spielreiche Jahre.

gemütlicher Runde feierte der Skatclub sein 30-jähriges Bestehen am 27.10.2022 in der Feuerwache Haseldorf. Wir begrüßen hiermit die erste Frau im Skatclub und wünschen viel Spaß und Freude. Wer Lust und Laune hat (gemäß dem Motto „just for fun“) dem Skatclub beizutreten, kann sich gerne in den ungera-

den Kalenderwochen donnerstags 14:30 Uhr in der Feuerwache Haseldorf eintreffen. Wir wünschen dem Skatclub noch viele gemeinsame und spielreiche Jahre.

### Theaterlainspielgruppe...



nach knapp 3-jähriger Coronapause belustigte die Theaterlainspielgruppe die Dorfgemeinschaft Haseldorf am 06.11.2022 mit dem Sketch

„Was denken bloß die Nach-

### Termine 2023...

12.03.2023 (Sonntag)	15:00 Uhr	Bingo
21.04.2023 (Freitag)	15:30 – 19:30 Uhr	Blutspende Grundschule Haseldorf
08.05.2023 (Montag)		Weltrotkreuztag – Steigenlassen von Luftballons mit den Schul- und Kindergartenkindern
09.05.2023 (Dienstag)	19:00 Uhr	Jahreshauptversammlung DRK
03.09.2023 (Sonntag)	10:00 – 16:00 Uhr	Dorfflohmarkt
11.11.2022 (Freitag)	15:30 – 19:30 Uhr	Blutspende Grundschule Haseldorf

barn – Tratsch im Treppenhaus“. Alle Beteiligten hatten regen Spaß, es wurde sehr viel und laut gelacht.

### DIA-Show ...



in Zusammenarbeit mit dem Kulturverein Haseldorfer Marsch e.V. fand am 06.11.2022 eine Dia-Show zum Thema „Alt-Haseldorf“ in der Bandreißerkate Haseldorf statt. Die Veranstaltung wurde großartig angenommen und war ein voller Erfolg. Aufgrund der sehr guten Zusammenarbeit sollen in 2023, neben der Dia-Show „Alt-Haseldorf 2.0“, weitere gemeinsame Veranstaltungen angeboten werden, die Planung wurde bereits aufgenommen. Lasst Euch also überraschen...

### Spieleabend...

vor einiger Zeit fand monatlich ein Spieleabend statt, der leider aufgrund fehlender Spielwilligen nicht mehr

durchgeführt werden kann. Hiermit möchte der DRK Haseldorf alle Spielbegeisterten aufrufen sich zum Spieleabend anzumelden, damit dieser wieder ins Leben gerufen werden kann. Von Jung bis Alt, für jeden ist etwas dabei.

Interessierte können sich gern bei unserer Vorsitzenden Angelika Nielsen melden, neue Ideen sind ebenfalls herzlich Willkommen.

### Altkleidersammlung...

aus wirtschaftlichen Gründen wird sich das DRK Haseldorf im nächsten Jahr nicht an der Altkleidersammlung beteiligen. Wir bitten um Verständnis und Nutzung der Altkleidercontainer des DRK, z.B. auf dem Parkplatz der Grundschule Haseldorf.

Wir wünschen allen schöne und entspannte Weihnachten sowie ein gesundes und glückliches neue Jahr 2023.

Bei Fragen oder Anregungen meldet Euch gern telefonisch bei unserer 1. Vorsitzenden Angelika Nielsen 04129 – 485.





# IMMO Holm

## Daniel Hofmann

Als **Immobilienmakler**, zertifiziert nach DIN EN 15733 (DIAZert) für Maklerdienstleistungen und Wertermittler mit IHK-Zertifikat stehe ich Ihnen als Experte in Sachen Immobilien mit Rat und Tat zur Seite.



**IMMO Holm - Daniel Hofmann**

Tel.: 04103 / 923 66 40  
web: [www.immo-holm.de](http://www.immo-holm.de)  
mobil: 0177 / 17 00 967  
mail: [dh@immo-holm.de](mailto:dh@immo-holm.de)



**KOMPETENT • UNKOMPLIZIERT • ZUVERLÄSSIG**





## Kulturverein Haseldorfer Marsch



Nachdem wir im Oktober an unserem traditionellen Haus- und Gartentag alles rund um die Bandreißerkate winterfest gemacht haben, konnte am Sonntag, den 6.11. mit Kaffee und Keksen bei unserem gemütlichen Bücherbasar geschmökert und gelesen werden. Krimis, Romane, Koch- und Backbücher, Kinderbücher sowie hochwertige Kunstbände und plattdeutsche Bücher konnten zu kleinen Preisen erworben werden.

Im Anschluss zeigte Ute Tiet-

jen in ihrem Diavortrag „Alt Haseldorf“ tolle und interessante Bilder aus alten Zeiten in unserem Dorf, in denen vieles wiedererkannt werden konnte. Es wurden Geschichten von früher ausgetauscht, miteinander über alte Geschichten gelacht und jüngere Besucher konnten so einiges lernen! Gemeinsam mit dem DRK Haseldorf konnte dieser Abend der Erinnerungen auf die Beine gestellt werden.

Auch im nächsten Jahr haben wir einiges vor und freuen uns auf viele Besucher in unserer Bandreißerkate!

### Ihr Kulturverein Haseldorfer Marsch

Allgemeine Informationen zu unserer Tätigkeit und unseren Veranstaltungen finden Sie außerdem unter: kulturverein-haseldorfermarsch.de oder auf unserem Instagram Profil kulturverein\_haseldorfermarsch



## Terminankündigungen:

### Januar

**Sonntag, den 15.01.2023: um 15 Uhr Neujahresempfang**  
um 14:30 Uhr Ausstellungseröffnung in der Galerie mit Heidrun Matthiesen

### Februar

**Sonntag, den 5.2.2023 von 14-17 Uhr: Kate geöffnet**

### März

**Samstag, den 04.03.2023 von 18-21 Uhr: Second Hand Mode für Damen und Mädchen**

**Sonntag, den 05.03.2023 von 14-18 Uhr: Kate geöffnet**

**Samstag, den 18.03.2023 von 14-18 Uhr:**

**Mal-Session „Lichtblick“ mit Susanne und Alina Sawallisch**

### April

**Sonntag, den 2.4.2023 von 14-17 Uhr: Kate geöffnet**



**SUSANNE GERLACH**  
HUNDETRAINING UND  
VERHALTENSBERATUNG

*Die Hundeschule Gerlach  
wünscht allen Mensch-Hund-Teams  
frohe Weihnachten und alles Gute  
im neuen Jahr*

Telefon: 0160 / 97 09 55 95  
[www.hundeschule-gerlach.de](http://www.hundeschule-gerlach.de)



## Rieprich Bestattungen



Steven Campa

**BESTATTUNG & VORSORGE.  
TAG & NACHT 04103 / 16565**

Bahnhofstraße 56 · Wedel  
[www.rieprich-bestattungen.de](http://www.rieprich-bestattungen.de)

**STW** | STADTWERKE  
WEDEL

## Persönlich für Sie da

Service-Center & telefonischer Service:

Montags bis freitags	9.00 - 16.00 Uhr
Donnerstags	9.00 - 18.00 Uhr

Gorch-Fock-Str. 2  
[stadtwerke-wedel.de/service-center](http://stadtwerke-wedel.de/service-center)



## Neues von den LandFrauen Haseldorfer Marsch und Umgebung

Wir haben wieder viel unternommen und viel erlebt!

Am 11.09.2022 fand die Eröffnung der Holsteiner Apfelta-ge auf dem Obsthof Plüschau in Haselau-Hohenhorst statt und wie immer waren die LandFrauen der Haseldorfer Marsch dabei.

Dieses Jahr gab es einen Informationsstand und wir haben zudem wieder die Cafeteria ausgerichtet – und das mit mehr als 40 Kuchen und Torten! Vielen Dank den großzügigen Kuchen- und Tortenspenderrinnen. Es gab auch einen Stand der Patchwork Gruppe an der gegen eine kleine Spende ein Herzkissen „erworben“ werden konnte. Diese Herzkissen wurden dann an Brustkrebserkrankte im Krankenhaus übergeben. Auch den Damen der Patchwork Gruppe ein herzliches Dankeschön für all die Kissen.

Vom 23. bis 27.09.2022 fand eine Kurzreise an den Wittensee in Schleswig-Holstein statt.

Während dieser Reise wurden unter anderem Eckernförde, Flensburg, Glücksburg, Schleswig und Kappeln besucht, es fand eine Tour auf der Schlei



Die LandFrauen vor dem Schloss Glücksburg. Foto: Angret Köhncke

an Maasholm vorbei mit dem Raddampfer zur Lotseninsel in Schleimünde statt, Friedrichstadt (mit Grachtenfahrt), Nordstrand, Heide und Büsum. Alle Teilnehmerinnen waren von dieser Reise begeistert. Es wurde viel gelacht, viel geredet und viel gemeinsam unternommen.

Zusätzlich zu der Wittensee-Reise wurde eine Wanderung mit Uwe Helbing (NABU) von der Deekenhörn auf dem Deich zum Haseldorfer Hafen und zurück angeboten welche am 24.09.2022

stattfand. Unterwegs erzählte Herr Helbing den Teilnehmerinnen viel Interessantes über die örtliche Flora und Fauna. Auch

dieser Ausflug hat, trotz des nicht so schönen Wetters, viel Spaß gemacht.



Wanderung mit Uwe Helbing (NABU); Foto: Sylvia Wiemer

Für den Erntedankgottesdienst in der Haselauer Kirche haben die LandFrauen Petra Wulff-Herrmann und Andrea Schubring die Erntekrone hergestellt welche am 02.10.2022 überreicht wurde.

Die Frühstücksveranstaltung samt Buchvorstellung und Bücherbörse im „Haselauer Landhaus“ mit etwas mehr als 60 Teilnehmerinnen war ein voller Erfolg. Vier der LandFrauen stellten ein paar ihre Lieblingsbücher bzw. Lieblingsautoren vor. Und auf dem Tisch mit den Büchern für die Bücherbörse lag eine große Auswahl zum Mitnehmen bereit. Vielen Dank für die Buch- und Autorenvorstellungen sowie die Bücher. Aus dieser Veran-

staltung wird eine neue LandFrauen Gruppe gegründet – ein Buch Club. Interessiert? Mehr Information und Kontaktdetails werden unter der Rubrik „Aktivitäten“ auf der Webseite [www.landfrauen-haseldorf.de](http://www.landfrauen-haseldorf.de) zu finden sein.



Die Bücherbörse; Foto: Christina Koch

Unsere Patchwork Damen waren wieder sehr fleißig. Am 28.10.2022 wurden 252 Herzkissen für Brustkrebserkrankte an das Krankenhaus in Pinneberg überreicht. Tausend Dank für all die Stunden, Geduld und vor allem Liebe mit der diese Kissen hergestellt wurden. Die Kissen sind den Erkrankten eine unglaublich große Hilfe.



Herzkissenaktion Foto: Barbara Buckesfeld

Text: Christina Koch, Internetbeauftragte vom LandFrauen Verein Haseldorfer Marsch und Umgebung.



### NINA BERG

Altentherapeutin &  
Tanzleiterin für Tanzen im Sitzen

Telefon: 04103 / 9 00 05 04  
E-Mail: [altentherapeutin.berg@web.de](mailto:altentherapeutin.berg@web.de)  
Internet: [www.altentherapeutin-nina-berg.de](http://www.altentherapeutin-nina-berg.de)





*Professionalität zeigt sich nicht erst im Trauerfall, sondern bereits lange Zeit davor.*

**Hinrich**  
BESTATTUNGEN

**Tel. 04122 - 25 77**

[www.hinrich-bestattungen.de](http://www.hinrich-bestattungen.de)



## Rückblick des Schulvereins Haseldorfer Marsch



Zirkuswoche im September 2022

Liebe Haseldorferinnen und Haseldorfer, liebe Eltern und liebe Kinder!

Wir möchten Ihnen einen kleinen Jahresrückblick geben über die Veranstaltungen und Aktionen des Schulvereins Haseldorfer Marsch.

Der Beginn dieses Jahres war erneut stark geprägt durch die Coronasituation bedingt abgesagte bzw. verschobene Veranstaltungen wie z. B. „Der Trommelzauber“ im Februar. Deshalb nutzten wir vom Schulverein die Sommermonate, um einige schöne Aktionen für die Kinder bereitzuhalten. U. a. haben wir die Schulausfahrt nach St. Peter-Ording finanziell unterstützt und an einem schönen Sommertag die Kinder mit dem Eismann auf dem Schulhof überrascht. Da strahlten die Kinderaugen. Den Zeugnistag versüßten wir den Kindern mit leckeren, selbstgebackenen Waffeln.

Zur Einschulung unserer neuen Erstklässler sorgten wir traditionell für die Bewirtung der Familien und Angehörigen auf dem Schulhof.

Ein Highlight für jedes Kind in der Grundschule ist die Zirkuswoche, die alle 4 Jahre stattfindet. Im September war es wieder soweit, und die Kinder lernten fleißig unter Anleitung der Zirkusfamilie Quaiser, welche Talente und Begabungen in ihnen stecken und führten diese in mehreren, großartigen Aufführungen einem breiten Publikum vor.

Der Schulverein unterstützte finanziell dieses einmalige Erlebnis für die Kinder.

Ende September stand der Lauftag auf dem Programm, der dieses Jahr bei bestem Wetter wieder in Haseldorf stattfand. Wir boten den Kindern nach dem Lauf Getränke und ein gesundes Sportlerfrühstück an.

Frau Kähler-Voss führt seit November wieder 1 mal wöchentlich die von uns geförderte

„Apfelpause“ in Zusammenarbeit mit den Viertklässlern durch, was von den Kindern mit großer Freude angenommen wird.

Der Weihnachtsbaum in der Schule ist wieder geschmückt, das Team des Schulvereins bedankt sich ganz herzlich bei allen Helfern, Mitgliedern und Unterstützer des Schulvereins und wünscht Ihnen allen eine schöne Weihnachtszeit und alles Gute für das Neue Jahr 2023.

**STW** | STADTWERKE  
**WEDEL**

## Gaskrise: Kostenrechner & Hilfsangebote



[stadtwerke-wedel.de/energie-dashb\\_ard](http://stadtwerke-wedel.de/energie-dashb_ard)

**allinclusivecamper.de**

### Die rundum-sorglos-camper Vermietung

Mietet einen unserer rundum-sorglos-camper für euren Traumurlaub. Komplette ausgestattet mit allem, was ihr für euren Urlaub benötigt, einfach Wunschtermin buchen, camper kostenlos\* angeliefert bekommen, Zündschlüssel umdrehen und den Urlaub genießen. Mit [allinclusivecamper.de](http://allinclusivecamper.de) beginnt euer Urlaub schon mit der Reise dorthin.

Für weitere Informationen oder zur Terminvereinbarung besucht uns gerne im Internet

[www.allinclusivecamper.de](http://www.allinclusivecamper.de)

oder per Telefon  
**0160 - 975 311 71**

Buchbar ab  
März 2023

\*Die kostenlose Anlieferung beschränkt sich auf einen Umkreis von 10 Km um 25488 Holm (Orte/Gemeinden südl. der Elbe sind leider ausgeschlossen)

Impressum: Inh. Timo Jaedicke, Eichengrund 30, 25488 Holm

## Weißwangengänse und andere Wintergäste in der Marsch



Pulkartig bevölkern die Weißwangengänse die überschwemmten Wiesen nahe der Hetlinger Schanze. Foto:uk

Auf den überschwemmten Grünländern rund um die NABU Vogelstation in der Wedeler Marsch sind im Winterhalbjahr tausende Weißwangengänse auf Nahrungssuche. Sie haben in den letzten Wochen 3.000 bis 4.000 Kilometer zurückgelegt, um bei uns in Norddeutschland zu überwintern.

Es sind überwiegend Brutvögel von der russischen Eismeerküste. Seit den 1970er Jahren gibt es auch eine Population auf Gotland in der Ostsee, die auch die Marsch rund um Hetlingen

aufsucht. Die Gans ist auch als Nonnengans bekannt und ist eine reine Meeresege, die ihr ganzes Leben in Küstennähe verbringt. Die Weißwangengans wählt als Nistplatz Felsen und Geröllfelder an der Küste, wo sie vor Polarfüchsen sicher ist. Durch Schutzmaßnahmen in den Brut- und Überwinterungsgebieten hat die Weißwangengans stark zugenommen.

Im Zuge dieser Zunahme ist die Art seit über 20 Jahren regelmäßiger Durchzügler und Wintergast in der Elbmarsch. Davor

war es für Vogelkundler nahezu ein Highlight, mehr als 50 Weißwangengänse gleichzeitig zu beobachten. Neben den weitläufigen Wiesen als Äsungsflächen bietet das Watt ihnen einen sichereren Schlafplatz vor natürlichen Feinden wie Füchsen. Regelmäßig ist abends bei Sonnenuntergang der beeindruckende Einflug hautnah erlebbar. Bei Flut schwimmen die Gänse auf dem Wasser und wirken im Abendlicht wie schwimmende Inseln - ein fantastisches Naturschauspiel, das sich kein Natur-

freund entgehen lassen sollte.

Sie nutzen die Landschaft großräumig, und so verlagern sich die Bestände der Weißwangengans tagsüber in die benachbarte Haseldorfer und Seestermüher Marsch und auch in die Westerweiden bei Finkenwerder. Sie rotieren zwischen den Gebieten und „managen“ ihre Nahrungsversorgung (Gräser und Kräuter). Zum Schlafen kehren sie allerdings bei Dämmerung wieder zurück. Kurze Frostperioden mit leichter Schneedecke veranlassen die Gänse keineswegs zum Aufbruch. Erst kalte und schneereiche Winter bewirken, dass die Weißwangengänse in die benachbarten Niederlande fliegen.

Gelegenheit, Brut- und Gastvögel zu beobachten bieten die vogelkundlichen Führungen der Vogelstation Wedeler Marsch unter der Regie von Marco Sommerfeld (NABU Hamburg). Dabei können Ferngläser ausgeliehen werden. Die Termine finden Sie im Internet unter [www.NABU-Hamburg.de](http://www.NABU-Hamburg.de)

## Altes Handwerk landesweit präsentiert



Zeigten in Marne die Handwerkskunst der Bandreißer: Heinrich Brunckhorst (von links), Wolfgang Thieß, Heiko Koopmann und Christian Gerdes.

Man trifft sie auf Land- und Bauernmärkten, während der Dithmarscher Kohltage und auf Handwerkermärkten: Und sie sorgen für Aufmerksamkeit, die Bannmoker (Bandreißer) aus Hetlingen. Mehrmals im Jahr trifft man sie auch im Freilichtmuseum Molfsee, wo sie seit vielen Jahren eine kleine Weidenkultur betreiben – direkt neben einer alten Bandreißer-Kate aus ihrer Haseldorfer Marsch.

Aber was macht dieses alte Handwerk eigentlich aus? Früher gab es in der Marsch den Beruf des Bannmokers. Deren Aufgabe war es, Weidenstämme zu Reifen für Butterfässer zu verarbeiten, die damals stark nachgefragt waren. Von Ende des 19. Jahrhunderts bis Mitte der 1960er Jahre sind in der Haseldorfer Marsch Schätzungen zufolge bis zu 15 Millionen Reifen aus diesem Holz produziert und nach Skandina-

vien exportiert worden. Irgendwann wurde die Butter in Papier statt in Fässern verpackt und die Bandreißer verloren ihre Erwerbsquelle.

Die siebenköpfige Hetlinger Bandreißergruppe mit ihrem Sprecher Christian Gerdes sorgen dafür, dass das ausgestorbene Handwerk nicht in Vergessenheit gerät. Sie fuhren am 15. Mai nicht nur nach Molfsee zum Schleswig-Holstein-Tag, sondern waren am 3. Juli auch beim ökologischen Landmarkt vor Schloss Gottorf dabei, der 15.000 Besucher anzog. „Es war für uns wieder ein ereignisreiches Jahr,“ blickt Gerdes zurück, der mit seinem Team für längere Fahrten den Gemeindebus nutzen darf.

Schon beinahe traditionell sind für die Bannmoker die Auftrit-

te beim Aktionstag im Ellerhoper Arboretum und auf dem historischen Handwerkermarkt im niedersächsischen Debstedt, wo ebenfalls gezeigt wurde, wie die Weidenstöcke geschält, aufgespalten und bearbeitet werden. Aber auch in Hetlingen war die dem Kulturverein angeschlossene Gruppe aktiv. Sie organisierte das Stöckebasten für DRK-Kita, Wald-Kita und Schulkinder in der Werkstatt an der Hauptstraße und baute auf dem Schulhof einen Weidentunnel.

Wie in jedem Verein sind auch die Bandreißer auf der Suche nach Verstärkung. Christian Gerdes (0152-54380508) würde sich über Anrufer - gern auch jüngeren Jahrgangs - freuen, die Interesse am historischen Handwerk haben und bei Gefallen die Gruppe vergrößern würden. uk



## Wir haben uns vergrößert – Jetzt 5 x in Deiner Nähe

Anzeige

**GOOD RIDE** Seit dem 1. November 2022 haben wir, die Fahrschule Good Ride GmbH, einen weiteren Standort. Ihr findet uns neben den Filialen in Uetersen, Tornesch, Moorrege und Appen jetzt auch in Pinneberg in zentraler Lage. Wir freuen uns sehr über unsere neue Filiale, denn das ermöglicht es uns, näher an unseren Fahrschülern aus Pinneberg zu sein.

An dieser Stelle bedanken wir uns selbstverständlich auch für das Vertrauen von Olaf Krause, denn durch unsere Neueröffnung in Pinneberg haben wir die Fahrschule Krause und alle Fahrschüler übernommen. Durch unser Wachstum ergeben sich für all unsere Fahrschüler neue Möglichkeiten, denn wir sind jetzt noch breiter aufgestellt.

Wir bieten unseren Fahrschülern an vier Tagen in der Wo-

che insgesamt acht Mal Theorieunterricht an. Der Unterricht darf von unseren Fahrschülern in jeder Filiale wahrgenommen werden. Zusätzlich kann bei uns die Theorie im Intensivkurs in 7 Werktagen absolviert werden. Ebenfalls bieten wir zukünftig an zwei Standorten unseren Erste-Hilfe-Kurs an. Neben unserer Filiale in Uetersen kann die Ausbildung in lebensrettenden Sofortmaßnahmen auch in Pinneberg erfolgen.

Unverändert findet Ihr bei uns eine hohe Anzahl an kompetentem Ausbildungspersonal, eine tolle Lernatmosphäre sowie modernste Schulungsunterlagen vom Marktführer Heinrich Vogel. All das macht uns zu einer der beliebtesten und größten Fahrschulen im Landkreis Pinneberg.

Neugierig? Dann kommt uns gerne besuchen.

Website:  
www.fahrschule-goodride.de  
Telefon 04122 – 3920

E-Mail:  
info@fahrschule-goodride.de

**Uetersen,**  
Kleiner Sand 93  
Mo – Fr 12:00 Uhr – 18:30 Uhr  
Sa 12:00 Uhr – 15:00 Uhr

**Tornesch,**  
Esinger Straße 18  
Mo – Fr 15:30 Uhr – 18:30 Uhr

**Moorrege**  
Klinkerstraße 1  
Mo – Fr 15:30 Uhr – 18:30 Uhr  
**Appen,**  
Hauptstraße 63  
Mo + Mi 16:00 Uhr – 18:30 Uhr  
**Pinneberg,**  
Elmshorner Straße 55  
Mo – Fr 13:30 Uhr – 15:00 Uhr  
und 15:30 – 18:30 Uhr  
Wir freuen uns darauf,  
Dich auf Deinem Weg zum  
Führerschein zu begleiten.



zuverlässig ✓ kompetent ✓ faire Preise ✓

**JETZT AUCH IN  
PINNEBERG**

**Jetzt unverbindlich informieren:**

Elmshorner Str. 55 in Pinneberg  
04122 / 3920  
info@fahrschule-goodride.de



Oder einfach diesen  
QR-Code mit der  
Handykamera erfassen

**GOOD  
RIDE**

**Mit Spass  
zum Führerschein!  
Sichere Dir  
JETZT Deinen  
Platz!**



0172/45 21 444 oder 0179/70 14 265



04122 / 3920



info@fahrschule-goodride.de



Park	Gegen- teil von absolut	franz. Departement- hptst.	abge- zogene Tierhaut	ein Metall	inner- asia- tisches Gebirge	Männer- name	Hausflur im Bauern- haus	spani- scher Ab- schieds- gruß	Mitter- nachts- messe	Witz- bolde	riesig, enorm	chem. Zeichen für Gallium					
								schmut- zig		1							
Vorname der Fitz- gerald †		kleines, spitzes Bruch- stück	5					röm. Zahl- zeichen: sechs	bayr. satir. Schrift- steller †								
			indi- scher Bundes- staat		bewaff- neter Aufstand					Gebirgs- land in Kasch- mir		japani- sche Meile					
				Porträt					Aal- gabel		3						
Nord- staat der USA		italie- nische Hafen- stadt	<p style="background-color: #90EE90;">PhysioMed Holm bietet Ihnen eine Vielzahl hochwertiger Therapien. Ihre individuellen Bedürfnisse stehen dabei im Mittelpunkt unserer Arbeit.</p> <p style="background-color: #90EE90;">Neben Krankengymnastik und klassischen Massagen bieten wir ein umfangreiches Leistungsspektrum an vorbeugenden, therapeutischen und rehabilitativen Behandlungsverfahren.</p>						super- kurzer Rock								
japani- scher Politiker † 1909														Frauen- kurz- name			Fremd- wortteil: Luft
Vorname des Sängers Rebroff	Haupt- stadt von Vietnam		Ziffern- kennung (engl.)	<p style="background-color: #FF0000;">Trainieren Sie auf chipkartengesteuerten Geräten mit der Technologie von morgen.</p>						lebens- kluge Frau	egal, gleich- maßen	wieder in Ordnung bringen					
legeres Gruß- wort																	
englisch: und				<p style="background-color: #FFD700; font-size: 2em; font-weight: bold;">REHAsport auf Rezept</p>													
			ein Apostel														
deutsche Vorsilbe		Entspre- chung		<p style="background-color: #4B0082; color: white; font-size: 2em; font-weight: bold;">Wir suchen Verstärkung</p>													
Esels- laut																	
Vorname von Autor Stoker (Drakula)	Wein- glas			<p style="background-color: #4B0082; color: white;">Sie sind <b>ausgebildete/r Physiotherapeut/in</b> (w/m/d) und haben Lust auf eine neue Herausforderung? Dann sind Sie bei uns genau richtig.</p> <p style="background-color: #4B0082; color: white;">Das Team des PhysioMed Therapiezentrum Holm freut sich auf Ihren Anruf, E-Mail oder Ihre direkte Bewerbung. Mobil: 0172/64 55 676 · Email: info@physiomed-holm.de</p>													
Jubil- welle im Stadion (La ...)				<p style="background-color: #4B0082; color: white; text-align: center;"> <b>Ihr PhysioMed-Team</b> · Bredhornweg 74 · 25488 Holm Tel.: 04103 / 900 15 10 · www.physiomed-holm.de</p>						harz- reiches Kiefern- holz	Provinz im Osten von Pakistan	Kreis- berech- nungs- zahl					
Kykla- den- Insel		durch Fakten belegt		vorge- schicht- lich		erster General- sekretär der UNO	Disney- Figur	Fluss in Bayern	erster dt. Bundes- kanzler	päpst- liche Zentral- behörde							
			7			österrei- chisch: Berg- wiese				Spreng- stoff (Abk.)		finni- scher Rekord- läufer †					
Streitig- keit		dt. Bundes- präsi- dent		viel Wissen haben						franzö- sischer Afrika- forscher	Moment						
be- friedigt	ehema- liger Schah Persiens	Frauen- kose- name			Fluss durch Pforz- heim		6	englisch: einige		Berüh- rungs- verbote							
					Wall- fahrtsort auf Kreta			indische Anrede			Fremd- wortteil: zu, nach	niederl.: ich					
				Berg- bach	gewiefter Mensch (franz.)					Fern- sehen (Abk.)	US- Ameri- kaner (Kw.)	4					
nicht völlig		viel- seitiger Sach- bericht						systema- tisches Vorgehen									
Taste am Video- rekorder						PKW- Lenk- hilfe (Kw.)											
										1	2	3	4	5	6	7	8



# HÖRGERÄTE DORNIS GmbH



Frohe  
Weihnachten  
und ein gutes  
neues  
Jahr

Zwischen Weihnachten und Neujahr bleiben unsere Geschäfte geschlossen.  
Wir freuen uns auf Sie im nächsten Jahr.

**Achtung, neue Telefonnummer  
unserer Niederlassung in Wedel!**

**in Wedel**

Rosengarten 5 (Ärztelhaus)  
22880 Wedel

Tel.: 04103 - 90 50 11 (NEU!)

**in Hamburg-Rissen**

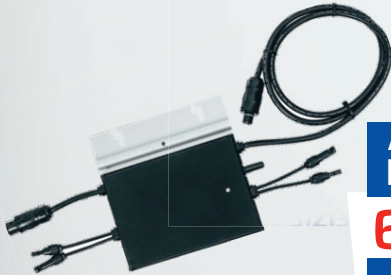
Wedeler Landstraße 43  
22559 Hamburg

Tel.: 040 81957709

[www.hoergeraete-dornis.de](http://www.hoergeraete-dornis.de) · [info@hoergeraete-dornis.de](mailto:info@hoergeraete-dornis.de) · [facebook.de/hoergeraete-dornis.de](https://facebook.de/hoergeraete-dornis.de)

## Strom - selber produzieren Solar-Balkonkraftwerk Komplettset 390 Watt Bifacial Mono

**ideen & Machen**  
Gemeinsam für deinen Traum



Am Lager in Wedel  
**Komplettset**

**642,98 €**  
inkl. MwSt.

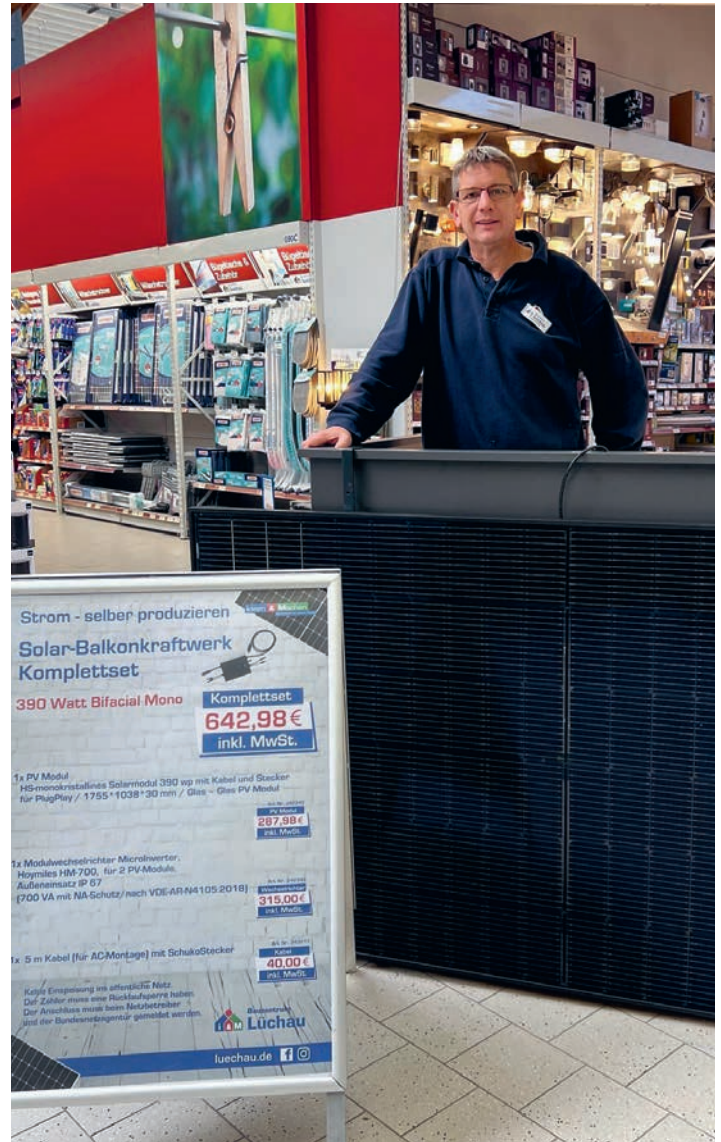
**Bauzentrum  
i & M Lüchau**

Wedel • Rissener Str. 142 • ☎ 04103 / 8009-0

WhatsApp: 0171 / 5566403

luechau.de

## Ab sofort neu im Sortiment & sofort verfügbar: das Komplettset für Ihr Balkonkraftwerk



Sie möchten zukünftig Ihre Stromkosten senken? Dann lassen Sie sich auf keinen Fall unser aktuelles Top-Angebot entgehen: das Komplettset für Ihre Solaranlage! In unserem Balkonkraftwerk - Komplettset ist alles dabei, was Sie zum Anschluss Ihrer neuen Solaranlage beispielsweise auf dem Balkon oder auf der Terrasse benötigen. Der produzierte Strom der Mini-Solaranlage, die einfach mit einem Stecker an das Stromnetz von Haus oder Wohnung angeschlossen wird, kann unmittelbar für den eigenen Bedarf genutzt werden. Das Balkonkraftwerk-Angebot ist sofort verfügbar und kann am Standort Wedel erworben werden.

Wenn Sie maßgeschneiderte Solar-Lösungen für Ihr Eigenheim suchen, sind Sie bei uns ebenfalls an der richtigen Adresse. Unsere Berater am Standort Wedel bieten Ihnen nicht nur eine kostenlose Beratung an, sondern begleiten Sie bei Ihrem gesamten Vorhaben - von der Planung bis zur Fertigstellung zusammen mit unseren Partnerfirmen. Bei uns bekommen Sie alles aus einer Hand! Sie wünschen eine Beratung, dann vereinbaren Sie jetzt einen unverbindlichen Termin!

Ihr Ansprechpartner für mehr Details

Herr Christian Stenner über die Zentrale > 04103 8009 0

Fehlt Ihnen noch ein Geschenk?



Wir wünschen  
Ihnen schöne  
Weihnachten,  
ein tolles 2023  
und . . .  
haben den  
richtigen  
Neuen  
für Sie 🎄

**Auto-Wulff Team Moorrege**

GmbH & Co. KG

Pinneberger Chaussee 9 · 25436 Moorrege  
Telefon 04122/98790 · www.auto-wulff.de





## „Erinnerungen sind unvergänglich“

Am 06. November 2022 kamen ca. 60 Angehörige im Bestattungsinstitut Bade zusammen, um gemeinsam ein Licht für ihre Liebsten zu entzünden.

Mit viel Gefühl führte die Trauerrednerin Louise Brown durch den Nachmittag. Sie zeigte Möglichkeiten auf, wie in einer so schwierigen Zeit mit der Trauer umgegangen werden kann.

Liebevoll wurde für jeden Verstorbenen eine Kerze angezündet, um ein wenig mehr Licht in diese Welt zu tragen.

„Bitter Green“ (Gordon Light-



foot) „45 Years“ (Stan Rogers), „Danke dafür“ (Nana Mouskouri) und „Fresenhoff“ (Knut Kiesewetter) waren einige Lieder, die Jörn Schröder auf seiner Gitarre spielte und teilweise mit seiner warmen Stimme wunderbar untermalte.

Wir freuen uns sehr, mit unserer Lichtgedenkefeier trauernden Menschen ein wenig Trost, in schweren Stunden spenden zu können.

Die nächste Lichtgedenkefeier findet am Sonntag, 07. Mai 2023 um 15.00 Uhr statt.

## Mazda in Holm neu aufgestellt



Die Firma Hans-O. Tietje präsentiert sich mit aktueller Belegschaft. Im Vordergrund: Carstens Sievers (von links), Victor Stumpf und Dennis Steier.

Nicht nur der Crossover CX-60 ist neu im Mazda-Autohaus Hans-O.Tietje in Holm an der Hauptstraße 11. Bevor die ersten Blätter im Herbst gefallen sind, hat sich das Team um Carsten Sievers neu aufgestellt. Mit Dennis Steier (49) wurde ein

zweiter Geschäftsführer bestellt und das Team um drei erfahrene Mitarbeiter verstärkt. Darunter mit Victor Stumpf auch ein neuer Werkstatt-Leiter. Für die Kundschaft ändert sich nichts: Alles läuft in geordneten Bahnen weiter – wie bisher.



Die beiden Geschäftsführer Carsten Sievers (links) und Dennis Steier

Kfz-Technikmeister Steier ist seit 2018 bei Mazda in Holm angestellt. Er wohnt in Henstedt-Ulzburg und ist seit 22 Jahren in Diensten des japanischen Automobilherstellers. Steier soll die alleinige Geschäftsführung übernehmen, wenn Maz-

da in Holm 2024 das 50-jährige Jubiläum feiern wird. „So ist es geplant“, verrät Carsten Sievers, der dann aus Altersgründen aufhören möchte. uk

## Einsteigen und los statt frieren und kratzen



(djd). Freie Sicht ohne lästiges Eiskratzen:

Standheizungen sind eine nützliche Hilfe im Auto - nicht nur in der kalten Jahreszeit. Die Geräte sorgen für mehr Komfort und Sicherheit, indem sie den Innenraum zur Wunschzeit angenehm vorwärmen,

die Scheiben freitauen und das Beschlagen von innen verhindern. Zudem sparen Autofahrer somit viel Zeit im Alltag. Die Bedienung der Standheizungen etwa von Webasto ist teilweise direkt im Fahrzeug, per Fernbedienung oder Smartphone-App möglich. Die Nachrü-

stung ist in nahezu jedem Fahrzeug möglich und dauert etwa einen Tag, sollte allerdings in einer qualifizierten Fachwerkstatt durchgeführt werden. Unter [www.standheizung.de](http://www.standheizung.de) finden sich rund 1.000 regelmäßig geschulte Einbaupartner aus dem gesamten Bundesgebiet.



## Genuss aus der Region: Glüh-Cider von CIDERWERK für die kalte Jahreszeit



Vor gut einem Jahr haben Petra Triepels und Boris Steuer in Hetlingen mit ihrer Ciderwerkstatt ein mutiges und spannendes Wagnis begonnen: Sie stellen aus regionalen (BIO-)Apfelsaft Cider im britischen Stil her. Die beiden Gründer sind in Haseldorf zu Hause und wurden von den vielen Apfelbäumen um sie herum inspiriert, hier im Norden kantige, fruchtige und geschmacksintensive Cider herzustellen. Die ans Plattdeutsche angelehnten Namen Blanker Keerl, Seute Deern und Witte Fruu verdeutlichen den regio-

nalen Charakter.

Aber was ist eigentlich Cider? Dies Frage lässt sich leicht beantworten: Für den Cider wird (BIO-) Apfelsaft mit Hefe vergoren, danach ruht und reift er einige Monate in Edelstahlfässern, um dann mit Kohlensäure versetzt zu werden. Das Ergebnis ist ein fruchtig-frisches Getränk mit moderatem Alkoholgehalt, das nicht nur im Sommer schmeckt. Die drei BIO-Cider aus Hetlingen passen mit ihrem feinen Apfelaroma genauso gut zu einem Weihnachtsmenü. Für jeden Cider-Typ ist

etwas dabei!

Als saisonale Spezialität haben die CIDERWERKER ab jetzt auch wieder ihren Glüh-Cider „Glannig Appel“ im Sortiment. Er basiert auf BIO-Apfelsaft aus der Region und wird mit Apfelsaft aus der Haseldorfer Marsch und weihnachtlichen Gewürzen wie Zimt, Sternanis und Orange verfeinert. Die Literflaschen mit den schicken Etiketten sind auch ein schönes Geschenk aus der Region. Den Glüh-Cider zu Hause oder beim geselligen Beisammensein einfach nur noch warmmachen und genießen!

Übrigens: Beim Glüh-Cider vollziehen die beiden Gründer sämtliche Produktionsschritte in ihrer Ciderwerkstatt in Hetlingen – vom Herstellen des Ciders nach eigener Rezeptur über das Abfüllen und Etikettieren. „Es ist uns wichtig, vom Apfel bis zur Flasche alle Wege bis zum Cider zu kennen“, sind sich die Gründer einig.

Neugierig geworden? Die CIDERWERKER sind montags bis freitags von 14 bis 18 Uhr in der Ciderwerkstatt in der Klaus-Groth-Straße in Hetlingen. An allen Adventssamstagen haben sie von 11 bis 15 Uhr für alle Besucher eine Kostprobe ihrer Cider und eine Überraschung parat. Außerdem im Dezember auf den Weihnachtsmärkten in der Haseldorfer Bandrißerkate (4.12.) und in Hetlingen (11.12.) jeweils ab 14 Uhr. Online-Infos gibt es unter [www.ciderwerk.de](http://www.ciderwerk.de).

gen – vom Herstellen des Ciders nach eigener Rezeptur über das Abfüllen und Etikettieren. „Es ist uns wichtig, vom Apfel bis zur Flasche alle Wege bis zum Cider zu kennen“, sind sich die Gründer einig.

**Jetzt den Glüh-Cider von CIDERWERK probieren? JO!**

Mo-Fr 14 bis 18 Uhr  
An allen Adventssamstagen von 11-15 Uhr  
Klaus-Groth-Straße 7, Hetlingen



Mehr über uns unter [www.ciderwerk.de](http://www.ciderwerk.de)  
norddeutsch | regional | nachhaltig



## Wärmender Genuss mit Geist

(djd). Die winterliche Natur lockt zu langen Spaziergängen an der frischen, kalten Luft. Anschließend tut das Aufwärmen gut - gerne auch mit einer geistvollen Getränkespezialität im Glas oder in der Tasse. Denn Kaffee, Kakao und Tee sind echte Kombinationskünstler für eine Vielzahl aromatischer Kreationen mit Schuss. „Mit der feinen Süße einer heißen Schokolade oder den Röstaromen eines Kaffees

lassen sich auf vielfältige Weise Spirituosen kombinieren, beispielsweise Rum, Cognac, Whiskey oder Amaretto“, sagt Angelika Wiesgen-Pick, Geschäftsführerin des Bundesverbandes der Deutschen Spirituosen-Industrie und -Importeure e. V. (BSI). Ihr Tipp: Bei allen Zutaten sollte man auf eine hochwertige Qualität achten: „Das zahlt sich in Form eines nuancenreichen Genusses aus.

**STW** | STADTWERKE  
WEDEL

**Aktuelle  
Energiespartipps**



[stadtwerke-wedel.de/energiesparen](http://stadtwerke-wedel.de/energiesparen)

## Erneut fünf Sterne für die BADEBUCHT

### Deutscher Sauna-Bund verleiht wieder Titel „Premium-Sauna“

Aller guten Dinge sind vier – zumindest in der Wedeler BADEBUCHT. Bereits zum vierten Mal erhielt das Qualitätsbad an der Schulauer Straße das Prädikat „SaunaPrämium“ mit einer Auszeichnung von fünf Sternen. Damit gehört die BADEBUCHT zu den nur drei Saunen in ganz Schleswig-Holstein, die diese Bezeichnung verdienen.

Die Auszeichnung ist eine Bestätigung fürs komplette BADEBUCHT-Team – von Sauna- und Massagekräften über die Gastro bis zur Reinigung. Die Belegschaft arbeitet hart, um dauerhaft die hohen Standards des Sauna-Bundes zu erfüllen. So konnte die Vielfalt der Saunen von Dampfsauna bis Trockensauna, von finnischen Saunen bis Erdsauna samt unterschiedlicher Temperaturen durch die Einrichtung des „Haus am See“ noch einmal vergrößert werden. Dieses „Haus am See“ ist ein Glanzlicht – harmonisch eingebettet in den größten Saunagarten Norddeutschlands mit viel Platz zum Abkühlen im Grü-



Stolz präsentiert Juliana Preisa, BADEBUCHT-Teamleiterin für Sauna und Wellness die Auszeichnung, die selbstverständlich für die ganze Crew gilt.

nen. Dass in den Saunen mit einer Vielzahl von unterschiedlichen Aufgüssen mit immer wieder anderen Aromen und innovativen Wedel-Techniken die Gäste begeistern sollen, ist in der BADEBUCHT eine Selbstverständlichkeit.

Ebenso breit gefächert sind die Angebote in Hinblick auf Wellness und Massage. Teil- und Ganzkörpermassagen mit verschiedenen Schwerpunkten, ausgeführt durch gut geschulte

Fachkräfte sind ein dickes Plus in der BADEBUCHT. Dabei können sich sowohl Einzelpersonen als auch Paare mit verschiedenen Arrangements verwöhnen lassen.

Mehr noch: Die Gastronomie lockt mit frischen, gesunden Gerichten mit regionalen Zutaten wo immer möglich. Das Ganze wird serviert von freundlichen Service-Kräften.

Kompetent und zuverlässig werden alle wichtigen Dinge abge-

arbeitet, die sich im Hintergrund abspielen. Streng werden Reinigungs- und Desinfektionspläne befolgt. Betriebssicherheit steht oben an, Schulungen werden kontinuierlich erledigt und immer gibt es jemanden aus dem Team, der in der Sauna-Landschaft ansprechbar ist – bei anderen Einrichtungen längst keine Selbstverständlichkeit mehr.

Badleiter Karsten Niß und das gesamte Team der BADEBUCHT sind deshalb sehr stolz auf die Auszeichnung.

Die Öffnungszeiten des Erlebnisbades sind: montags 15 bis 20 Uhr, dienstags bis freitags jeweils von 6.30 bis 20 Uhr, sowie sonnabends und sonntags von 10 bis 20 Uhr.

Die Saunalandschaft ist geöffnet und zwar montags und dienstags von 15 bis 22 Uhr, mittwochs bis sonntags 10 bis 22 Uhr.

Weitere aktuelle Informationen sind im Internet unter [www.badebucht.de](http://www.badebucht.de) zu finden sowie auf <http://www.facebook.com/badebucht>.

## Informationsservice zur Energiekrise

Die durch den Ukraine-Krieg ausgelöste Energiekrise hat in den letzten Monaten an den Energiebörsen zu vehementen Preisanstiegen für Strom und Gas geführt.

Die Stadtwerke Wedel haben auf Ihrer Internetseite ein Energie-Dashboard veröffentlicht. Hier findet Kundinnen und Kunden Antworten zu vielen Fragen rund um die aktuelle Gaskrise sowie Hilfsangebote, Informationen, Links und einen Energiekostenrechner für den Gasverbrauch. Der Rechner stellt einen Preisvergleich zwischen den Kosten des Jahres 2021 zum Oktober 2022 dar und zeigt auf, welches Ein-

sparpotenzial besteht, wenn die Raumtemperatur lediglich um 1°C reduziert wird.

### Tipps und Service rund um Energiethemen

Die Stadtwerke Wedel empfehlen ihren Kundinnen und Kunden weiterhin sämtliche Energieeinsparmöglichkeiten zu prüfen und zu nutzen – sowohl für Strom, Gas und Wärme.

Hierzu haben die Stadtwerke zahlreiche Energiespartipps für unterschiedliche Lebensbereiche auf ihrer Homepage veröffentlicht. Einiges kennt man schon, einige Maßnahmen sind

vielleicht in Vergessenheit geraten und neue etliche Maßnahmen sind sicherlich neu. Es lohnt sich also, hier einmal vorbei zu schauen.

[stadtwerke-wedel.de/energiesparen](http://stadtwerke-wedel.de/energiesparen)

[stadtwerke-wedel.de/energie-dashboard](http://stadtwerke-wedel.de/energie-dashboard)

### Sparmöglichkeiten für E-Fahrer

Alle, die mit einem E-Fahrzeug unterwegs sind können günstiger Laden, wenn die Ladekarte der Stadtwerke Wedel zum Einsatz kommt. Vieltanker sparen ab 1. Januar 2023 1 ct je kWh.

Der Ausbau der Ladeinfrastruktur schreitet stetig voran. Aktuell betreiben die Stadtwerke Wedel neun öffentliche Ladesäulen in ihrem Netzgebiet, davon eine Schnell-Ladestation an der Rissener Straße. Auch in Haseldorf kann geladen werden, eine der Ladestationen befindet sich am Elbmarschenhaus in Haseldorf.

Eine Karte mit allen Standorten finden Sie online. Die Stadtwerke Wedel treiben den Ausbau der Ladeinfrastruktur stetig voran, weitere Standorte sind geplant.

[stadtwerke-wedel.de/ladekarte](http://stadtwerke-wedel.de/ladekarte)



# Sicher durchs Getümmel in der Stadt kommen

Assistenzsysteme können Autofahrer unterstützen und viele Unfälle verhindern



Unachtsamkeit am Steuer kann schwerwiegende Folgen haben, gerade im quirligen Stadtverkehr. Technik kann dabei den Menschen unterstützen und die schwächsten Verkehrsteilnehmer besser schützen. Foto: djd/Robert Bosch/Getty Images/Toa55

(djd). Am Steuer eines Autos können schon kleine Ablenkungen schwerwiegende Folgen haben. Wer mit den Gedanken ganz woanders ist oder kurz aufs Display des Navigationsgeräts schaut, bemerkt womöglich eine Gefahrensituation zu spät. Gerade im Getümmel des Stadtverkehrs ist jederzeit Konzentration gefragt. Dabei kann Technik die Person am Steuer unterstützen und gleichzeitig schwächere Verkehrsteilnehmer wie Radfahrer oder Fußgänger besser schützen. Elektronische Assistenzsysteme behalten auch in komplexen Situationen stets den Überblick und reagieren schneller als der Mensch - zum Beispiel bei einer Notbremsung.

## Gefahren erkennen und Unfälle verhindern

Mithilfe der Fahrerassistenzsysteme soll die Zahl schwerwiegender Kollisionen in den kommenden Jahren weiter zurückgehen. Nach Ergebnissen der Bosch Corporate Research, die auf der GIDAS Datenbank beruhen, könnten sich etwa 43 Prozent der Unfälle zwischen Autos und Radfahrern vermeiden lassen, wenn jeder Pkw mit der automatischen Notbremsung auf Radfahrer ausgestattet wäre. Der

Gesetzgeber hat die Vorteile erkannt. Deshalb gehört bereits seit Juli 2022 in der EU die automatische Notbremsung auf andere Pkw zur Pflichtausstattung von Neufahrzeugen. Ab 2024 sind auch Systeme vorgeschrieben, die auf Radfahrer und Fußgänger reagieren. Weitere Lösungen wie das automatische Spurhalten oder Assistenten, die über die erlaubte Höchstgeschwindigkeit informieren und beim Überschreiten warnen, sind ebenfalls nach der EU-Gesetzgebung in diesem Jahr verpflichtend. Schon für heutige Fahrzeuge werden diese Systeme vielfach als Serienausstattung angeboten oder sind als Extra erhältlich.

## Stets das Fahrzeugumfeld im Blick

Um die verbesserte Sicherheit im Straßenverkehr zu ermöglichen, arbeiten im Hintergrund

komplexe Systeme. Verschiedene Umfeldsensoren sind in der Lage, kreuzende Radfahrer sowie deren Abstand zum Fahrzeug, Geschwindigkeit und Fahrtrichtung zu erkennen. Droht eine Kollision, bremst das System das Auto automatisch ab, bis es zum Stillstand kommt. In modernen Fahrzeugen sind dazu verschiedene Komponenten wie Radarsensoren, Videokameras und Ultraschallsensoren von Bosch verbaut. Die Technik macht den Straßenverkehr nicht nur sicherer, sondern ent-

lastet zugleich den Menschen am Steuer. Ein weiteres Beispiel dafür ist die Ausstiegswarnung: Das System erkennt mit Eck-Radarsensoren im hinteren Teil des Fahrzeugs, wenn sich andere Verkehrsteilnehmer nähern. Optische und akustische Signale warnen in diesem Fall Fahrer und Mitfahrer davor, die Tür zu öffnen. Auf diese Weise lassen sich Unfallrisiken minimieren, Verletzungen bei Radfahrern vermeiden und Schäden am Fahrzeug vermindern.



## Der Mitsubishi Eclipse Cross Plug-in Hybrid



**Der Mitsubishi Eclipse Cross Plug-in Hybrid BASIS 4WD<sup>1</sup> ab 40.590 EUR<sup>2</sup>** Unverbindl. Preisempfehlung

- 4.500 EUR<sup>3</sup> Mitsubishi Elektromobilitätsbonus
- 4.500 EUR<sup>4</sup> Staatl. Innovationsprämie
- 1.600 EUR<sup>5</sup> Empfohl. Aktions-Rabatt, nur für BASIS

---

**= 29.990 EUR**

Rechnerischer Wert, es besteht kein Rechtsanspruch auf Gewährung des Umweltbonus

► Gemäß Umrechnung von WLTP auf NEFZ können Sie bis 61 km\*\* rein elektrisch und bis zu 750 km\*\* insgesamt fahren<sup>6</sup>

► Schnellladefähig

► Serienmäßiger Allradantrieb „Super All Wheel Control“ u.v.m.

5

JAHRE  
HERSTELLER  
GARANTIE\*

8

JAHRE  
FAHRBATTERIE  
GARANTIE\*

\*5 Jahre Herstellergarantie bis 100.000 km bzw. 8 Jahre Herstellergarantie auf die Fahrbatterie bis 160.000 km, Details unter [www.mitsubishi-motors.de/herstellergarantie](http://www.mitsubishi-motors.de/herstellergarantie)

**NEFZ (Neuer Europäischer Fahrzyklus) Messverfahren ECE R 101 Eclipse Cross Plug-in Hybrid** Gesamtverbrauch: Stromverbrauch (kWh/100 km) kombiniert 19,3. Kraftstoffverbrauch (l/100 km) kombiniert 1,7. CO<sub>2</sub>-Emission (g/km) kombiniert 39. Effizienzklasse A+++; Hinweis: Die Kfz-Steuer wird auf Basis der WLTP-Werte berechnet.

**1** | Antrieb: 4WD 2.4 Benziner 72 kW (98 PS), Elektromotoren vorn 60 kW (82 PS) / hinten 70 kW (95 PS), Systemleistung 138 kW (188 PS) **2** | Unverbindliche Preisempfehlung der MMD Automobile GmbH, ab Importlager, zzgl. Überführungskosten, Metallic-, Perleffekt- und Premium-Metallic-Lackierung gegen Aufpreis. **3** | Hierin ist bereits der vom Automobilhersteller zu tragende Anteil am Umweltbonus enthalten. Genaue Bedingungen auf [www.elektrobestseller.de](http://www.elektrobestseller.de) **4** | Voraussetzung ist die Genehmigung des Förderantrags durch das BAFA. **5** | Empfohl. Aktions-Rabatt Eclipse Cross Plug-in Hybrid BASIS<sup>1</sup> der MMD Automobile GmbH, Aktion gültig bis 31.12.2022. **6** | Mit einer Tankfüllung und voller Ladung der Batterie. Veröffentlichung der MMD Automobile GmbH, Emil-Frey-Straße 2, 61169 Friedberg

\*\* Die tatsächlichen Werte zum Verbrauch elektrischer Energie / Kraftstoff bzw. zur Reichweite hängen ab von individueller Fahrweise, Straßen- und Verkehrsbedingungen, Außentemperatur, Klimaanlageinsatz etc., dadurch kann sich die Reichweite reduzieren. Die Werte wurden entsprechend neuem WLTP-Testzyklus ermittelt und auf das bisherige Messverfahren NEFZ umgerechnet

► Nähere Informationen erhalten Sie bei dem folgenden Mitsubishi Handelspartner:



**Autohaus Björn Lahann GmbH**  
Pinneberger Chaussee 105  
25436 Moorrege  
Telefon 04122 98750  
[www.autohaus-lahann.de](http://www.autohaus-lahann.de)



**WOHNMOBIL-CENTER**  
Am Wasserturm

Wir kaufen Wohnmobile + Wohnwagen

kostenlos und unverbindlich ein Angebot anfordern

03944 - 36160

www.wm-aw.de



**Rezepttipp: Schnell - Leicht - Lecker****Knusprige Biergans mit Kartoffelklößen und Apfelrotkohl**

**Zutaten für 5 Personen:** 1 Gans (4,4 bis 5 kg), 1 große Zwiebel, 1 säuerlicher Apfel, Salz, Pfeffer, Thymian, Beifuß, 100 g Zucker, 0,33 Liter Veltins Pils

**Zubereitung:** Die Innereien der Gans entfernen. Danach die Gans gründlich auswaschen und salzen. Außen mit Salz, Pfeffer

und Thymian gut einreiben. Mit einigen Apfel- und Zwiebelstücken sowie einem Zweig Beifuß füllen. In einem Bräter den Zucker karamellisieren und die restlichen Apfel und Zwiebeln zugeben, ca. 1/4 Liter Wasser angießen und die Gans zunächst mit der Brust nach unten 25 Minuten bei 170 Grad Celsius im Ofen anbraten. Danach die Gans umdrehen und weitere 40 Minuten garen. Dabei wird sie mehrmals mit Bier und dem Bratensud übergossen, damit sich eine gleichmäßig glänzende, knusprige Haut bildet. Am Ende der Garzeit die Gans bei 80 Grad noch etwas ruhen lassen, bis sie am Tisch tranchiert werden kann. Aus dem passierten Bratensatz lässt sich eine schmackhafte Gänsesoße zubereiten, wenn man das flüssige Gänsefett entfernt. Dazu schmeckt ein klassisches Pils, etwa von der Brauerei C. & A. Veltins. (djd-k) Foto: djd-k/Brauerei C. & A. Veltins

**IM MAI 2023 WIRD GEWÄHLT****KOMMUNALWAHL IN SCHLESWIG HOLSTEIN**

Wir produzieren alles, was sie für ihren erfolgreichen Wahlkampf brauchen.

- **Wahlplakate**
- **Broschüren**
- **Flyer**
- **Werbemittel**



Günter Nichts · Druckpower · Blink 13 · 25491 Hetlingen  
Tel.: 04103 / 1 80 05 37 · E-Mail: guenter.nichts@t-online.de

**Kirchen in Geest und Marsch****Ev.-Luth. Kirchengemeinde Haselau  
Heilig-Dreikönigskirche**

Haselau Dorfstraße 18, 25489 Haselau  
Tel.: 04122 8011  
Fax: 04122 8012  
kirche-haselau@foni.net · www.kirche-haselau.de

**Ev.-Luth. Kirchengemeinde Moorrege-Heist  
St. Michaelis Kirche Moorrege**

Kirchenstraße 55, 25436 Moorrege  
Tel.: 04122 81111  
Fax: 04122 967750  
kgm-moor-heist@versanet.de · www.kirche-moorrege-heist.de

**St. Gabriel Kirche Haseldorf  
Gemeinde St. Gabriel Haseldorf und Hetlingen**

Marktplatz 4, 25489 Haseldorf  
Büro: Tel.: 04129/241  
Fax: 04129/975447  
www.kirche-haseldorf.de

Sprechzeiten: Montags: 8.00 - 12.00 Uhr  
Dienstags 8.00 - 12.00 Uhr und 14.00 - 17.00 Uhr  
Donnerstags 8.00 - 12.00 Uhr  
Mittwoch + Freitag geschlossen

**Ev.-Lutherische Kirchengemeinde Wedel  
Gemeindezentrum Holm, Martin-Luther Kirche**

Steinberge 18, 25488 Holm  
Tel. 04103-82092 oder -918103  
schmidtpott@kirchengemeinewedel.de  
Mittwoch + Freitag geschlossen

**Katholische Kirchengemeinde Heilig Geist****St. Marien Wedel**

Mühlenweg 4, 22880 Wedel  
www.heilig-geist-wedel.de  
Tel.: 04103-21 54, Fax: 04103-84 34 5  
katpfawe@web.de

**Christkönig Uetersen**

Sophienstraße 12-14, 25436 Uetersen  
www.heilig-geist-wedel.de  
Tel. 04122-4 50 50, Fax: 04122-90 02 59  
m.foehlich@christkoenig-uetersen.de

**Impressum**

Hoseldörper Norichten  
Mitteilungsblatt der Gemeinde Haseldorf  
Erscheinungsweise: 4 x Jährlich  
Auflage: 2500 Exemplare  
Verteilung an alle Haushalte in Haseldorf, Auslage in Haselau und Neuendeich, im Bürgerbüro usw.  
Herausgeber: Günter Nichts Werbeberatung  
Blink 13 · 25491 Hetlingen  
Tel.: 04103 / 1 80 05 37  
guenter.nichts@t-online.de

Verantwortlich für den amtlichen Teil:  
Gemeinde Haseldorf  
Für unverlangt eingesandte Manuskripte und Fotos wird keine Haftung übernommen. Mit Namen oder Buchstaben gekennzeichnete Artikel müssen nicht der Meinung der Redaktion entsprechen. Für telef. aufgegebene Anzeigen wird keine Haftung übernommen. Von uns entworfene Anzeigen oder Texte bleiben auch nach Veröffentlichung unser Eigentum, jede Verwendung, Ablichtung, Vervielfältigung oder Veröffentlichung in anderen Zeitungen bedarf der ausdrücklichen Genehmigung.



## WICHTIGE ADRESSEN UND TELEFONNUMMERN



### ÄRZTE

**Dr. med. Susanne Faas-Ramm**  
**Antje Klein**  
 Haseldorf, Kamperrege 11,  
 Tel.: 04129 / 292

**Dr. med. Ella Lioznova**  
**Dr. med. Lebedeva**  
 Holm, Twiete 5  
 Tel.: 04103 / 5054

**Ärztehaus Heist**  
**Dr. med. André Plümer**  
**Dr. med. Sabine Wedekind**  
**Dr. med. Silke Renner**  
 Heist, Lehmweg 51a  
 Tel.: 04122 / 82230

**Dr. med. Nicoletta L. Dancau**  
 Moorrege, Wedeler Chaussee 43  
 Tel.: 04122 / 853737

### ZAHNÄRZTE

**Carsten Pook**  
 Hauptstraße 25, Holm,  
 Tel.: 04103 / 88684

**Dr. Jürgen Schakat**  
 Lehmweg 53, Heist  
 Tel.: 04122 / 83318

### TIERARZT

**Kleintierzentrum Uetersen**  
 Kleiner Sand 99  
 25436 Uetersen  
 Tel.: 04122 / 901403

Zeigen sie Größe

Banner, Poster und Schilder  
zu Top Preisen

Rufen Sie an  
04103/ 1 80 05 37

### APOTHEKEN

**Elbmarsch-Apotheke**  
 Maria Mowinski  
 Lehmweg 51, Heist  
 Tel.: 04122 / 82050

**Apotheke An der Alten  
Schmiede**  
 Ursula Schellin-Schulz  
 Hetlinger Straße 1, Holm  
 Tel.: 04103 / 87575

### KRANKENHÄUSER

**Regio-Klinikum Elmshorn**  
 Agnes-Karll-Allee 2  
 25337 Elmshorn  
 Telefon 04121 / 798-0

**Regio-Klinikum Pinneberg**  
 Fahltkamp 74  
 25421 Pinneberg  
 Telefon 04101/ 217-0

**Ärztlicher Notdienst**  
 116117

### AMT GEEST UND MARSCH SÜDHOLSTEIN

Holm, Moorrege, Heist,  
 Neuendeich, Heidgraben,  
 Groß Nordende, Appen,  
 Hetlingen, Haseldorf, Haselau

Wedeler Chaussee 21,  
 25492 Heist

Telefon: 04122 – 854 – 0  
 Telefax: 04122 – 854 – 140

Alle E-mail-Adressen finden  
 Sie auf: [www.amt-geest-und-marsch-suedholstein.de](http://www.amt-geest-und-marsch-suedholstein.de)  
 Mo. - Fr. 8:00 - 12:00 Uhr  
 Mo. 14:00 - 18:00 Uhr  
 weitere Sprechzeiten nach  
 Vereinbarung

**Bürgermeister:**  
 Daniel Kullig  
[daniel.kullig@bfh-haseldorf.de](mailto:daniel.kullig@bfh-haseldorf.de)  
 Mobil 0152-55300162



Schöne Möbel

Antiquitäten  
 Entwurf und Anfertigung




Traditionelles Handwerk  
 Torsten Speer

Hauptstraße 37 · 25489 Haseldorf  
 Tel.: 0 41 29 / 955 933  
[www.speer-raeume.de](http://www.speer-raeume.de)



Apotheke

an der Alten  
**Schmiede**



Ursula Schellin-Schulz

Apothekerin

Hetlinger Straße 1  
 25488 Holm  
 Tel.: 0 41 03/ 8 75 75  
 Fax: 0 41 03/ 902 06 40

[Apotheke.Holm@t-online.de](mailto:Apotheke.Holm@t-online.de)  
 Öffnungszeiten:  
 Mo.-Fr.: 08.00 - 19.00 Uhr  
 Sa.: 08.30 - 13.00 Uhr



*Ihre Pflege aus der Marsch*

# Schröder & Sell

- Grundpflege
- Medizinische Behandlungspflege
- und vieles mehr

**Sprechen Sie uns gerne an, wir freuen uns auf ein persönliches Gespräch mit Ihnen.**

Lehmweg 9 • 25488 Holm • Tel. 04103 / 90 00 582 • [www.schroeder-sell.de](http://www.schroeder-sell.de)

## Restaurant im Golfclub Gut Haseldorf



**Am 4. Advent ab 11 Uhr festlicher Adventbrunch für die ganze Familie**



*Der Golfclub Gut Haseldorf und das Restaurant wünschen Ihnen eine besinnliche Adventszeit, ein frohes Weihnachtsfest und ein gesundes, glückliches neues Jahr!*

Golfclub Gut Haseldorf | Heister Feld 7 | 25489 Haselau | Telefon: 04122 – 999 430 | [www.gcgh.de](http://www.gcgh.de)