



Streuobstwiese hinter dem Bürgerhaus · Foto: Hans-Peter Lütje

Mitteilungen der Gemeinde Appen

Aktuelle Informationen aus der
Gemeindeverwaltung

Aus den Vereinen

Seite 5

Rund ums Auto

Seite 19

Kreuzworträtsel

Seite 16

Bücherecke

Seite 25

UNSER ERSTES VOLLELEKTRISCHES MODELL DER NEUE MAZDA MX-30

Mit First Edition Paket

23.654,- €
inkl. Umweltbonus



Stromverbrauch kombiniert: 17,3 kWh/100km; Reichweite (kombiniert/ innerorts): 200 - 262 km;
CO2-Emissionen im Fahrbetrieb: 0 g/km

Hans o. Tietje
Inh. Carsten Sievers GmbH



MAZDA

Ihr regionaler Neu- und
Gebrauchtwagen Händler

Hauptstr. 10 + 11 · 25488 Holm
Telefon: 04103 / 8 64 34

Bericht des Bürgermeisters



nachdem in den letzten Monaten Corvid 19 unsere Tagesabläufe häufig bestimmt hat, kehren wir nun hoffentlich in kleinen Schritten zur Normalität zurück.

Zwar ist die Pandemie noch lange nicht überstanden, aber der Rückweg in die Normalität ist deutlich zu sehen. So hat unser Bürgerbüro zur Freude vieler

wieder geöffnet, so dass Amtsangelegenheiten hier vor Ort erledigt werden können. Auch steht das Bürgerhaus wieder zur Verfügung, allerdings unter Auflagen und strenger Einhaltung der angeordneten Hygienevorschriften. Das beinhaltet zum Beispiel, dass nur eine Veranstaltung am Tag durchgeführt werden kann, um danach die Möglichkeit einer gründlichen Reinigung und Desinfektion zu haben.

Auch die Sitzungen der Fachausschüsse und der Gemeindevertretung sind wieder angelaufen. Die Besucherzahl musste aber leider beschränkt werden, um die vorgegebenen Hygieneabstände einhalten zu können.

Trotz gewisser Einschränkungen schauen wir positiv in die Zukunft. Unser neuer Kindergarten ist Anfang August in Betrieb genommen worden, die Boulebahn am Bürgerhaus wurde fertig gestellt und in der englischen Telefonzelle am Bürgerbüro wurde ein offener Bücherschrank eingerichtet. Alles Maßnahmen, die unseren Bürgerinnen und Bürgern zu Gute kommen und das Leben in Appen angenehm gestalten.

Eine Neuerung haben wir auch bei unserem Appen im Blick vorgenommen. Für die Koordinierung und Zusammenstellung der Beiträge zeichnet jetzt Hans-Peter Lütje verantwortlich. Telefonisch ist er unter der Rufnummer 04101-204218 zu erreichen.

Ich wünsche allen Appener Bürgerinnen und Bürgern, dass sie gesund durch diese nicht ganz leichten Zeiten kommen und verbleibe

Ihr

Hans-Joachim Banaschak

Bürgermeister der Gemeinde Appen

Papier- und Glascontainer

Ein großes Ärgernis ist immer wieder die Gedankenlosigkeit und Gleichgültigkeit einiger Bürger, die ihren Müll nicht in die Containern für Papier und Glas werfen. Weil es ja einfacher ist, werden die Teile einfach neben die Container gestellt und entsorgt.



In diesem Fall auf dem Foto links wurden Glasflaschen in Plastiksäcken neben dem Papiercontainer

abgestellt, obwohl die Glascontainer leer waren.



Im nächsten Foto wurden Pappkartons neben den Containern abgelegt, obwohl die Papiercontainer ebenfalls nicht voll waren.

Wir appellieren an diese Umweltfrevler, die Pappe und die Flaschen so zu entsorgen, wie es vorgesehen ist. Pappen sind vor dem Einwurf in die Container zu zerkleinern, damit eine größere Menge in den Container hineingeht.

Das Ordnungsamt ist angehalten, verstärkt Kontrollen vorzunehmen und auch Bußgelder zu verhängen.

Obst zur Selbstbedienung

Die Obstbäume auf der Obststreuwiese hinter dem Bürgerhaus tragen dieses Jahr sehr viele Früchte. Die Früchte sind für alle Bürger Appens zugänglich. Bitte nutzen Sie die Gelegenheit, das Obst zu pflücken bzw zu sammeln.



ABSAGE



Information der Gemeinde Appen:

Aufgrund der Corona-Beschränkungen fallen in diesem Jahr die **Seniorenweihnachtsfeier** und der traditionelle **Weihnachtsmarkt im Bürgerhaus** leider aus.



Informationen aus der Sitzung der Gemeindevertretung vom 15.09.2020

Feuerwehr

- Zeitschiene für die Beschaffung eines Ersatzfahrzeuges
- Die Gemeindevertretung hat die Ersatzbeschaffung des in die Jahre gekommenen LF 16 beschlossen. Die Auslieferung soll frühestens im Jahr 2023 erfolgen

Schredderaktion

- Auch in diesem Jahr wird wieder die Schredderaktion für Gartenschnitt aus den Privatgärten angeboten

Satzung der Gemeinde zum Schutz von Bäumen

- Es wurde eine Baumschutzsat-

zung für die innerörtlichen Bereiche einstimmig beschlossen.

- Geschützt sind Bäume mit einem Stammumfang – gemessen in 1 m Höhe – von 120 cm bzw ca 40 cm Durchmesser

Gebührenordnung des Bürgerhauses

- Die Preise für die Nutzung des Bürgerhauses wurden moderat entsprechend der Preissteigerung in den letzten Jahren angehoben

Nutzung des papierlosen Sitzungsdienstes durch Tablets

- Die Gemeindevertreter, die den

papierlosen Sitzungsdienst nutzen, erhalten ab 2021 EUR 85,00 jährliche Entschädigung für die selbst angeschafften Endgeräte

Reparatur der Fassade der Turnhalle

- Die Reparatur der Fassade der Turnhalle im Almtweg wurde beschlossen

Nachtragshaushalt 2020

- Aufgrund diverser Veränderungen und zusätzlicher Ausgaben wurde ein Nachtragshaushalt notwendig. Das Gesamtvolumen des Haushalts beträgt 15,3 Mio, die Entnahme aus der Rücklage wird 1 Mio EUR betragen.

- Die Schulden belaufen sich zum Jahresende auf ca. 5 Mio EUR

Bundesfreiwilligendienst

- Für die Schule in Appen wurde eine zweite Stelle für einen Bundesfreiwilligendienstleister geschaffen. Gerade in der Coronazeit ist es eine gute Unterstützung für die Lehrkräfte

Etzer Bund – Haus

- Das Etzer Bund-Haus erhält einen eigenen Wasseranschluss; bisher war der Wasseranschluss an die Heideweg-Schule gekoppelt

Gemeinde Appen

Hans-Peter Lütje

Öffentlicher Bücherschrank



von links: Astrid und Gerd Geisler, Astrid und Ulf Brüggemann, Jutta Kaufmann, Hans-Joachim Banaschak

Am 02.09.2020 hat der Bürgermeister Hans-Joachim Banaschak den öffentlichen Bücherschrank in der Gärtnerstraße freigegeben.

Die Idee, einen Bücherschrank in der alten englischen Telefonzelle in Appen einzurichten, entstand von Ulf Brüggemann und Gerd Geisler im Februar in einem Gespräch mit Vertretern der Gemeinde und dem ADFC.

Der Bürgermeister hat daraufhin alte Zeitungen über mehrere Wochen in der Telefonzelle hinterlegt, um zu prüfen, ob diese durch Re-

gen und Wind feucht werden. Das war nicht der Fall. Die Voraussetzung für die Lagerung von Büchern war somit gegeben.

Leider konnte die endgültige Umsetzung wegen der Corona-Verordnungen nicht erfolgen.

Nun war es aber endlich soweit. Ein Mitarbeiter des Bauhofes hat Regale eingebaut und es wurde die erste Ausstattung an Büchern deponiert. Die Betreuung des Projektes wird durch die Eheleute Astrid und Ulf Brüggemann, Astrid und Gerd Geisler sowie der ehemaligen

Büchereileiterin Jutta Kaufmann vorgenommen.

Ziel dieses Projektes ist es, kostenlos Bücher auszuleihen und auch nicht mehr benötigte Bücher – aber noch gut erhaltene Bücher – in die Regale zu stellen, so dass ein steter Wechsel des Angebotes erfolgt. Das Organisationsteam wird regelmäßig den Schrank sichten und dafür sorgen, dass der Bücherschrank zu einem Erlebnis bei der Auswahl der Bücher wird.

Noch eine Anmerkung des Organisationsteams:

Der Bücherschrank nimmt gern von allen interessierten Besuchern Bücher auf, er ist aber nicht dafür gedacht, ganze Bücherregale und Bücherschränke zu entlasten. Um einen regen Austausch möglich zu machen und den Raum nicht zu blockieren, unsere Bitte: Stellen Sie jeweils nur ein paar Bücher ein. Herzlichen Dank!

Jetzt bekommt die alte Telefonzelle, die im Jahr 1989 von der Patengemeinde Polegate/England gespendet worden ist, eine sinnvolle Aufgabe.

Mit der Telefonzelle hat sich Polegate für eine Spendenaktion der Gemeinde Appen, die im Jahr 1988 erfolgt ist, bedankt. Appen hatte nach einem schweren Sturm in der Region um

Polegate über 300 Bäume von Spendern aus Appen und Umgebung erhalten und nach Polegate versandt



Der neue Kindergarten hat den Betrieb aufgenommen

Am 03.08.2020 wurden die ersten Kinder von den Erzieherinnen und Erziehern des DRK Bewegungskindergartens „Storchennest“ begrüßt.

Wegen der Corona-Verordnungen konnte leider keine große Eröffnungsfeier stattfinden. Sobald die Corona-Einschränkungen aufgehoben werden, wird es bestimmt auch einen Tag der offenen Tür geben, so dass sich jeder Bürger über die Baumaßnahme der Gemeinde informieren kann.

Mit der neuen Kita wurden Plätze für 120 Kinder geschaffen, die sich aus 4 Elementargruppen sowie 4 Krippengruppen zusammensetzen.

Der bisherige Kindergarten der evangelischen Kirche – verwaltet durch das Kita-Werk des Kirchenkreises – hat am 10.07.2020 mit einem Gottesdienst den Abschluss gestaltet.

Die Gemeinde Appen bedankt sich ausdrücklich bei den Erzieherinnen und Erziehern für die über Jahrzehnte geleistete Arbeit.

So manche Elternpaare in Appen wurden selbst als Kinder in dem Kindergarten betreut.

In den Medien war zu lesen, dass nur sehr wenige Gemeindevertreter zur Abschlussfeier gekommen waren.

Dieser Umstand wurde öffentlich sehr kritisiert und hat die Gemeindevertreter sehr betroffen gemacht. Leider wurde bei dieser Kritik nicht berücksichtigt, dass das Einladungsverfahren vom Kita-Werk sehr unglücklich organisiert worden ist. So wurde die Einladung 10 Tage vor der Abschlussveranstaltung in den Ferien als Mail an die Amtsverwaltung gesandt mit der Bitte, diese an den Bürgermeister und die gemeindliche Politik weiterzuleiten.

Teilweise waren die Fraktionsvorsitzenden bereits im Urlaub. Die Aussage, es wurden alle Gemeindevertreter persönlich eingeladen, ist unzutreffend.

Pastor Schüler hat in einem nach-



Rückseite mit dem Außengelände



Der Eingang zur alten Kita

träglich geführten gemeinsamen Gespräch mit dem Bürgermeister und den Fraktionsvorsitzenden sowie dem Vorsitzenden des Ausschusses für Schule, Kultur, Sport und Soziales eingeräumt, dass der Einladungsprozess sehr unglücklich gelaufen ist. Der Versand der Einladungen hätte früher erfolgen müssen.

Seitens der Gemeinde wird noch einmal sehr betont, dass die Gemeindevertreter nicht ferngeblieben sind, weil sie kein Interesse an dem evangelischen Kindergarten hatten. Es wären mit Sicherheit mehrere Gemeindevertreter - die nicht im Urlaub waren - gern dabei gewesen, wenn es vom Kita-Werk besser organisiert worden wäre.

Einige Bürger fragten auch, warum der alte Standort nicht beibehalten worden ist und nun hinter dem Bürgerhaus neu gebaut worden ist.

Eine erforderliche Erweiterung des alten Kindergartens war baurechtlich nicht möglich. Ferner hätte die notwendige Sanierung des aus den 70iger Jahren

stammenden Gebäudes der Kirchengemeinde sehr hohe Kosten verursacht. Diese Kosten wären von der Gemeinde Appen in voller Höhe zu tragen gewesen, obwohl sie nicht Eigentümerin des Gebäudes ist.

Die Gemeindevertretung hat deshalb entschieden, an einem neuen Standort ein neues modernes im Eigentum der Gemeinde befindliches Gebäude unter Einhaltung der heutigen energetischen Vorgaben zu errichten.

Im Zuge des Neubaus wurde entschieden, die Trägerschaft des künftigen Kindergartens neu auszuschreiben. An dem Ausschreibungsverfahren haben sich neben dem Kita-Werk der Kirche auch weitere potentielle Kindergartenträger beteiligt. Der Zuschlag fiel an das Deutsche Rote Kreuz.

Der Beschluss, einen Neubau zu errichten und dem Deutschen Roten Kreuz den Zuschlag für die Trägerschaft zu erteilen, erfolgte in der Gemeindevertretung vor bereits 3 Jahren einstimmig. Die gute Zusammenarbeit zwi-

schen der Kirche und der politischen Gemeinde wird weiterhin von beiden Seiten betont und gewünscht.

Mit dem neuen Kindergarten hinter dem Bürgerhaus haben wir ein wunderbares Gebäude und eine hervorragende Außenfläche für die Kinder geschaffen. Die Kinder sind begeistert und von den Eltern haben wir positive Rückmeldungen erhalten.

Wir wünschen dem neuen Team unter der Leitung von Frau Wohlfeil viel Erfolg.

Im Zusammenhang mit dem Bau des neuen Kindergartens wurde der Parkplatz erweitert. Durch diese Maßnahme haben auch die Gäste, die zu Veranstaltungen in das Bürgerhaus möchten, ausreichend Parkmöglichkeit bekommen.

Gemeinde Appen

Anmerkungen von Pastor Schüler

Liebe LeserInnen des Blicks, wie am 31. Juli 2020 im Pinneberger Tageblatt zu lesen war, hatte ich in einem Interview mein Bedauern über die Schließung des ev. St. Johannes-Kindergartens geäußert und über bestimmte Umstände in diesem Zusammenhang.

Manch scharfes Wort aufgrund meiner Emotionalität ist in diesem Interview leider gefallen, das ich im Nachhinein betrachtet wohl besser für mich behalten hätte.

Über strittige Aussagen in diesem Beitrag, der bei Gemeindevertretern verständlicherweise auf Kritik gestoßen ist, hat am 6. August eine Aussprache mit dem Bürgermeister, den Vorsitzenden der Appener Fraktionen sowie dem SKSS-Vorsitzenden stattgefunden.

Es ist sehr hilfreich, wenn sich bei einem Streit alle Seiten so offen und ausgesprochen Gesprächsbereit zusammensetzen und dann darüber so sachlich und ausführlich miteinander re-



den, wie wir es getan haben.

Hervorzuheben ist, dass in diesem klärenden Gespräch das ernsthafte Interesse aller Seiten betont wurde, einen guten Weg zu finden, die grundsätzlich sehr positive und gelingende Zusammenarbeit zwischen Kirchengemeinde und politischer Gemeinde fortzuführen und zum Wohle Appens gedeihlich weiter zu entwickeln. Beispielhaft stehen dafür die Finanzierung des Friedhofs oder auch die Unterstützung bei Dorfveranstaltungen wie das Erntedankfest.

Auch wenn über Vergangenes verschiedene Ansichten und Einschätzungen bestehen dürfen, so bin ich zuversichtlich, dass durch die gründliche Aussprache aufgetretene Verstimmungen so bereinigt wurden, dass wir uns nun wieder auf einem beruhigten und friedlichen Weg in gegenseitiger Wertschätzung vertrauensvoll miteinander statt gegeneinander für die Belange der Menschen in unserem Dorf einsetzen.

Herzliche Grüße,

Pastor Frank Schüller

Boulebahn wurde eingeweiht



Mitglieder des Seniorenbeirats und der Bürgermeister Hans-Joachim Banaschak haben die ersten Würfe gemacht.

Von links: Wolf Tonn, Ingrid Wentorp, H.-J. Banaschak, Rolf Bergmann und Angelika Oetke

Am 28.08.2020 wurde unter Teilnahme des Seniorenbeirats und einiger Gemeindevertreter die Boulebahn neben dem Bürgerhaus vom Bürgermeister Hans-Joachim Banaschak eröffnet.

Die Boulebahn wurde 2017 vom damaligen Seniorenbeirat beantragt. Nun ist es endlich soweit, es kann gespielt werden.

Jeder, der Lust hat das Boulespiel auszuüben, kann den Platz nutzen. Die Kugeln bringt jeder selbst mit. Hier ist es egal, ob professionelle Kugeln, oder die früher bekannten Boccia-Kugeln genommen werden. Hauptsache es macht Spaß und die Mannschaften einigen sich auf das richtige Equipment.

Damit das Spiel gut verfolgt werden kann, wurden von der Gemeinde noch Bänke neben der Bahn aufgestellt.



Bocciakugeln und professionelle Boulekugeln

Sitzungstermine in der Gemeinde Appen für das IV. Quartal 2020

05.11.2020 SKSS

12.11.2020 Bauausschuss

17.11.2020 Umweltausschuss

24.11.2020 Finanzausschuss

08.12.2020 Gemeindevertretung

Der Sitzungsbeginn ist jeweils um 19.30 Uhr. Sitzungsort ist das Bürgerhaus in der Hauptstraße 79 in Appen.

Bitte beachten Sie, dass sich die Sitzungstermine eventuell ändern können. Aktuelle Termine finden Sie auch auf der Internetseite des

Amtes Geest und Marsch Südholstein

(www.amt-gums.de unter Sitzungen und Politik).

**NIELS ANDERS
BAUELEMENTE GmbH**



- ✓ Beratung
- ✓ Aufmaß
- ✓ Angebote
- ✓ Ausstellung
- ✓ Lieferung
- ✓ Montageservice

**Fenster + Haustüren · Innentüren · Fertigparkett
Insektenschutz · Sicherheitsbeschläge**

Hauptstraße 16a · 25488 Holm (direkt an der B431)

Tel. 0 41 03 - 800 29-0 · Fax 0 41 03 - 800 20 17

www.anders-bauelemente.de

info@anders-bauelemente.de

Ehemaliger Wehrführer Uwe Runge gestorben



Die Bürger der Gemeinde Appen, deren Feuerwehrkameraden und viele Feuerwehrkameraden im Kreis Pinneberg trauern um den bekannten und allseits beliebten Feuerwehrmann Uwe Runge.

Obwohl viele wussten, wie schwer erkrankt Uwe war, hofften alle auf eine Besserung – kleine Anzeichen und damit große Hoffnung gab es immer wieder.

Uwe Runge erlitt im Februar 2019 einen schweren Schlaganfall, von dem er sich bis zu seinem Tod nicht mehr erholte. Nun ist der ehemalige Appener Wehrführer einen Tag nach seinem 80. Geburtstag verstorben.

Die Feuerwehr Appen möchte mit diesem Rückblick auf unseren verdienten Mitbürger zurückblicken. Es würde zu weit führen, alle seine Ämter und Auszeichnungen aufzuzählen – es wären zu viele.

1954 trat er als 14-jähriger Junge in den Spielmannszug der Feuerwehr ein. Er spielte dort die Flöte und später die Lyra, besetzte viele Ämter und war 12 Jahre lang stellvertretender Vorsitzender im Spielmannszug, in denen er viel Positives für den Spielmannszug und damit auch für seine Feuerwehr bewirkt hat.

So geht die Erfolgsgeschichte des Laternenumzuges alleine auf seine Idee zurück. Weil die Beteiligung der Kinder/Eltern immer geringer wurde, startete er, unterstützt von seinem Wehrführer Hans Wilhelm Kaland und seinen Feuerwehrkameraden, die seiner wegweisenden Idee folgten, mit einem Großaufgebot im Oktober 1981 an Attraktionen an der Feuerwache, u.a. Aufwiegen des Bürgermeisters in Bonbons, Wasserorgel, Waffelbäckerei usw. Seit diesem legendären Abend strömen die Kinder und Eltern seit Jahren wieder zum Almtweg.

Uwe war es auch, der eine bis heute legendäre Ausfahrt „seines“ Spielmannszugs im Jahre 1989 nach Kärnten in die Gemeinde Döbriach am Millstättersee organisierte. 45 unvergessliche Jahre verbrachte Uwe mit seiner Familie den Jahresurlaub dort. Viele Kameraden besuchten ihn und seine Frau Ingrid.

66 Jahre war Uwe Mitglied im Spielmannszug, und er war es auch, der die ersten Appener Spielmannszug-Feuerwehrfrauen in 1986 ausbildete.

Feuerwehrmann zu sein, war für Uwe weitaus mehr als ein Job und wurde von ihm als Berufung empfunden. Im Mittelpunkt der täglichen ehrenamtlichen Arbeit stand bei Uwe vor allem die Tatsache, dass man anderen Menschen hilft und diese aus Gefahrensituationen rettet. Hierzu begab er

sich regelmäßig selbst in Gefahr und ging mitunter hohe Risiken ein, um Hilfsbedürftige zu retten und zu versorgen.

Wir alle konnten uns auf Uwe stets 100 %-ig verlassen.

Seine Feuerwehr-Karriere begann 1960, als er als begeisterter Feuerwehrmann in die Einsatzabteilung eintrat. Schnell überzeugte Uwe mit seinem Wissen, der Fachkompetenz und der Fähigkeit, Kameraden für den Dienst zu begeistern. Seine Stationen in der Feuerwehr: Gruppenführer von 1980 bis 1996; stellvertr. Zugführer von 1985 bis 1996. Gemeindeführer 1996 bis 2003.

Als Wehrführer hatte Uwe einen starken Charakter, verbunden mit einem vorbildlichen Pflichtbewusstsein, mit dem er seine Kameraden souverän führte.

Uwe hatte den Feuerwehr-Dienstgrad Hauptbrandmeister mit 3 Sternen.

Für seinen jahrzehntelangen, erfolgreichen Einsatz zum Wohle aller Appener Bürger erhielt er folgende Ehrungen: Brandschutz Ehrenzeichen am Bande in Silber und Gold; die Floriansmedaille in Bronze und Silber sowie das Schleswig-Holsteinische FW-Ehrenkreuz in Silber und Gold.

Gruppenführer der Reserveabteilung war er dann von 2003 bis 2006. In der Ehrenabteilung war er von 2006 bis zu seinem Tode.

Beim Kreisfeuerwehrverband war er ehrenamtlich als Kreisausbilder für die Grundausbildung der jungen Feuerwehrkameraden tätig.

Beruflich war Uwe Runge zunächst Zimmermann, wechselte dann zur Flugplatzfeuerwehr in den damaligen Fliegerhorst in Appen. Als die Flugausbildung beendet wurde, absolvierte Uwe eine Technikerschule und begann bei der Stadt Pinneberg im Bauamt. Hier blieb er bis zu seiner Pensionierung. Bekannt war Uwe in Appen auch in seiner Funktion als Leiter des Spiels BINGO im DANA Seniorenheim und natürlich auch in der Feuerwehr.

Viele Jahre bekleidete er das Amt des stellvertretenden Vorsitzenden im SoVD.

Jahrelang verteilte er in West-Appen diese Zeitung „Blick durch die Gemeinde“.

Unsere Gemeinde und die Freiwillige Feuerwehr Appen verliert in Uwe Runge einen zum Wohle unserer Gemeinde unermüdlichen Ehrenamtler - wir alle sind dem Verstorbenen zu großem Dank verpflichtet.

Es ist ein großartiger, wertvoller Mensch und Kamerad von uns gegangen.

Er war nicht nur mein Vater, der immer da war, wenn meine Familie oder ich ihn brauchte – er war auch mein toller Kamerad, der mir immer ein großes Vorbild war!

Thomas Runge

Wehrführer



Neues vom Etzer Bund e.V.

Absagen, Verschieben oder die Veranstaltung/en neu gestalten. Das sind die Begriffe bzw. Aussagen, die wir seit März 2020 für den Etzer Bund am häufigsten diskutiert, ja richtig strapaziert haben.

Corona hat unsere Pläne und auch die Finanzplanung heftig durcheinandergewirbelt und uns vor enorme Herausforderungen für dieses Jahr gestellt. Es ist unser Jubiläumsjahr und wir hatten uns so viel vorgenommen. Es sollte alles unter dem Motto des 100-jährigen Jubiläums laufen und gefeiert werden. Osterfeuer, diesmal auf unserem Parkplatz mit vielen Überraschungen für groß und klein. Theater, unseren Dreiakter und den Einakter mit Dorffest leider auch nicht umsetzbar. Jubiläumskaffee, Festakt und so weiter und so weiter. Wir haben vorerst alle Veranstaltungen bis auf weiteres abgesagt, einschließlich der Faschingsparty im November und auch aller Theateraufführungen für dieses Jahr.

Dennoch sind wir dabei, kreative Lösungen zu finden, um doch noch das eine oder andere für dieses Jahr auf die Beine zu stellen.

Im Übrigen planen wir, im kommenden Jahr vieles nachzuholen. Vielleicht unter einer neuen Bezeichnung oder einem anderen Motto, aber wie immer mit großer Begeisterung und Spaß.

Am Etzer Bund Haus hat es kleine Veränderungen gegeben. Unser neues Logo schmückt jetzt die Seite zur Wedeler Chaussee. Das Holzschild – Etzer Bund mit der lachenden und der winnenden Thea-

termaske – wurde von Michael Orzesek leicht restauriert und ist jetzt über der Terrassentür zum Parkplatz zu sehen.



Frei nach dem Motto „Altes bewahren – Neues erfahren“.

Zum Schluss möchte ich mich ganz herzlich bei unseren Mitgliedern bedanken. Wir haben viel Verständnis und Unterstützung in dieser schwierigen Zeit erhalten. Von Kündigungen und Austritten blieben wir verschont. Auch gab es keine Fragen nach Beitragsrückforderungen oder Aussetzungen von Zahlungen. Einfach toll und großartig.

Wie immer, sind weitere Infos auf unserer Homepage www.etzer-bund.de zu finden.

Bleiben Sie gesund.

Dieter Winzer

Vorsitzender Etzer Bund e.V.

Neues vom TuS Appen

**Corona
- und kein Ende!**

**Mal etwas aus unserem
Corona-Alltag:**



Das Kabinett hat am 1. September 2020 eine Anpassung der Corona-Verordnung beschlossen. Diese gilt ab Mittwoch, den 2. September 2020 bis zum 4. Oktober 2020:

Im Bereich des Sports hat es eine Neuerung gegeben. Es besteht nun die Möglichkeit des Zuschauens für je eine Aufsichtsperson von Minderjährigen (§11 Abs.1 Nr.4). Diese Änderung erhielten wir am 1. September 2020 um 16.32 Uhr! Da fragt man sich doch: Wem fällt so etwas ein??? Hat da einer den Schuss nicht gehört?

Da haben wir als Verantwortliche im Verein gerade das Vereins-Hygiene-konzept neu angepasst und dann fängt man wieder von vorne an, weil man sich ja mit dieser Veränderung beschäftigen und sie eventuell wieder berücksichtigen muss.

Nach dieser Neuerung soll nun also ein Trainer oder Betreuer einer Jugendmannschaft beim Training oder bei einem Spiel bei einem 7-jährigen dafür sorgen, dass die Mutter oder der Vater nach Hause gehen muss, weil nur einer bleiben darf!

Man muss es einmal so deutlich sagen. Was die Politik von den Ehrenamtlichen im Sport erwartet, ist einfach nicht zu leisten!

Wir alle im TuS Verantwortlichen, also Vorstand, Abteilungsleiter,

Übungsleiter und vor allem unsere Geschäftsstelle haben in den letzten Wochen alles getan, um allen Anforderungen der Landes-

regierung, der Amtsverwaltung und den z. T. völlig voneinander abweichenden Hygienege-lungen der einzelnen Sportverbände gerecht zu werden, um unseren Mitgliedern die Ausübung ihres Sports zu ermöglichen. Aber allen gerecht zu werden, ist einfach unmöglich, zumal es immer wieder Unverbesserliche gibt, die scheinbar eine besondere Freude daran haben, sich eben nicht an diese Regelungen zu halten.

Noch einmal: Wir machen das nicht für uns, sondern um den Sport im Verein möglich zu machen.

Die vergangenen Wochen haben so unseren vielen ehrenamtlichen Helfern und unseren Mitgliedern viel abgefordert.

Wir danken unseren Mitgliedern für ihre Solidarität mit dem Verein und auch den Zuspruch, den wir immer wieder erhalten.

Wir gehören zu denjenigen, die daran glauben, dass alles im Leben einen Sinn hat. So konnten wir bei unserem Tun bei allen Unwägbarkeiten im Nachhinein auch etwas Positives abgewinnen.

Tun Sie das bitte auch, bleiben Sie zuversichtlich und vor allem:

Kommen Sie gesund durch den Herbst!

Wilfred Diekert



BREHM Meisterbetrieb
mobil (0170) 34 333 11

- Heizungs und Brennwerttechnik
- Sanitärtechnik und Badsanierung
- Bauklempnerei
- Solartechnik / Alternative Energien
- Wartung, Planung und Beratung

Inh. Mathias Brehm · Hasenkamp 30 · 25482 Appen
☎ (04101) 51 21 98 · www.brehm-sanitär.de · brehm-sanitaer@gmx.de

Malereibetrieb

Stefan Otto

Maler- und Tapezierarbeiten
Bodenbeläge und vieles mehr

Hauptstraße 145
25482 Appen
Mobil 0157 / 724 55 999
Telefon 04122 / 4000 588
E-mail malerotto@t-online.de



MEISTERBETRIEB



Sonne
RUNDUM

WINTERGÄRTEN · MARKISEN · TÜREN



SOLARLUX

**ZUHAUSE
WOHLFÜHLEN**



**SCHUTZ FÜR
IHR ZUHAUSE**

Ihr Fachbetrieb in der Region für:
WINTERGÄRTEN · TERRASSENDÄCHER
HAUSTÜREN · MARKISEN · FALTTÜREN
ROLLLÄDEN & VORDÄCHER

Beratung & Ausstellung
Hauptstraße 55 · 22869 Schenefeld
Tel. 040-830199 00
WWW.SONNE-RUNDUM.DE

Keine Reise des ‚Arbeitskreis Polegate e.V.‘ im Corona-Herbst



Start der diesjährigen Fahrradtour am Bürgerhaus

Anstatt in diesem Jahr wieder der turnusmäßigen Einladung von Peter Saunders, Chairman der Twinning Association in Polegate, zu folgen und nach Polegate zu reisen, sind nun die Koffer wegen der anhaltenden Corona-Pandemie nicht gepackt worden! P. Saunders teilte dem Arbeitskreis Polegate e.V. schon zeitig mit, dass die diesjährige Reise nicht stattfinden kann und auf nächstes Jahr verschoben werden muss. Diese Entscheidung haben die Mitglieder in Polegate gemeinsam getroffen. Nadine Witt, 1. Vorsitzende in Appen und die Mitglieder hier hatten diese Entwicklung bereits geahnt. Die Pandemie würde eine zwanglose Reise und alle dortigen Aktivitäten in ein zu enges Korsett schnüren. Auch eine Vorbereitung in Polegate wäre in diesen Zeiten ohnehin kaum möglich gewesen. Die Mitglieder in Polegate und Appen kennen sich gut und die gemeinsame Zeit unter Beachtung der Corona-Regeln und immer mit der Sorge, gesund zu bleiben, hätte die Freude an dem Treffen zu stark beeinträchtigt. So finden alle Beteiligten in Polegate und hier die Verschiebung des Treffens gut und richtig. Das erneute Ansteigen der Infektionszahlen bestätigt die damalige Entscheidung nachträglich. Auch beim Vereinsleben in Appen musste nun alles anders gemacht werden.

Dennoch ist es gelungen, im Juni eine schöne Radtour unter Beachtung der Corona-Regeln zu unternehmen. Leider konnte nicht jedes Mitglied dabei sein. Die Tour führte durch den Klövensteen und die Holmer Sandberge und jeder Teilnehmer brachte sein eigenes Picknick-Paket mit, welches dann auf dem Rückweg am Flugplatz verspeist wurde. Beim Radeln und Essen haben alle natürlich auf genügend Abstand geachtet und sich dennoch bestens unterhalten.

Das traditionelle Sommerfest konnte glücklicherweise auch noch vor den Sommerferien stattfinden

– also in einer Zeit, in der im Kreis Pinneberg kaum oder gar keine aktuellen Corona-Infektionen gemeldet waren. In der Altentagesstätte und Bauerngarten des Bürgerhauses durfte das Fest leider nicht – wie in den vielen Jahren vorher – veranstaltet werden. Aber in dem großen Garten von Gemeindehaus und ehemaligem Kindergarten war viel Platz und Pastor Schüler hat dem Verein dankenswerterweise diese weite Fläche zur Verfügung gestellt. Die Tische konnten coronagerecht aufgestellt werden und das Sommerfest war gerettet. Der Verein bedankt sich bei Frank Schüler für diese großzügige Geste. Es wurde trotz und mit Einhaltung der Corona-Regeln ein sehr kurzweiliger Nachmittag. Um auf ein gemeinsames Büfett und somit auf viel ‚Herumlaufen‘ zu

verzichten, hatte auch bei dieser Veranstaltung jeder Teilnehmer sein eigenes Essen dabei. Das erschien zunächst sehr ungewohnt, aber letztlich war das Treffen doch wichtiger als das Essen. Anfang September wäre ja eigentlich der Zeitpunkt der Reise nach Polegate gewesen. Nun sind die Mitglieder jeweils in Polegate oder Appen und halten trotzdem untereinander Kontakt, erkundigen sich auch, ob es den Freunden gesundheitlich gut geht.

Es ist schwer vorauszusagen, wie das restliche Vereinsjahr weiterhin verlaufen wird. Die geplanten Mitgliederversammlungen im Zusammenhang mit der Reise fanden/finden natürlich nicht statt. Ob und wie z.B. eine Weihnachtsfeier stattfinden kann, muss sicherlich kurzfristig entschieden werden. **AK**



Kleingartenverein Appen

Wir haben in unserer Gartenanlage die Corona Zeit genutzt um unsere Gärten zu verschönern und für eine vernünftige Ernte vorzubereiten. Trotz der extremen Hitze ist die Ernte doch recht vernünftig ausgefallen.

Da jeder unserer Gärten ca. 350-400 qm hat, haben wir wenig Berührungspunkte mit dem Nachbarn und sind bisher gut durch die Pandemie gekommen.

Schade war, dass wir unser Sommerfest aus Sicherheitsgründen absagen mussten. Die Prämierung der schönsten Gärten führten wir aber durch.

Wir konnten dafür Bärbel Pein als „Schiedsrichter“ gewinnen, die mit Sachverstand die Punkte vergeben hat. Es war eine gelungene Veranstaltung!

W. Marquard
1.Vorsitzender



Die drei Siegerfamilien mit dem Vorstand und der Schiedsrichterin

Sportlertreff chezA

Treffpunkt für Sportler und NICHT-Sportler!



- Wir bieten täglich kleine Snacks.
- Spezielle Events mit Vorankündigung.
- Wir empfehlen uns für Feierlichkeiten aller Art, wie z.B. Geburtstage, Konfirmationen, etc.

Öffnungszeiten

Mo. Ruhetag (oder nach Vereinbarung)
Di. - Fr. 17.00 Uhr - open end
Sa. + So. je nach Spielbetrieb - ab spätestens 15.00 Uhr zur Bundesliga

Tel.: 04101 / 5 38 08 11 + 0160 / 94 86 51 20

Almtweg 23 · 25482 Appen

E-Mail: alexvasel@gmx.de · Facebook: Sportlertreff chezA

Zeigen sie Größe
Banner, Poster und Schilder zu Top Preisen
Rufen Sie an
04103/ 1 80 05 37

GARTENGESTALTUNG SCHREIBER GmbH

Der Gärtner für IHREN Garten

- Baumpflegefachbetrieb
- Cert. European Tree Worker
- FLL-Zert. Baumkontrolleur
- Seilklettertechnik
- Baum-Spezialfällung
- Garten Neu- und Umgestaltung
- Pflaster- und Wegebau
- Gartenpflege

Projektbezogene Dienstleistungen und detaillierte Auskünfte gerne auf Anfrage.



Dennis Schreiber · Hauptstraße 29b · 25491 Hetlingen · www.baumpflege-schreiber.de
info@baumpflege-schreiber.de · Tel.: 0175/8929555 + 04103/9007720



Flerrentwiete 32 (Am Marienhof)
22880 Wedel
Telefon: 04103 / 5160 (Tag & Nacht)

BESTATTUNGEN VORSORGE TRAUERKULTUR

Bestattungsinstitut
Bade

- Bestattungen aller Art auf allen Friedhöfen
- Eigene Trauerkapelle & Abschiedsräume für individuelle Trauerfeiern
- Trauerbegleitung

www.bade-bestattungen.de

Heimatverein Appen und Umgebung macht sich, trotz Corona, fit für die Zukunft



Dirk Cholewa, Frank Schüler und Peter Clauss bei der Vorbereitung einer Ausstellung.
Fotos: Heimatverein Appen

Leider konnten wegen der Corona-Pandemie seit März keine Mitgliederaktivitäten des Heimatvereins durchgeführt werden. Der Gesundheitsschutz hatte für uns absoluten Vorrang.

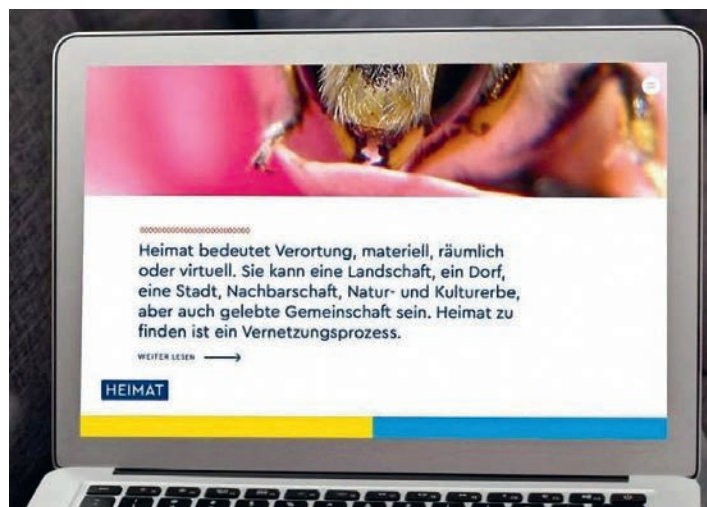
Der Vorstand des Heimatvereins hofft, dass es allen Mitgliedern gesundheitlich gut geht, damit wir, sobald es die Situation zulässt, uns wieder treffen können.

Unsere Jahreshauptversammlung musste im März ausfallen und wir halten sie für dieses Jahr für entbehrlich, da unsere Kassenprüfer bereits tätig waren und keine Wahlen anstehen.

Im nächsten Jahr werden wir dann eine Jahreshauptversammlung durchführen, die sich auf zwei Geschäftsjahre beziehen wird.

Auch die geplante Fahrt nach Danzig ist zunächst einmal auf 2021 verschoben worden.

Für Donnerstag, dem 3. Dezember 2020 ist unsere traditionelle Weihnachtsfeier im Bürgerhaus geplant, die wir gerne durchführen würden, damit wir uns auch einmal wiedersehen können. Wir haben uns zunächst darauf verständigt, dass der Vorstand bis Ende Oktober unter Berücksichtigung der aktuellen Situation eine Ent-



scheidung vornimmt.

Auf alle Fälle ist der Heimatverein entschlossen, auch in Zeiten der „Neuen Normalität“ aktiv weiter zu arbeiten und seinen Mitgliedern spezielle Angebote anzubieten. Unser Heimatverein richtet seinen Blick nicht nur auf die Vergangenheit, er sorgt auch dafür, dass die Vergangenheit für die Zukunft dauerhaft erhalten bleibt.

Dementsprechend konnten wir mit Unterstützung durch die Gemeinde notwendige Geräte und eine Archivierungssoftware beschaffen, mit der wir uns auch vernetzen können. Was noch dringend fehlt, ist jedoch ein leistungsfähiger Interne-

tanschluss mittels Glasfaser. Hoffen wir, dass wir im nächsten Jahr durchstarten können.

Auch wenn die persönlichen Kontakte zurzeit eingeschränkt sind, ist der Vorstand für Mitglieder und Interessierte immer für Fragen und Anregungen ansprechbar. Näheres kann auch auf der Seite www.heimatverein-appen.de entnommen werden.

Übrigens, neue Mitglieder sind uns herzlich willkommen!

Bleiben Sie alle gesund und zuversichtlich,

Ihr

Heimatverein Appen und Umgebung

Sparclub „Hol di ran“

der Sparclub „Hol di ran“ Appen meldet sich auch in der neuen Ausgabe zu Wort. Wir haben fast 9 Monate vom Jahr 2020 hinter uns liegen. Die meiste Zeit in diesem Jahr wurde leider von der Corona Epidemie bestimmt und auch das Vereinsleben des Sparclub's hat

praktisch nicht stattgefunden. Nur eins ist für uns insgesamt wichtig, dass wir uns vorsichtig verhalten und sonst unsere aller Gesundheit in den Vordergrund stellen. Wir hoffen, dass alle Appener*innen bis zum heutigen Tag es gut überstanden haben.

Ausgefallen ist unser Frühstück und unser beliebtes Grillfest. Wir hoffen gemeinsam, dass wir in 2021 alles nachholen können.

Unsere Ausfahrt hat Anfang September stattgefunden; und zwar ging es nach Wismar, natürlich mit Mund-Nasen Schutz und genügend Abstand.

Mit dem Wetter hatten wir richtig Glück, denn es hat nur kurz geregnet als wir gegessen haben.

Was mit unserm Weihnachtsessen und mit der Jahreshauptversammlung wird, werden wir Ende September entscheiden. Alles findet dann unter einem Hygienekonzept statt.



Unsere Ausfahrt im September ging nach Wismar

Liebe Appener*innen, Sie sehen hieran, dass der Sparclub sehr aktiv ist. Falls auch Sie Interesse haben, ab 2021 dem aktiven Verein beizutreten, dann rufen Sie mich einfach an Tel 26988.

Der Vorstand wünscht allen Appener Bürger/innen einen schönen Herbst und bleiben Sie gesund.

Steuerwissen ist Geld! Wissen, wie man Steuern spart!

Wir setzen unser Wissen und unsere Erfahrungen zu Ihrem Vorteil ein und erstellen Ihre **Einkommensteuererklärung** bei Einkünften ausschließlich aus nichtselbstständiger Arbeit, Renten und Versorgungsbezügen. Nur im Rahmen einer Mitgliedschaft.

Unsere Beratungsstellenleiterin Christine Hinrichs ist gerne für Sie da!

Beratungsstellen:
 Lehmgweg 67 Rosengarten 10
 25492 Heist 22880 Wedel
 Tel. 04122-4030110 Tel. 04103-1877068
 Fax 04122-4030111

Vereinte Lohnsteuerhilfe e.V. LOHNSTEUERHILFEVEREIN



Seniorenbeirat Appen

Während unserer jüngsten öffentlichen Seniorenbeiratssitzung am 07. September 2020 hat der Seniorenbeirat beschlossen, einen Grundkurs Computer, Internet und Co, in Appen in Zusammenarbeit mit der VHS zu organisieren. Grundlage für die Entscheidung war der „Altenbericht 2020“ der Bundesregierung.

Die älteren Menschen dürfen keinesfalls von der Digitalisierung ausgeschlossen werden. Wir wollen mit dem Grundkurs erreichen, dass Hemmschwellen überwunden und abgebaut werden.

Die Kenntnisse der Senioren am PC sollen helfen, den Alltag der Senioren zu erleichtern. Dazu gehören Kommunikationstechniken mit Freunden, Kindern und Enkelkindern, Pflegekräften und Ärzten, Bankgeschäfte (Überweisungen) einfach und sicher am PC, Lieferservice für z.B. Lebensmittel sowie ergänzende Informationen zu den bekannten Medien.

Selbst die Tagesschau im Fernsehen gibt häufig den Hinweis: „weitere Informationen finden Sie auf www.Tagesschau.de“, Informationen wie Telefonnummern z.B. „Hotline zur Corona-Krise“ erfahren Sie nur im Internet.

Wir wollen die Seniorinnen und Senioren mitnehmen in das Land der (für viele noch unbekannt und geheimnisvoll) unbegrenzten Möglichkeiten am PC.

Wenn die ersten Hemmnisse abgebaut sind, werden auch Seniorinnen und Senioren bestätigen, dass „computern“ richtig Spaß machen kann. Neben den vorgenannten Möglichkeiten können Sie auch Neues entdecken wie z.B. Koch- und Backrezepte, Veranstaltungen in Ihrer Nähe, alte Freunde suchen und finden, Erklärungen zu Krankheiten und Begriffen suchen (wie in einem Lexikon), also alles, was Ihnen Freude macht oder wichtig ist.

Niemand ist zu alt für die Reise in die Digitalisierung und

niemand muss Angst davor haben.

Bis es soweit ist, müssen noch einige Formalitäten erfüllt werden. Aber wenn wir Ihre Neugier und Interesse geweckt haben, dürfen Sie sich ab sofort beim Seniorenbeirat anmelden: unter Telefon 0163/23 16 211 – Ingrid Wentorp – oder E-Mail: ingrid.wentorp@online.de oder Telefon 04122/81797 – Rolf Bergmann oder Telefon 0173/25 33 854 – Birgit Ferling bitte erst ab 18.00 Uhr.

Wir werden kurzfristig den Start über die Presse (natürlich auch im Internet auf unserer Homepage) bekanntgeben. Wer sich bereits angemeldet hat, bekommt von uns natürlich eine persönliche Nachricht.

Als Gast durften wir Frau Waltraut Hörmann, Vorsitzende des DRK-Ortsverbandes Appen, begrüßen. Frau Hörmann avisierte eine Zusammenarbeit mit dem Seniorenbeirat.

Wegen der Beschränkungen während der Corona-Krise werden sich die gemeinsamen Projekte erst später realisieren lassen. Frau Hörmann wies darauf hin, dass in der „Bewegungsgruppe“ für Senioren noch Plätze frei sind. Wer also Lust hat mitzumachen, kann sich mit Frau Hörmann in Verbindung setzen.

Wir freuen uns sehr auf die Zusammenarbeit mit dem DRK.

Was ist noch passiert



Die Vorsitzende des Seniorenbeirates, Ingrid Wentorp, informiert:

Bürgerbus

Antrag auf Inbetriebnahme eines Bürgerbusses

Nachruf

Heinz Rittscher †

Das langjährige CDU Mitglied aus Appen ist am 10.08.2020 im Alter von 90 Jahren verstorben.

Heinz Rittscher war in der Zeit von 1971 bis 1996 in der Kommunalpolitik an vorderster Linie tätig.

So war er seit 1971 bis 1987 Gemeindevorteiler in Appen. In dieser Zeit war er von 1974 – 1987 Fraktionsvorsitzender der CDU, zweiter stellvertretender Bürgermeister in der Zeit von 1978 – 1982 und erster stellvertretender Bürgermeister von 1986 bis 1987.

Er hat die Entwicklung in dieser Zeit maßgeblich mit geprägt.

Da Heinz Rittscher auch Leiter der Berufsschule in Pinneberg war, lag ihm der Bereich Bildung und Sport besonders am Herzen.

So war er viele Jahre im Ausschuss Schule, Kultur, Sport und Soziales tätig.

Heinz Rittscher war ferner der Initiator für die Gründung der Partnerschaft mit der Gemeinde Polegate in England im Jahr 1981.

Neben dem Engagement in der Gemeinde Appen hat er sich auch auf Kreisebene politisch engagiert.

So wurde Heinz Rittscher zusätzlich im Jahre 1974 Kreistagsabgeordneter. In den Jahren 1989 bis 1996 stand er der CDU Fraktion im Kreistag vor. Von 1992 – 1996 nahm er zusätzlich die Funktion des zweiten stellvertretenden Landrats wahr.

Im Jahr 1996 beendete Heinz Rittscher seine Tätigkeit in der Kommunalpolitik.

Wir werden sein Wirken in dankbarer Erinnerung behalten. Unser Mitgefühl gilt seiner Familie.

CDU Gemeindeverband Appen

Hans-Peter Lütje

Vorsitzender

www.prontospizza-pinneberg.de

Jetzt mit unserer App und Webseite sparen!

Tel.: 04101 / 512 151

Mühlenstr. 97 a
in Pinneberg



Der Seniorenbeirat hat den Antrag vorläufig zurückgezogen.

Begründung: Aufgrund von Corona trägt auch der Seniorenbeirat Verantwortung für die wirtschaftliche Entwicklung der Kommune. Wir sind der Meinung, dass die Kommune bei Mindereinnahmen aus Gewerbe- und Einkommensteuer die liquiden Mittel für dringende Projekte in Corona-Zeiten verwendet werden soll.

Der SB behält sich vor, im Jahre 2021 einen neuen Antrag zu stellen.

Unsere Entscheidung wurde in der Gemeindevertreter-Sitzung im Juni 2020 von Gemeindevertretern und Gästen mit Applaus entgegen genommen.

Beleuchtungsergänzung

Nach Auskunft der Gemeindeverwaltung sollen die Arbeiten ab der 2. Septemberwoche beginnen. Der Antrag wurde vom Seniorenbeirat am 14.09.2019 gestellt. Im Dezember 2019 erfolgte die Inaugenscheinahme/Befahrung aller Straßen in Appen aller Straßen in Appen. Anwesend Bürgermeister, Gemeindevertreter aller Parteien und Seniorenbeirat.

Die Prioritätenliste: Rissener Weg, Ossenblink und Kirche.

Blühwiesen

Der SB hatte einen Antrag gestellt, Blühwiesen (bei den Ruhebänken) oder Blühstreifen auf geeignetem Gelände einzurichten. Das ist geschehen, Insekten konnten sich tummeln und Menschen erfreuen. Die Insekten und wir würden uns freuen, wenn auch in der Zukunft Blühstreifen an möglichst vielen Standorten eingerichtet werden.

Lieferservice Lebensmittel u.a.

Da der SB vorläufig auf die Beschaffung des Bürgerbusses verzichtet, haben wir recherchiert, ob die in der Nähe ansässigen Lebensmittelgeschäfte Lieferservice anbieten, unkompliziert per Telefon. (Beispiel Elmshorn)

Die in der Region Pinneberg/ Uetersen ansässigen Lebensmittelmärkte haben eine telefonische Lieferbe-

stellung verneint – oder haben keine Rückmeldung auf unsere Anfrage gegeben.

Online-Bestellungen von Lebensmitteln sind dagegen möglich!

Hinweis auf Computergrundkurs - Keine Angst vor Bestellung per Computer, ist ganz einfach, wir helfen Ihnen gern (s.oben)!

Die wichtigsten Lebensmittel können Sie aber einfach und persönlich in Appen, Gärtnerstraße, erwerben, gleich mitnehmen oder bestellen!

Boulebahn

Am Freitag, den 28.08.2020, wurde die Boulebahn neben dem Bürgerhaus eröffnet. Den Antrag auf die Bahn hatte der Seniorenbeirat im Jahre 2017 unter Leitung von Bernd Mordhorst gestellt. Die Boulebahn kann jeder nutzen, wer nur zusehen möchte, kann sich auf den bereitgestellten Bänken ausruhen. Die Kugeln müssen allerdings selber mitgebracht werden. Die „echten“ Spielkugeln sind allerdings ziemlich schwer. Es geht aber auch mit Plastikugeln (Boccia-Kugeln), die im Spielwarenhandel erhältlich sind.

Dieser Sport(oder auch Spaß), ist auch für Senioren leicht auszuführen, z.B. sitzend von einem Rollator. Das ist gesund und macht viel Spaß.

Unsere vor Corona geplante Veranstaltung „**Busfahren mit Rollator**“ haben wir nicht vergessen. Wir werden rechtzeitig informieren, wann die Schulung nachgeholt werden kann. Dasselbe gilt auch für die **Veranstaltungsreihe mit dem Pflegestützpunkt** zu den Themen Pflegestufe, Demenz, Vorsorgevollmacht.

Wir laden Sie herzlich ein, unsere nächsten Sitzungen zu besuchen. Wir treffen uns jeden 1. Montag im Monat in der Grootdeel im Bürgerhaus. Wir freuen uns auf Ihre Anregungen, Beiträge und Ideen, unser schönes Appen noch lebenswerter zu gestalten.

Bitte bleiben Sie gesund!

Ingrid Wentorp

Vorsitzende Seniorenbeirat

Tschüss Uwe



Der SoVD-Ortsverband Appen trauert um seinen am 12.08.2020 im Alter von 80 Jahren verstorbenen stellvertretenden Vorsitzenden Uwe Runge.

Uwe war seit dem 01.01.1999 Mitglied des SoVD. Am 01.12.2007 wurde er als Beisitzer in den Vorstand gewählt.

Er organisierte unsere Veranstaltungen und Ausfahrten,

die Öffentlichkeitsarbeit und hielt den Kontakt zur Presse. Außerdem betreute er einen Großteil unserer Mitglieder. Am 11.01.2014 wurde er stellvertretender Vorsitzender des Ortsverbandes.

Kurz nach seiner erneuten Wiederwahl im Februar 2018 erkrankte er schwer. Für die Zukunft blieb er aber optimistisch und auf die Frage, ob er wieder für das Amt des stellvertretenden Vorsitzenden kandidieren wolle antwortete er im Februar diesen Jahres. „Wenn ihr mich wollt, mache ich weiter“. So wurde er am 13.02.2020 einstimmig wiedergewählt.

Wir danken Uwe für seinen Einsatz für den SoVD-Ortsverband Appen und werden ihm ein ehrendes Andenken bewahren.

Unser Mitgefühl gilt seiner Ehefrau Ingrid, seinen Kindern und Enkelkindern.

Für den Ortsverbandsvorstand

Bernd Mordhorst

Vorsitzender

Der Standortälteste Appen informiert

Der Standortälteste Appen weist darauf hin, dass Unbefugten das Betreten des Standortübungsplatzes Appen untersagt ist. Ebenso ist die Ablagerung von Müll und Kompost verboten.

Der Standortübungsplatz ist ein „Militärischer Sicherheitsbereich“. Schilder mit entsprechender Aufschrift weisen auf das Zutrittsverbot hin. Dem Zutrittsverbot Zuwiderhandelnde begehen eine Ordnungswidrigkeit, die nach § 114 Ordnungswidrigkeitengesetz mit einem Bußgeld geahndet werden kann.

Zuständige Soldaten der Bundeswehr, insbesondere Feldjäger und Unterstützungspersonal des Standortältesten, sind befugt, Personen anzuhalten, zu kontrollieren, Personen festzuhalten und/oder gegebenenfalls einer weiteren Personenüberprüfung zuzuführen.

Es wird dringend davor gewarnt, Fundgegenstände, hauptsächlich Munition und Munitionsteile, zu berühren oder mitzunehmen. Es besteht Gefahr für Leib und Leben.

Bitte weisen Sie auch Ihre Kinder auf die geltenden Bestimmungen hin.

Skamel

Oberst



Verabschiedung des Kommandeurs der Unteroffizierschule der Luftwaffe Appen



Oberst Michael Skamel

Sehr geehrte Damen und Herren, nach mehr als vier Jahren in der Verwendung als Kommandeur der

Unteroffizierschule der Luftwaffe und Standortältester Appen wird meine fordernde aber auch erfüllende Zeit an diesem traditionsreichen Luftwaffenstandort am 15. Oktober 2020 enden.

Ich werde dann mein Büro in der USLw räumen und zukünftig als Unterabteilungsleiter im Kommando Luftwaffe in Köln-Wahn zuständig sein für die Organisation, Stationierung, Infrastruktur sowie die Nutzungsorganisation SASPF der gesamten Luftwaffe. Auch dies wird bestimmt meine ganze Kraft fordern. Hier wie da macht aber nur das Team den Erfolg! Meinem

bisherigen Team an den Standorten Appen und Heide gilt damit an dieser Stelle mein großer Dank!

Mein Nachfolger wird Oberst Thomas Berger werden, der derzeit im Kommando Luftwaffe als Referatsleiter für Personalentwicklung, Innere Führung, Dienstrecht und Reservistenangelegenheiten zuständig ist. Aufgrund der aktuellen COVID-19-Situation und des damit verbundenen Infektionsrisikos wird der formale Übergabeappell nur in einem abgewandelten, deutlich reduzierten Umfang stattfinden können. Bitte haben Sie Verständnis,

dass ich mich leider nicht persönlich von Ihnen allen verabschieden kann.

Ich danke Ihnen daher auf diesem Wege für die gemeinsame Zeit und die erfolgreiche Zusammenarbeit. Ich bitte Sie, die guten Beziehungen zur Unteroffizierschule der Luftwaffe auch unter der Führung meines Nachfolgers mit Leben zu erfüllen.

Ich wünsche Ihnen, Ihren Kollegen, Kameraden und Angehörigen von Herzen alles erdenklich Gute.

Michael Skamel

Oberst

Soldaten der Unteroffizierschule der Luftwaffe helfen in Hamburger Pflegeheimen



Dass der Einsatz von Soldatinnen und Soldaten in Pflegeheimen nicht alltäglich ist, zeigte auch ein ausgeprägtes Interesse der Medien. Bei mehreren Terminen berichteten die „Helfenden Hände“ von ihren Erfahrungen.

Ungewöhnlicher Auftrag für die Soldatinnen und Soldaten der Unteroffizierschule der Luftwaffe (USLw) aus Appen und Heide: Amtshilfe in Pflegeheimen. Durch den erhöhten Aufwand während der Corona-Pandemie wurde das Personal in einigen der Pflegeeinrichtungen sehr stark belastet. Am 18. April dieses Jahres stellte die Freie und Hansestadt Hamburg deshalb einen Antrag auf Amtshilfe bei der Bundeswehr. Nur sechs Tage später standen die ersten 42 Soldatinnen und Soldaten als „Helfende Hände“ in zunächst sieben besonders belasteten Hamburger Pflegeheimen bereit. Vor Beginn wurden alle auf Corona getestet und umfangreich, zum Beispiel in Hygienemaßnahmen, Verhaltensregeln oder dem Umgang mit persönlicher Schutz-

ausrüstung eingewiesen.

Mit großer Motivation nahmen die Soldatennicht-pflegerische Tätigkeiten wie beispielsweise Essen anrichten und verteilen, Wäsche austeilen oder Bewohner im Rollstuhl in den Garten schieben, wahr. Jeweils zwei Wochen wurden sie durchgängig in Früh- oder Spätschichten eingesetzt. Dann wurde das Personal gewechselt.

Insgesamt werden bis Ende Juni 2020 rund 120 Soldatinnen und Soldaten als „Helfende Hände“ im Einsatz gewesen sein. Koordiniert und geführt wurden diese durch

einen Zugführer und seinen Stellvertreter, die sich auf ein Lagezentrum in der Marseille-Kaserne abstützen konnten, welches rund um die Uhr erreichbar war.

Eingesetzt wurde ausschließlich Stammpersonal der USLw aus Appen und Heide. Dies war möglich, da der Lehrgangsbetrieb wegen der Corona-Pandemie auf wenige laufbahnrelevante oder einsatzwichtige Lehrgänge zurückgefahren und Teile des Lernstoffes in Fernlernphasen vermittelt wurde.

Die Soldatinnen und Soldaten kommen mit unterschiedlichen in Er-

fahrungen zurück die Kaserne. Allen gemein ist, dass dieser Einsatz als notwendig empfunden wurde und dass die Hilfe von allen Seiten gern angenommen wurde. Daher, Umgang mit Pflegebedürftigen Demenzkranken oder Tod nicht zum Alltag der Soldaten der USLw gehört, gibt es auch einige belastende Erfahrungen aufzuarbeiten. So gehört ein Nachbereitungsseminar zum „Helfenden Pflichtprogramm für alle Hände“.

Foto und Text: Oberstabsfeldwebel Michael Schmidt

Blumen
Gleißmann

Hauptstraße 59 - 25482 Appen
Telefon 04101/200116

Wir möchten Ihnen mitteilen, dass wir zum 31.12.2020 das Geschäft schließen.

Bis dahin sind wir für Sie da und alles bleibt wie gewohnt.

Bitte lösen Sie ihre Gutscheine zeitnah ein.



Viel Flair auf wenig Raum So werten großzügige Glasflächen schmale Stadthäuser auf



Modernes und offenes Wohnen: Nach der Modernisierung hat das Stadthaus an Behaglichkeit gewonnen. Foto: djd/Solarlux



So sahen Küche und Garten vorher aus. Zwar gab es viel Glas, aber der Zugang war starr und unbeweglich. Der neue Garten ist eine idyllische grüne Oase, eingerahmt von den Mauern und Wänden der umliegenden Häuser. Foto: djd/Solarlux/Martijn Vonck



Lediglich etwas mehr als fünf Meter breit ist das modernisierte Stadthaus, das dank der Glas-Faltwand offener, freundlicher und wohnlicher geworden ist. Foto: djd/Solarlux

(djd). Das Haus von Lea Kuipers und Hugo Vos im niederländischen Haarlem ist ein typisches Stadthaus: freundlich, praktisch, aber auch etwas zurückhaltend und klein. Mit einer Breite von nur gut fünf Metern scheinen die architektonischen Möglichkeiten eher begrenzt zu sein. Dennoch

bietet das Eigenheim inklusive der Terrasse rund 270 Quadratmeter Wohnfläche. Es entfaltet seinen Platz nicht in der Breite, sondern in der Länge. Und wer den Garten betritt, erlebt eine Überraschung.

Grüne Oase hinterm Haus

Das Erdgeschoss zieht sich weit nach hinten und mündet in eine renovierte Küche, hinter der wiederum der Garten liegt - umgeben von den Mauern der anderen Wohnhäuser. „Das hier ist der schönste Bereich in unserem Altbau“, sagt Lea Kuipers. Eine derartige Ruhe-Oase mitten in der Stadt zu schaffen, „das war im Grunde genommen gar nicht so schwer“, berichtet die Hausherrin weiter. „Es bedurfte nur ein paar guter Ideen. Und zugegebenermaßen auch ein bisschen Arbeit.“ Der Garten wurde auf Vordermann gebracht und der Boden in der Küche erneuert, ebenso die komplette Innen-

ausstattung. Gewissermaßen das Meisterstück der Modernisierung bildete aber die Umgestaltung des Zugangs nach außen. Die bisherige Wand mit zwei Glastüren und Fenstern ist jetzt zwei raumhohen Glas-Faltwänden des Herstellers Solarlux gewichen. Sie bestehen aus jeweils drei Glaselementen, die nach links und rechts einfach und flexibel weggeklappt werden können. Bis auf einen Stützbalken in der Mitte, den die Statik des Hauses erforderlich macht, ist der Durchgang nach draußen komplett offen – und das barrierefrei.

Mehr Platz, mehr Licht

Der vormalig eher klägliche Garten versprühte den Charme eines Hinterhofs, mit dem man nichts anzufangen wusste, und die Küche wirkte trotz der Fenster klein und verschlossen. Jetzt ist der ganze

Bereich großzügig, einladend und einfach deutlich attraktiver als vorher. „Unser Haus ist sehr schmal, der Garten zudem von hohen Gebäuden umgeben. Daher war uns wichtig, so viel Licht wie möglich ins Innere zu holen“, erzählt Hugo Vos. Zwar geizte auch die alte Wand zur Gartenseite hin nicht mit Glas, aber sie war sperrig und starr. Garten und Küche blieben immer getrennt voneinander, selbst bei geöffneten Türen. Wenn die Bewohner heute die Glas-Faltwände an sonnigen Tagen öffnen, gehen der Innen- und der Außenbereich der verschönerten Stadtvilla fließend ineinander über. Das Resultat ist ein grüner Ruhepol mit viel Flair inmitten eines belebten urbanen Umfelds. Unter www.solarlux.com gibt es viele weitere Inspirationen für Modernisierung und Neubau.

IHR MAKLER DER METROPOLREGION

Seit 1992

Hauptstraße 80
25462 Rellingen
Tel. 04101/5096-0
info@list-immobilien.de
www.list-immobilien.de



Weg mit der Fassade!

Wintergarten verschafft Fünfzigjahre-Bau neuen Chic



Neues Dach, Terrasse mit Treppe und vor allem der Wintergarten haben aus dem schüchternen Fünfzigjahre-Bau (Bild unten) ein tolles Haus gemacht.



So richtig glücklich war Familie Niermann nicht mehr mit ihrem in die Jahre gekommenen Eigenheim: zu eng, zu dunkel, zu altbacken. „Schluss damit“, sagten sich die Bauherren, und gestalten das Gebäude um. Ihr Haus ist noch dasselbe – und doch ein völlig anderes. Vor allem dank Wintergarten.

Die rund 60 Jahre lasteten zuletzt doch recht deutlich auf dem kleinen Einfamilienhaus aus den Fünfzigjahren. Das Dach war nicht mehr im besten Zustand, die Küche längst zu klein geworden für die vierköpfige Familie, zudem gab es keinen direkten Zugang vom Wohnbereich zum Garten. Stattdessen blickten die Niermanns aus kleinen Fenstern ins Freie. Doch sie erkannten das Potenzial ihres Hauses: „Wir wussten schon lange, dass ein Wintergarten bestens geeignet wäre, um

die Küche zu vergrößern und uns zugleich einen bequemen Zugang zum Garten zu bieten“, sagt Bauherrin Daniela Niermann.

Den herrlichen Baumbestand genießen

Die starre Fassade zur Gartenseite ist größtenteils verschwunden. Stattdessen gibt es hier nun einen offenen, gläsernen Wohn- und Essbereich, der an die Küche anschließt und sich dank Glas-Faltwand nach außen öffnen lässt. Der Panoramablick bietet der ganzen Familie neue Lebensqualität: „Besonders im Herbst und Frühjahr sitzen wir hier gern und beobachten das Farbenspiel und die Veränderungen in der Natur.“ Die raumhohe, gedämmte Glas-Faltwand besteht aus mehreren miteinander verbundenen Elementen. Mit wenigen Handgriffen ist sie schnell zusammengeklappt und steht dann als schmales, gläsernes Paket an der Seite. Wird es kühler, ist sie ebenso fix wieder aufgefächert. Dank ihrer schmalen Profile bietet sie auch geschlossen einen guten Blick ins Freie und lässt viel zudem Licht ins Innere.

Wie aus einer Hand

Familie Niermann entschied sich seinerzeit, Solarlux mit der Um-

setzung des Projekts zu betrauen. Das Familienunternehmen mit Sitz im niedersächsischen Melle ist Spezialist für Wintergärten, Glashäuser und gläserne Fassadenlösungen.



Weil Solarlux auf eine Firmengeschichte von rund 40 Jahren blickt, hat das Unternehmen viel Erfahrung bei der Zusammenarbeit mit anderen Gewerken und übernimmt dabei auch gern die Koordination und Abstimmung.

Familie Niermann ist mehr als zufrieden mit ihrem erneuerten Eigenheim – daran lässt die Bauherrin keinen Zweifel: „Mit dem Anbau des Wintergartens haben wir es geschafft, unser Haus optisch total zu verändern. Wir erkennen unser Zuhause beinahe selbst nicht wieder. Und mit einem verhältnismäßig kleinen Schritt haben wir ein ganz anderes Lebensgefühl geschaffen.“



Ein neues Zuhause in attraktiver Lage mit liebevoller Pflege und Betreuung.

DANA Pflegeheim Appen
Schäferhofweg 10, Appen
Telefon: 0 41 01 – 80 80-0

www.dana-gmbh.de



SOLARLUX

Ihr Fachbetrieb in der Region für:
WINTERGÄRTEN · TERRASSENDÄCHER
HAUSTÜREN · MARKISEN · FALTTÜREN
ROLLLÄDEN & VORDÄCHER

Beratung & Ausstellung
Hauptstraße 55 · 22869 Schenefeld
Tel. 040-8301999 0

WWW.SONNE-RUNDUM.DE



Gute Fahrt mit guter Sicht

Autobeleuchtung und Scheibenwischer vor der dunklen Jahreszeit gründlich überprüfen
Standheizungen erhöhen die Sicherheit zu jeder Jahreszeit



Ein Check in der Werkstatt ist empfehlenswert, um mit dem Auto sicher durch die nasskalte und dunkle Jahreszeit zu kommen. Foto: djd/Robert Bosch GmbH/Rene Neumann

(djd). Es ist dunkel und regnerisch, die Windschutzscheibe beschlägt immer wieder von innen. Die Scheibenwischer ziehen mit jeder Bewegung kräftige Schlieren, die zusätzlich die Sicht beeinträchtigen. Unter diesen Bedingungen kann es schnell zu gefährlichen Situationen im Straßenverkehr kommen. Gerade bei herbstlichem Schmuddelwetter lautet daher das Motto „Sehen und

gesehen werden“. Eine funktions-tüchtige und richtig eingestellte Beleuchtung trägt ebenso dazu bei wie frische Scheibenwischer. Beschlagene Scheiben können auch auf einen verschmutzten Innenraumfilter hinweisen. Bosch-Experten raten, mindestens einmal jährlich den Innenraumfilter zu wechseln. Zum Start in die nasskalte Jahreszeit empfiehlt sich daher ein Boxenstopp in der Werkstatt. Ein gründlicher Fahrzeugcheck kann nicht nur die Si-

cherheit verbessern, sondern auch vor Pannen schützen.

Sehen und gesehen werden

Der jährliche Lichttest, den Kfz-Werkstätten im Herbst anbieten, ist für viele Autofahrer ein Pflichttermin. Denn wenn die Autoscheinwerfer falsch eingestellt sind, kann es schnell zu Blendungen des Gegenverkehrs und gefährlichen Situationen kommen. Bei bis zu jedem dritten Auto muss laut Erfahrungen der Werkstattprofis die Einstellung korrigiert werden. Um die Scheinwerfer wieder korrekt zu justieren, benötigt der Fachmann nur wenige Handgriffe. Der Stopp in der Werkstatt ist gleichzeitig eine gute Gelegenheit, um mit einem Herbst-Check auf Nummer sicher zu gehen. Eine streikende Batterie an frostigen Tagen ist ein häufiger und ärgerlicher Defekt, den man mit einem rechtzeitigen Test des Energiespenders vermeiden könnte. Fällt beim Werkstattaufenthalt auf, dass die Batterie bereits alters-

schwach geworden ist, kann sie direkt ersetzt werden - statt nach der ersten Frostnacht des Winters mit einer Panne liegenzubleiben.

Check schützt vor Pannen

Viele Werkstätten bieten daher speziell auf die Herbst-/Wintersaison angepasste Checks an. Zum Testprogramm gehören neben der Batterie die Bremsanlage, der Motor und vieles mehr. Empfehlenswert ist häufig auch der Austausch der Scheibenwischer. Schlieren auf dem Glas und das Licht des Gegenverkehrs können sonst zu unangenehmen und gefährlichen Beeinträchtigungen der Sicht führen. Solch ein Blindflug kann gerade bei herbstlichen oder winterlichen Straßenverhältnissen mit Nässe und Glätte fatale Folgen haben. Adressen von Fachbetrieben aus der eigenen Region finden Autofahrer beispielsweise unter www.boschcarservice.com/de/de. Außerdem gibt es hier nützliche Tipps zum sicheren Fahren in jeder Jahreszeit.

APC Autopolitur Center Appen

Inh. Farik Zekaj



Wir bringen Ihr Fahrzeug auf Hochglanz

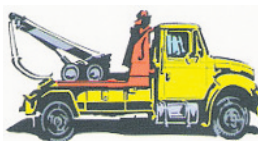
Prof. Fahrzeugaufbereitung • Nanopolitur
Motorradaufbereitung • Bootaufbereitung
Wohnmobilaufbereitung

25482 Appen · Hasenkamp 18 · Tel.: 04101 216 78 70
Mobil: 0176 / 75558156 · autopolitur_center@web.de

Topp & Mehlstäubler OHG

Kfz-Meisterbetrieb

☎ 0 41 01 / 2 66 87



- Kfz-Instandhaltung aller Fabrikate
- AU – TÜV • Klimaanlage-Wartung
- Abschleppdienst • Autoverwertung
- Verkauf von Gebrauchtfahrzeugen

Moorweg 7 · 25482 Appen

VOLLTREFFER!



Auto-Wulff Team Moorrege

GmbH & Co. KG

Pinneberger Chaussee 9 · 25436 Moorrege
Telefon 0 41 22 / 98 790 · www.auto-wulff.de

Wir haben den richtigen Neuen für Sie!

Mazda - Das Elektrozeitalter hat begonnen

Der neue Mazda MX-30 ist das erste Serienfahrzeug von Mazda mit batterieelektrischem Antrieb. Der elegante und vielseitige Crossover rollt am 25. und 26. September 2020 in die Schauräume der deutschen Mazda Händler und startet zu Preisen ab 32.645,72 Euro. Besonders attraktiv ist die limitierte Auflage des Mazda MX-30 mit dem First Edition-Paket (ab 33.134 Euro), die mit ihrer reichhaltigen Ausstattung einen Kundenvorteil von 2.535 Euro bietet und nur im Rahmen des Vorverkaufs bestellt werden kann. Der Umweltbonus in Höhe von derzeit 9.4802 Euro wird bei Kaufvertragsabschluss zu-

sätzlich berücksichtigt. Dementsprechend kann der Mazda MX-30 mit First Edition-Paket für 23.654 Euro erworben werden.

8 Jahre Garantie bis zu einer Laufleistung von 160tkm auf den Akku gibt ebenfalls serienmäßig dabei. Wer das Fahrzeug noch in diesem Jahr erwirbt und zulässt bekommt auch noch eine Steuerbefreiung für 10 Jahre.

Auch der Anschluss zuhause wird gefördert. Vom Land Schleswig Holstein gibt es 400,-€ für die Ladestation und 400€ für den Anschluss durch den Elektriker.

Das Konzept des MX-30 ist weiter



Ab 25. September bei den Mazdahändlern, der neue MX-30

gedacht als viele andere Elektrofahrzeuge auf dem deutschen Markt.

Man hat hier auf Vernunft und Sinnhaftigkeit wertgelegt, statt nur neuen Reichweitenrekorden nachzulaufen.

Über 90% der Bundesbürger fahren weniger als 60km am Tag. Dazu wurde auch im Innenraum auf nachhaltige Materialien wertgelegt.

So gibt es zu Beispiel veganes Leder, Stoff aus recycleten PET-Fla-

schen und Kork für dessen Gewinnung erstmal Bäume gepflanzt und 10 Jahre wachsen müssen, bevor die erste Ernte eingefahren werden kann.

Dazu gibt es jede Menge Neuheiten die das Leben angenehmer machen, wie zum Beispiel eine App-Steuerung, bei der man per Knopfdruck auf dem Handy schon mal die Klimaanlage starten kann, wenn das Auto in der Sonne steht oder vom Frühstückstisch im Winter die Heizung.

Nachfrage nach E-Autos steigt, aber viele Fragen sind noch offen

(djd). Seit dem 1. Juni 2020 gibt es die auf bis zu 9.000 Euro erhöhte Kaufprämie für Elekt-

ro- und Hybridautos, außerdem wurde vom 1. Juli bis Jahresende die Mehrwertsteuer von 19 auf 16 Prozent abgesenkt. Wird sich der Boom bei den batteriegetriebenen Fahrzeugen also weiter verstärken? Dieser Frage ging eine aktuelle Umfrage des Online-Automarktes AutoScout24 nach. Die gute Nachricht: Mehr als ein Drittel der Teilnehmer kann sich jetzt viel eher vorstellen, sich aufgrund der Prämie ein E- oder Hybridfahrzeug zuzulegen. Und jeder Zehnte hat sich allein wegen der Innovationsprämie zum Kauf eines Elektro- oder Hybridmodells entschieden. Die schlechte Nachricht: Fast 80 Prozent der Befragten gaben an, dass ihnen zum Thema E-Mobilität noch Informationen fehlten, etwa zu den Unterhaltskosten.

OIL!
frei & flott

- Station
Christian Haag



Shop · KFZ-Service

Waschhalle · Bistro

Hauptstr. 82 · Appen
Telefon

3 78 88 73

Neu bei uns: Brief- und Paketstation

Öffnungszeiten des Postservice:

Montag – Samstag **8:00 bis 18:00 Uhr**



Lackiererei
mit 1 A
Qualität

Lackiererei AutoLenux

Für PKW, Busse, Transporter, Wohnmobile und LKW
Smart Repair, Ausbeulen, Felgenlackierung, Folierung, Design

Auto Lenux

Hasenkamp 26, 29 und 31, 25482 Appen
Tel.: 04101 8692400, WhatsApp: 0173 6139519

Wir sind auch Partner von KFZ Werkstätten und Autohändlern



Elektronisches Stabilitäts-Programm macht seit 25 Jahren das Autofahren sicherer



Wenn ein Kind unerwartet auf die Fahrbahn läuft, hilft der Schleuderschutz dabei, das Auto beim Ausweichen sicher zu kontrollieren. Foto: djd/Bosch/sabine hürdler - stock.adobe.com

(djd). In Neufahrzeugen ist der Schleuderschutz ESP heutzutage eine Selbstverständlichkeit und EU-weit für Pkws und Nutzfahrzeuge sogar gesetzlich vorgeschrieben. Bei der ersten Serienanwendung vor einem Vierteljahrhundert hingegen handelte es sich um eine bahnbrechende Entwicklung, die nassen Fahrbahnen oder plötzlichen Ausweichmanövern ihren Schrecken nahm. Allein in der EU hat das Elektronische Stabilitäts-Programm nach

Berechnungen der Bosch-Unfallforschung in den vergangenen 25 Jahren rund 15.000 Menschen das Leben gerettet und knapp eine halbe Million Unfälle mit Personenschaden verhindert. Seit der

Premiere wurde das Programm kontinuierlich weiterentwickelt und bildet heute wiederum die Basis für viele Fahrerassistenzsysteme und das automatisierte Fahren von morgen.

J. KALAND

Auto-Service für:

- Inspektion
- Auspuff
- Reifen
- Batterie
- TÜV-Vorbereitung
- AU-Untersuchung



Hasenkamp 25 · 25482 Appen
Mobil: 0172 / 782 75 16
Telefon: 04101 / 375 06 06



AUTOHAUS MERT APPEN

KFZ-Meisterbetrieb - Inh. Veli Mert

Hasenkamp 24 · 25482 Appen

☎ 04101 25 000 · Mobil: 0173 9921913

- 📁 HU/AU • Inspektion
- 🔧 Motordiagnose • Ölservice
- 🛞 Getriebespülung • Autoreifen
- 🛞 Scheibenprofi • Klimaservice
- 📄 Unfallinstandsetzung

📁 Meisterbetrieb

🌐 www.autohaus-mert.de

✉ info@autohaus-mert.de





Der Mitsubishi Space Star



Mitsubishi Space Star Intro Edition
1.0 Benziner 52 kW (71 PS) 5-Gang

ab **11.492,77 EUR** Unverbindliche Preisempfehlung¹

- **1.949,58 EUR** Empfohl. Aktions-Rabatt

ab **9.543,19 EUR** Empfohl. Preis²



*5 Jahre Herstellergarantie bis 100.000 km, Details unter www.mitsubishi-motors.de/herstellergarantie

Messverfahren VO (EG) 715/2007, VO (EU) 2017/1151 Space Star Intro Edition 1.0 Benziner 52 kW (71 PS) 5-Gang Kraftstoffverbrauch (l/100 km) innerorts 5,2; außerorts 4,0; kombiniert 4,5. CO₂-Emission (g/km) kombiniert 102. Effizienzklasse C. **Space Star** Kraftstoffverbrauch (l/100 km) kombiniert 4,7-4,5. CO₂-Emission (g/km) kombiniert 108-102. Effizienzklasse C. Die Werte wurden entsprechend neuem WLTP-Testzyklus ermittelt und auf das bisherige Messverfahren NEFZ umgerechnet.

1 | Unverbindliche Preisempfehlung der MMD Automobile GmbH, ab Importlager, zzgl. Überführungskosten, Metallic-, Perleffekt- und Premium-Metallic-Lackierung gegen Aufpreis. Gültig vom 01.07.2020 - 31.12.2020, vorbehaltlich gesetzlicher Änderungen. **2** | Empfohlener Preis der MMD Automobile GmbH, ab Importlager und solange der Sondermodell-Vorrat reicht, zzgl. Überführungskosten, Metallic-, Perleffekt- und Premium-Metallic-Lackierung gegen Aufpreis. Der empfohl. Preis ergibt sich aus der unverbindlichen Preisempfehlung abzgl. des empfohl. Aktions-Rabattes. Gültig vom 01.07.2020 - 31.12.2020, vorbehaltlich gesetzlicher Änderungen. Fahrzeugabbildung zeigt Ausstattung Space Star Intro Edition+.

Veröffentlichung von **MITSUBISHI MOTORS in Deutschland** vertreten durch die **MMD Automobile GmbH**, Emil-Frey-Straße 2, 61169 Friedberg.

► Nähere Informationen erhalten Sie bei dem folgenden Mitsubishi Handelspartner:



Autohaus Björn Lahann GmbH

Pinneberger Chaussee 105
25436 Moorrege
Telefon 04122 98750
www.autohaus-lahann.de

Was tun, wenn's kracht?

Bei einem Unfall kommt nach dem Schock die Frage: Wie wird der Schaden reguliert? Die Itzehoer Versicherungen bieten in neuen Tarifen eine Bandbreite an Service

Es ist so schnell passiert: ein Unfallschaden. Ob beim Ausparken nach dem Einkauf, beim Stoppen an der Ampel, ein unachtsamer Spurenwechsel oder ein Wildunfall. Kommt es zu einem Zusammenstoß braucht es schnelle Hilfe. Dabei muss es egal sein, ob das Auto auf traditionelle Art gefahren wird, oder es sich um ein autonom fahrendes Fahrzeug handelt.

Das hat die Itzehoer in ihrem neuen Kfz-Tarif berücksichtigt und behandelt alle Autos gleich – egal ob manuell, unterstützt oder autonom gefahren. Neben solchen allgemeinen festgehaltenen Regelungen dreht es sich im neuen Kfz-Tarif besonders um die neuen Leistungen für Versicherungsnehmer. Zum Beispiel den Rabattschutz für Kunden unter 23 Jahren. Dieser schützt nach einem Unfall vor der Zurückstufung der Schadensfreiheitsklasse – was einen höheren Versicherungsbeitrag zur Folge hätte. Zuvor konnte dieser Tarif nur von Fahrern ab 23 Jahren in Anspruch genommen wer-



den. Die Versicherungsoption ist in der KOMPLETT-Deckung und in TOP DRIVE hinzubuchbar.

Und auch das Thema Elektro-Mobilität findet Einzug in den neuen Tarif. Neben dem E-Auto sind auch die Ladekabel während des Ladevorgangs versichert – denn während der „Betankung“ mit Strom sind diese einem erhöhten Diebstahlrisiko ausgesetzt. Generell gilt also, dass alle externen Teile des E-Autos mitversichert sind. Selbst die Ladekarte kann gegen unberechtigte Benutzung geschützt werden. Die Versicherung schützt natürlich nicht nur in Deutschland. Auch bei Fahrten ins Ausland sollen sich Versicherungsnehmer auf die Itzehoer verlassen können. Darum ist der

Auslandsschadenschutz nun kostenlos Teil des TOP DRIVE-Vertrags. „Das ist ein wichtiger Baustein und eine gute Sache, die aber wenigen bekannt ist“, weiß Cornela Gerber-Gocht, Itzehoer Vertrauensfrau aus Appen. Wer außerhalb von Deutschland einen Unfall mit einem Unfallgegner mit ausländischer Zulassung hat, dessen Schaden wird nach den Bestimmungen der Versicherung des Unfallgegners abgegolten. Das kann unter Umständen Nachteile nach sich ziehen, die deutschen Versicherungsnehmern nicht geläufig sind. Itzehoer Kunden können sich im Schadensfall an ihre Versicherungen wenden. Der Schaden wird dann so reguliert, als sei der Unfallgegner ebenfalls bei der Itzehoer versichert.



Itzehoer Lösungen
» **Kfz-Schutz**

Vertrauensfrau
» **Cornela Gerber-Gocht**
Versicherungskauffrau
Hauptstr. 63, 25482 Appen
» **04101 842010**



... und gut ✓

www.gerber.itzehoer-vl.de

WAS nun?



Wenn es zum UNFALL gekommen ist...

KFZ-SACHVERSTÄNDIGENBÜRO
Schönknecht Inh. Thomas Brand

- Kfz-Schadengutachten • Wertgutachten • Motorradrahmenvermessung
- Kfz-technische Beratung • Oldtimer Bewertung • Landmaschinen
- Wohnwagen/Wohnmobile • Maschinen- und Motorgutachten

Kreis Pinneberg, Beeksfelde 1a, 25482 Appen
Ulzburger Straße 145, 22850 Norderstedt

Tel. 04101-84 06 70 · 040-525 40 41
Fax 0 40-525 10 53







www.sv-schoenknecht.de

Das Wohnmobil winterfest machen



Bevor das Wohnmobil im Winterquartier untergebracht wird, sollten Camping-Fans auch die Gasanlage und den Gasherd auf die Pause vorbereiten. Foto: djd/Deutscher Verband Flüssiggas/anjokan - stock.adobe.com (djd). Mit dem Ende der warmen Jahreszeit kehren die Freizeitcamper langsam zum Stellplatz zurück. Für die Winterruhe müssen

sie einige Dinge beachten. Unter anderem sollten sie Gasflaschen aus dem Wohnmobil entfernen. Vor dem Abtrennen von der Gasanlage muss das Ventil der Flasche im Uhrzeigersinn zuge dreht werden. „So vermeidet man, dass Gas austritt“, erklärt Sabine Egidius vom Deutschen Verband Flüssiggas e.V. (DVFG). Unter www.dvfg.de finden Verbraucher weitere Tipps zur Lagerung von Gasflaschen. Besondere Aufmerksamkeit verdienen zum Saisonende außerdem die Schläuche und Druckregler der Flüssiggas-Anlage sowie der Gasherd an Bord.



blauWein freut sich auf die zweite Weihnachtssaison in Haseldorf!

Anzeige

Neben unserem Kernsortiment von spanischen Topweinen, oft in Bio Qualität, bieten wir Weine aus Österreich und von dem Bioweingut Porzelt aus der Pfalz an.



fruchtigen Olivenöle gelandet.

Wir freuen uns auch das unsere Weine: Les Prunes 2017, Celler del Roure, Valencia, Vino de

Finca 2017, Casa Castillo, Jumilla, und Leithaberg Blaufränkisch DAC 2017, Tinhof, Burgenland, in den letzten Ausgaben des Feinschmecker-Magazines ausgelobt wurden. Das bestärkt uns das wir auf die richtigen Weine setzen!

blauWein Öffnungszeiten:

Mi-Fr 15-18 Uhr

Sa 11-15 Uhr

Wir freuen uns auf Ihren Besuch

Gern stellen wir Ihnen Geschenkboxen zusammen, immer klasse in Holzkisten!

Neu, ab Oktober werden wir auch spanische Olivenöle der Spitzenklasse anbieten. Dabei auch das Bio Öl „Rincon de la Subbetica“ aus Córdoba, das zu den weltbesten Olivenölen gehört!

Dieses Öl ist auch beim Feinschmecker auf dem ersten Platz Gold beim „Olio Award 2020“ in der Königsklasse der intensiv

Langzeitgeführte Schokolade ohne Zucker ist so aromatisch wie ein guter Wein

(djd). Eine gute Schokolade gehört zu den Klassikern unter den Geschenken. „Qualitativ hochwertige Ware ist durchaus vergleichbar mit einem guten Wein“, sagt Thomas Michel, Inhaber von Edelmund Chocolatiers. Eine gute Schokolade mit vielschichtigen Aromen erkennt man neben hochwertigen Rohstoffen vor allem daran, wie viel Zeit der Herstellung gegeben wird und wie schonend diese abläuft. Ein ganz be-

sonderes Geschenk für ausgemachte Bitterschokoladen-Liebhaber ist eine rohe vegane Bio-Schokolade. Im Gegensatz zur 100-Prozent-Schokolade aus gerösteten Bohnen enthält diese Variante extrem viel Fruchtsäure und Gerbstoffe und zeigt so den unverfälschten Geschmack roher Kakaobohnen. Auf www.edelmund-shop.de können sowohl die bitteren als auch liebliche Schokoladen bestellt werden.



SUSANNE GERLACH
HUNDETRAINING UND
VERHALTENSBERATUNG

Telefon: 0160 / 97 09 55 95
www.hundeschule-gerlach.de

blauWein

Moderne Weine aus Spanien,
der Pfalz und Österreich

blauWein(e)
in den letzten Ausgaben
des
Feinschmecker Magazins



Les Prunes 2017
von der Feinschmecker
7/2020



Weine in
Holzkisten
und viele
Geschenk-
Präsent-
Ideen für
x mas
2020!



Lagerverkauf

Mittwoch bis Freitag von 15-18 Uhr
Samstag von 11 - 15 Uhr
oder nach Vereinbarung, info@blauwein.de
Tel.: 0172 4566266

Wir liefern Wein zu Ihnen nach Hause!

blauWein · Deichreihe 13 · 25489 Haseldorf
www.blauwein.de

Weihnachtszeit in der heimatLODGE



Planen Sie schon Ihre Weihnachtsfeier, eine leckeres Gänseessen oder einen kulinarischen Adventsbrunch mit Ihren Arbeitskollegen, Freunden oder der Familie??

Dann sind Sie bei uns HERZLICH WILLKOMMEN!!

Wir freuen uns auf Ihre Anfrage:
escape@restaurant-lodge.de



Spielverhalten bei Hunden – Schule fürs Leben

Die meisten Hunde – besonders Welpen und junge Hunde – spielen gern mit Artgenossen. Das kann man immer wieder beobachten und ich finde, wenn es wirklich freies und echtes Spiel ist, gibt es kaum etwas Schöneres zu beobachten. Was meine ich mit echtem und freiem Spiel? Spiel zeichnet sich dadurch aus, dass es ALLEN Beteiligten Spaß macht, dass im Spiel die Rollen der Spielpartner getauscht werden können und dass es von jedem Spielpartner beendet werden kann, wenn er nicht mehr spielen möchte. Tiere spielen nur, wenn sie sich sicher fühlen, keine Angst haben und nicht unter Hunger, Durst oder Ähnlichem leiden.

Welpen und junge Hunde lernen im Spiel viele Dinge für das Leben: es geht um die Entwicklung und Förderung von körperlichen, geistigen und sozialen Fähigkeiten. Wer zu grob wird, mit dem wird der Kumpel nicht mehr spielen wollen und manchmal muss man sich wirklich Mü-



he geben, um den anderen überhaupt zum Spielen zu animieren. Hunde spielen Solitärspiele, d.h. mit sich allein, mit Spielzeugen oder anderen Gegenständen. Hunde spielen Sozialspiele, d.h. sie spielen mit Artgenossen, mit uns Menschen oder auch mit anderen Tieren. Gerade im Sozialspiel wird das Sozialverhalten geschult und die Spielpartner lernen, die Mimik und Gestik der anderen zu lesen und angemessen zu reagieren (damit das Spiel auch weitergeht). Natürlich gibt es – gerade unter erwachsenen Hunden – auch strategisches Spiel, aber grundsätzlich bedeu-

tet Spiel vor allem eins: ein fröhliches Miteinander, dass keinen tieferen Zweck verfolgt, als einfach Spaß zu machen.

Ich halte es für wichtig, dass (besonders junge) Hunde die Möglichkeit erhalten, frei mit Artgenossen zu spielen. Es gibt durchaus Hunde, die nicht gern spielen, aber die Möglichkeit dazu sollten sie erhalten. Gerade das Spiel unter Gleichaltrigen ist wichtig, aber auch das Spiel zwischen Hunden unterschiedlicher Rasse, Größe und Alters kann gut funktionieren.

Aber auch hier müssen wir als Halter ein Auge auf das Treiben haben, das Spiel beobachten und im Zweifelsfall lenkend eingreifen. Wir müssen darauf achten, dass es wirklich Spiel ist und nicht ins Mobbing kippt oder sich ein Rennspiel nicht in eine echte Jagd verwandelt. Wir sollten unsere Hunde nicht bis zur Erschöpfung spielen lassen (weil sie dann so schön müde sind) – das ist gerade bei jungen Hunden für die Knochen nicht gut und in vielen Fällen wird das Spiel im Laufe der Zeit auch immer grober und heftiger und das ist auch nicht gut, denn wir wollen alle keine rüpelhaften Spieler „ausbilden“. Gerade, wenn die Hunde eigentlich müde sind, wird oft mehr gerempelt, gezwickt und geknufft. Das sind dann oft Zeichen, dass sich die Handlungen von echtem Spiel entfernen.

Wenn mein Hund bei mir Sicherheit sucht, weil ihn das „Spiel“ der Artgenossen sichtlich überfordert und keinen Spaß mehr macht, sollte ich ihm meinen Schutz ge-

währen. Ich kann ihn dann hinter mich bringen, die anderen Hunde auf Distanz halten oder die anderen Hundehalter bitten, ihre Hunde in dieser Situation zurückzunehmen. Genauso muss ich als Hundehalter reagieren, wenn mein Hund andere bedrängt oder in nicht spielerischer Absicht jagt. Da wäre es falsch zu sagen „der will ja nur spielen“, wenn zu erkennen ist, dass ausschließlich mein Hund Spaß an diesem „Spiel“ hat und der Spielpartner einfach nur versucht, aus der Situation zu entkommen.

An dieser Stelle noch ein paar Worte zum Spiel zwischen Menschen und (ganz besonders jungen) Hunden. Wir können im Spiel unsere Hunde sehr gut kennenlernen, eine echte Verbindung aufbauen und natürlich ganz viel Spaß haben. Ich meine hier aber wirkliches Spiel im Sinne von Herumalbern, Rennspiele veranstalten und mit dem Hund rangeln. Denn oft werden Apportierspiele, Suchspiele oder Intelligenzspiele mit Hunden gespielt. Ist das denn aber wirklich Spiel im oben definierten Sinn? Eigentlich werden bei diesen „Spielen“ unseren Hunden immer bestimmte Aufgaben gestellt, die von ihnen zu lösen sind und für diese Lösung gibt es dann eine Belohnung. Das sind sicher Beispiele für gute Beschäftigungsmöglichkeiten, aber Spiel im Sinne einer fröhlichen, gemeinsamen sozialen Interaktion ohne die Verfolgung eines tiefergehenden Ziels ist es nicht.

Probieren Sie doch mal, einfach mit ihrem Hund zu spielen, ohne Spielzeug, ohne den Einsatz von Leckerchen und ohne der Fellnase eine bestimmte Aufgabe zu stellen – für mich ist das immer wieder ein kleiner Moment echten Glücks.

In diesem Sinne allen Mensch-Hund-Teams einen wunderschönen Herbst wünscht **Susanne Gerlach mit Joy, Abby und Mette (und Emma und Lucy, die uns sicher ganz genau beobachten)**

Restaurant Mondea
Zu Gast in Griechenland

Saal für bis zu 50 Personen und Restaurant für bis zu 120 Personen
Öffnungszeiten: Mo - So von 12 - 14 Uhr und von 17 - 21 Uhr

Mühlenstraße 70d
25421 Pinneberg
Tel.: 04101 / 780 80 96



www.mondea.de

Haselau 04122-85930 **BEHRENS** Rellingen 04101-859020
LANDMASCHINEN
www.behrens-lm.de

Kompetenz in Garten- u. Kommunaltechnik

Gr. Auswahl in Motor- u. Akku-Geräten • Robotmäher (Stihl/Viking)
• versch. namhafter Fabrikate • eigene Werkstätten mit top geschulten Monteuren • gr. Ersatzteillager • Hol- u. Bringservice • Vorführ- u. Mietgeräte

STIHL **JOHN DEERE**

Absage des Stihl-Gartentages am 4.4.2020



Corona und Kurzarbeit: Das müssen Sie wissen

Anzeige



Schneller, einfacher, mehr: Die Bundesregierung hat den Bezug von Kurzarbeitergeld aufgrund der Corona-Krise für Arbeitnehmerinnen und Arbeitnehmer deutlich verbessert. Eine von etlichen Neuerungen: Bislang mussten 30 Prozent der Beschäftigten in einem Betrieb von Arbeitsausfall betroffen sein, jetzt wird Kurzarbeit bereits bei einem Anteil von lediglich zehn Prozent betroffener Beschäftigter anerkannt. Entscheidend ist, dass dem Betrieb wirtschaftliche Einbußen wegen des Coronavirus und der damit zusammenhängenden Einschränkungen entstehen.

Eine weitere Neuerung: Die Kollisionspitzen haben das Kurzarbeitergeld gestaffelt angehoben. Denn für Arbeitnehmer selbst hieß Kurzarbeitergeld bislang, dass die Agentur für Arbeit nur 60 Prozent des entgangenen Lohns, bei Arbeitnehmern mit Kind 67 Prozent für maximal 12 Monate zahlte. Künftig erhält jeder, der das Kurzarbeitergeld für eine um mindestens 50 Prozent reduzierte Arbeitszeit bezieht, ab dem 4. Monat des Bezugs 70 Prozent. Für Haushalte mit Kindern sind es 77 Prozent. Ab dem 7. Monat des Bezuges erhalten Arbeitnehmer ohne Kinder 80 Prozent und Haushalte

mit Kindern 87 Prozent – und zwar längstens bis Ende 2020. Außerdem: Für Arbeitnehmer in Kurzarbeit, die sich etwas hinzuverdienen, werden ab 1. Mai bis Ende 2020 die Hinzuerdienstmöglichkeiten erweitert.

Übrigens: Das Kurzarbeitergeld ist zwar steuerfrei, da es durch die Beiträge zur Arbeitslosenversicherung getragen wird. Aber da es sich dabei um eine sogenannte Lohnersatzleistung handelt, die dem steuerlichen Progressionsvorbehalt unterliegt, erhöht sich Ihr persönlicher Steuersatz, mit dem das restliche Einkommen versteuert wird. Wer außerdem Kurzarbeitergeld von mehr als 410 Euro im Jahr erhalten hat, für den **besteht die Pflicht zur Abgabe einer Steuererklärung**. Sie haben Fragen, wie sich das Kurzarbeitergeld auf Ihre Einkommensteuererklärung auswirkt? Frau Christine Hinrichs leitet die VLH-Beratungsstelle in 22880 Wedel, Rosengarten 10 oder in 25492 Heist, Lehmweg 67. und steht Ihnen gerne von Montag bis Freitag zwischen 8 und 15.30 Uhr zur Verfügung – entweder vor Ort oder telefonisch unter 04103-1877068 und 04122-4030110 bzw. via E-Mail: Christine.Hinrichs@vlh.de.

Mit einem Konto für Enkel oder Patenkinder ein finanzielles Polster schaffen



Nicht immer müssen es Spielsachen sein. Mit Geldpräsenten lassen sich später größere Wünsche erfüllen. Foto: djd/Deutscher Sparkassenverlag

(djd). Bevor sich unterm Weihnachtsbaum wieder die Spielsachen stapeln, sind Geldgeschenke oft eine sinnvolle Alternative.

Großeltern und Paten, die an die Zukunft denken, können ein eigenes Konto für das Kind eröffnen und mit der Zeit ein attraktives Finanzpolster schaffen – etwa für den Führerschein oder das Studium. Damit die Sparbeträge ausschließlich dem beschenkten Kind zugutekommen, sollte das Konto auf dessen Namen laufen. „Die Eltern verwalten das Geld, nach dem 18. Geburtstag kann das Kind selbst darauf zugreifen“, erläutert Korina Dörr vom Beratungsdienst Geld und Haushalt. Viele weitere Tipps rund um die Geldanlage und Geldpräsentate bietet der kostenfreie Ratgeber „Sparen für später“, zu bestellen unter Telefon 030-20455818 oder www.geld-und-haushalt.de.

Bauunternehmung Koladius

Inh. Sascha Koladius
Maurer- und Betonbaumeister

**Gebäudesanierung · Neu-, An- oder Umbauten
Sämtliche Maurer- und Stahlbetonarbeiten**

Hauptstraße 59a
25482 Appen

Tel.: 04101-3985363
Mobil: 0163-6321000

www.bauunternehmung-koladius.de · Email: info@bauunternehmung-koladius.de

www.feldenkrais-koester.de

Zertifizierter FELDENKRAIS® Practitioner FVD

Die Feldenkrais® Methode

Selbstbestimmt und kompetent durch die Veränderungen dieser Zeit kommen – Bei sich ankommen – sich spüren und wahrnehmen – die Basis menschlicher Entwicklungsprozesse festigen – Resilienz fördern – eigene Potentiale entdecken – Ruhe und Gelassenheit erleben – körperliche und geistige Flexibilität entfalten

AKTUELLE TERMINE

Feldenkrais Gruppenstunden in Appen Unterglinde: Freitags 9-10 Uhr
Kurs 2/2020: 11.9.-4.12.2020 | Kurs 1/2021 Beginn 8.1.2021

Feldenkrais Gruppenstunden in Pinneberg: Dienstags 19:30 - 20:30 Uhr
Kurs 3/2020: 29.9.-1.12.2020 | 2020 Kurs 1/2021 Beginn 5.1.2021

Feldenkrais Special in Pinneberg
„Mit mehr Leichtigkeit und Stabilität stehen Teil 1+2“
Dienstag 8.12. + 15.12.2020 19:30-20:30 Uhr

Genauere Kursbeschreibung sowie Preise finden Sie auf der Homepage: www.feldenkrais-koester.de

Claudia Köster

Schmetterlingsweg 5 · 25482 Appen
Telefon: 04101 512830 · Fax: 04101 200988
Mobil: 0174 8888223 · claudiakoester@t-online.de

Mitglied im FVD Feldenkrais-Verband Deutschland e.V.

Neues aus der Gemeindebücherei



Büchereileiterin Christina Hold stellt die Neuerscheinungen vor.

Hannah Coler

Cambridge 5 Zeit der Verräter

Roman

Einst waren sie Freunde – bis einer von ihnen zum Verräter wurde.



Cambridge ist ein Ort der Spione. Hier werden Freundschaften geschlossen und verraten. Der Geschichtspräsident Hunt weiß das zu gut, seine einstigen Freunde sind schon lange keine mehr. Vielleicht interessiert er sich deshalb so für die deutsche Studentin Wera, die fasziniert ist von den »Cambridge 5«: Fünf Studenten, die sich in den 30er-Jahren vom russischen Geheimdienst anheuern ließen. Diese Zeiten scheinen vergangen. Doch dann wird Hunt in einen Mordfall verwickelt. Hat er etwas zu verbergen, oder will man ihm die Schuld zuschieben? Und welche Rolle spielt Wera wirklich? Die Zeit der Spione ist wohl noch lange nicht vorbei ...

Karsten: Dusse

Das Kind in mir will achtsam morden

Björn Diemel ist zurück – und mordet ganzheitlicher als je zuvor



Björn Diemel hat die Prinzipien der Achtsamkeit erlernt, und mit ihrer Hilfe sein Leben verbessert. Er hat den stressigen Job gekündigt und sich selbstständig gemacht. Er verbringt mehr Zeit mit seiner Tochter und streitet sich in der Regel liebevoller mit seiner Frau. Ach ja, und nebenbei führt er noch ganz entspannt zwei Mafia-Clans, weil er den Chef des einen ermordet und den des anderen im Keller eines Kindergartens eingekerkert hat. Warum nur kann Björn das alles nicht genießen? Warum verliert er ständig die Beherrschung? Hat er das Morden einfach satt? Ganz so einfach ist es nicht. Sein Therapeut Joschka Breitner bringt ihn endlich auf die richtige Spur: Es liegt an Björns innerem Kind!

Ricarda Martin

Das Lilien cottage

Roman



Eine dramatische Liebesgeschichte über Sinnsuche und Selbstfindung vor der Kulisse der britischen Kanalinsel Guernsey zur Zeit des Zweiten Weltkriegs. Der neue Roman von Ricarda Martin. Sharon steht vor den Trümmern ihres einst so traumhaften Lebens: Ihre Beziehung ist in die Brüche gegangen und auch ihre Model-Karriere steht kurz vor dem Ende. Verzweifelt flieht sie auf die Kanalinsel Guernsey zu ihrer Ersatz-Großmutter Theodora, die ihr immer die Liebe geben konnte, zu der Sharons Eltern nicht in der Lage waren. Und wirklich, dort in der Abgeschiedenheit des Insellebens kommt Sharon langsam zur Ruhe. Selbst die Begegnung mit ihrem Jugendfreund Alec wirft sie nicht aus der Bahn. Als ein attraktiver Banker sich für sie zu interessieren beginnt, öffnet Sharon langsam wieder ihr Herz.

Doch Sharons Leben droht erneut aus den Fugen zu geraten, als sie mit Theodoras Vergangenheit konfrontiert wird. Diese verbrachte ihre Kindheit und Jugend während der Besetzung der Kanalinseln im Haus eines deutschen Offiziers und musste mit ansehen, wie er einen Menschen tötete ...

Sharon merkt nach und nach, dass ihre eigenen Probleme klein und unbedeutend sind, und schafft es zusehends, sich auf das Wesentliche zu konzentrieren. Aber kann sie Theodora den letzten großen Wunsch erfüllen?

Teresa Simon

Die Lilienbraut

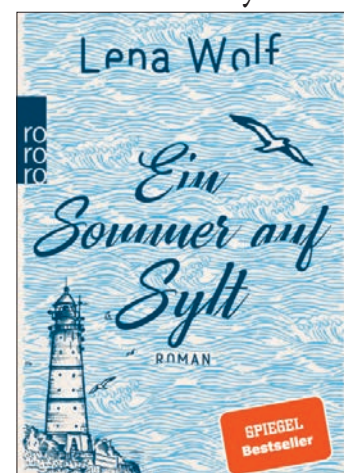
Roman



Köln in den Vierzigerjahren. Die junge Nellie Voss hat gerade eine Stelle bei 4711 angetreten. Schnell wird ihr klar, dass sie ein untrügliches Gespür für Düfte hat. Ab und zu vergisst sie darüber sogar, dass ein schrecklicher Krieg tobt. Doch noch mehr beschäftigt sie ihre aussichtslose Liebe zu einem Mann, den sie nicht haben darf ... Köln in der Gegenwart: Nach ihrer schmerzhaften Trennung eröffnet Liv einen kleinen Laden für Seifen und Düfte im Stadtviertel Ehrenfeld. Eines Tages begegnet sie auf der Straße zufällig einer geheimnisvollen weißhaarigen Dame, die bei ihrem Anblick regelrecht erschüttert ist und sie beschimpft. Wer ist sie, und was verbindet sie mit Liv?

Lena Wolf

Ein Sommer auf Sylt



Drei Schwestern, ein Haus am Meer und ein Sommer, der seinen Namen verdient



Eigentlich bräuchte Julia dringend eine Auszeit. Aber die Reise nach Sylt entpuppt sich als wenig erholsam. Denn mit Julia sitzen auch ihre Mutter und zwei Tanten im Autozug auf die Insel.

Die drei Schwestern sind vollkommen zerstritten und lassen keine Gelegenheit aus, den anderen auf die Füße zu treten. Vor allem streiten sie darüber, was mit dem Haus auf Sylt geschehen soll, in dem sie früher unbeschwerter Familienurlaube verbracht haben.

Zunächst kommen die Frauen aber in einer Pension unter. Und hier zeigt Sylt sich endlich von seiner besten Seite. Zumal der Besitzer sehr charmant ist und Julia anbietet, ihr die Schönheit der Insel zu zeigen. Doch damit fangen Julias Probleme erst an ...

Elisabeth Herrmann

Stimme der Toten

Judith-Kepler-2

Thriller



Judith Kepler ist Tatortreinigerin. Als ein Mann in einem Berliner Bankhaus in die Tiefe stürzt, wird sie gerufen. Eigentlich ein ganz normaler Job. Doch mit dem vermeintlichen Selbstmord stimmt etwas nicht. Judith informiert die Kripo und gerät dadurch ins Visier eines mysteriösen Mannes: Bastide Larcan. Er kennt Details aus Judiths Vergangenheit, die sogar ihr verborgen geblieben sind. Aber was hat er mit dem Toten zu tun? Und warum weiß er genau, wo Judiths schwache Stelle ist? Sie lässt sich auf einen lebensgefährlichen Handel mit ihm ein – und weckt damit die Geister ihrer

Kindheit, die nun drohen, jeden zu vernichten, der ihr Geheimnis enthüllt

Britta Sabbag

**Der kleine Waschbär
Waschmichnicht und
Das kleine Stinktief
Riechtsogut**

Inszenierte Lesung mit Musik,
Ungekürzte Lesung mit Philipp
Schepmann

Mit Illustrationen von Igor Lange



Ein herrlich amüsantes Hörbuch über Identitätsfindung und das ewige Streitthema Waschen

„Ein richtiger Waschbär wäscht sich für sein Leben gern“, sagt Mama Waschbär. Doch der kleine Waschbär Waschmichnicht will sich nicht waschen. Auch nicht im Fluss mit dem klarsten Washwasser der Welt. Das kleine Stinktief Riechtsogut hat es ebenfalls nicht leicht. Alle Stinktiefen stinken gerne und verteilen ihren Stinkeduft. Aber Riechtsogut liebt den Duft von Waldblumen und Badeschaum. Können sie dennoch ein waschechter Waschbär und ein richtiges Stinktief sein?

Mit „Waschbär“- und „Stinktief“-Songs aus der Feder der Autorin

Eva Muszynski

Trudel Gedudel foppt den Fuchs

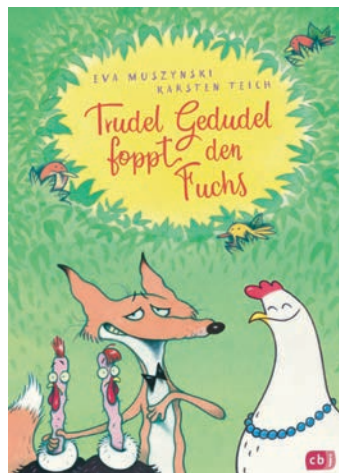
Die Trudel Gedudel-Reihe (2)

Mit Illustrationen von Karsten Teich

Ab 5 Jahren

Tierisch-vergnügendes Abenteuer mit einem verrückten Huhn

Trudel Gedudel ist ein Huhn. Sie liebt das Abenteuer und die Freiheit. Doch abends möchte sie ganz gerne zurück nach Hause auf den



Bauernhof, schließlich braucht sie ein Dach über dem Kopf. Ihre neuen Freunde Gräten-Käthe und Herr Klautermann begleiten sie. Und während sich die Freunde auf den Weg machen, wundern sich die neugierigen Zwillingssputen Ete und Petete schon, wo das doofe Huhn nur bleibt: Vielleicht hat es der Fuchs geholt? Eher unfreiwillig landen die Puten selbst vor dem Zaun und geraten in große Gefahr. Doch ein Huhn wie Trudel sollte man nicht unterschätzen ...

Margit Auer, Nina Dulleck

Die Schule der magischen Tiere ermittelt 1:

Der grüne Glibber-Brief

Gehört zur Serie: Die Schule der magischen Tiere ermittelt

Zum Lesenlernen

In der Schule der magischen Tiere ist immer was los! Jetzt wird Eisbär Murphy zum Detektiv. Er löst jeden Fall – zusammen mit den magischen Tieren!

BAND 1: Eisbär Murphy ermittelt in seinem ersten Fall: Igitt, Ida hat einen grünen Glibber-Brief bekommen! Wer steckt dahinter?

Murphy und seine Freunde machen sich auf die Suche. Ob es ein Kind aus der Schule der magischen Tiere war? Aber die sind doch alle nett! Da entdeckt der Eisbär eine überraschende Spur ...

Leichte Kinderkrimis mit den beliebten magischen Tieren: ab 6 Jahren



Ideal für Leseanfänger: mit extra großer Schrift, Sinnnummern, vielen bunten Bildern, Leserätsel – einfach magisch!

Gemeindebücherei Appen

Schulstr. 4, 25482 Appen

Tel.: 04101 209756

Leiterin Christina Hold

Öffnungszeiten:

Di 9:30 - 12:00 +

16:00 - 18:30 Uhr

Mi 9:30 - 12:00 Uhr

Do 9:30 - 12:00 +

16:00 - 18:30 Uhr

Mo. Fr. Sa. So. geschlossen

Die Bücherei ist trotz Corona

zu den üblichen Zeiten

geöffnet, man hat aber einen

Mundschutz zu tragen.

★★★★★

Werbeartikel für Vereine

- ◆ Jubiläumsbroschüren
- ◆ Zeitschriften
- ◆ Plakate
- ◆ Flyer

- ◆ Eintrittskarten
- ◆ Werbebanner
- ◆ Werbegeschenke
- ◆ ... und mehr

04103 1800537
www.druck-power.de



Wir möchten unsere Leser gerne noch einmal an das Buch „Unser Tävsmoor“ erinnern.

Das Buch enthält alles Wissenswerte über das Tävsmoor. Von der Entstehung über die Fauna und Flora erfährt der Leser wichtige Dinge über das Naturschutzgebiet vor seiner Haustür. Mit vielen Bildern führen die Autoren den Leser durch diese einzigartige Landschaft. Es macht Lust, das Moor selbst einmal zu erkunden. Das Buch hilft dabei, das Moor nebenan mit anderen Augen zu sehen.

Das Buch ist ein ideales Weihnachtsgeschenk für Naturfreunde und alle, die sich für Ihre nähere Umgebung interessieren. Herausgeber ist der Verein Schutz des Tävsmoores e.V.

Das Buch kann über den Vorsitzenden Johann Behnke, Hauptstraße 61, 25492 Heist. Telefon: 04122 8 15 96 und 0162 712 35 19 bezogen werden.

Therapiezentrum um Veranstaltungsfläche erweitert



Alex ist Inhaber von „PhysioMed“ und hat mit dem Holmer Therapiezentrum am Bredhornweg 74 noch viel vor. Und er macht deutlich: „Bei uns ist alles nicht so anonym wie in anderen Fitness-Oasen. Wir sind in familiärer Atmosphäre zu einer netten Sportgemeinschaft geworden und verfolgen alle dieselben Ziele“. Damit gemeint ist Sport als Prävention sowie Fitness gegen Altersbeschwerden, Übergewicht und Bewegungsmangel.

Die Praxis wurde im Februar 2016 an der Hetlinger Straße gegründet und musste dort aber Neubauplänen weichen. So folgte bereits im September 2016 der Umzug ins Gewerbegebiet am Bredhornweg, wo mehr Platz für therapeutische Möglichkeiten vorhanden war. Und jetzt folgt der nächste Schritt. Das Therapiezentrum konnte um eine Veranstaltungsfläche erweitert werden, wo im Herbst eine neue Hallendecke eingezogen wird, so dass ab nächstem Jahr auch Reha-Sport und Kurse angeboten werden können.

Zurzeit liegt der Schwerpunkt bei „PhysioMed“ auf dem chipkartengesteuerten Gerätetraining, dem sich jeder individuell stellen kann, um vital und gesund zu bleiben. Dafür steht ein hochwertiger Gerätepark zur Verfügung. An einigen Werktagen so-

gar von 8 bis 22 Uhr. Der persönliche Trainingsplan wird zusammen mit dem Physiotherapeuten erstellt, der sich mit medizinischem Gerätetraining und dem Zusammenspiel von Gelenken und Muskulatur auskennt. Dabei wird auch Sitzposition, Gewichtspalette, Bewegungsausmaße und Trainingstempo festgelegt.

Neben dem Gerätetraining bietet „PhysioMed“ auch ein Spektrum an physiotherapeutischen Maßnahmen: von manueller Therapie über manueller Lymphdrainage bis hin zu klassischer und spezieller Massage. Hinzu kommt unter anderem Stoßwelle, Elektrotherapie, Ultraschall, Fango und auch Lasertherapie. Neu im Angebot ist der Hydro-Jet, eine Wasser-Massage-Liege der Premiumklasse. **uk**

Lösung des Rätsels

B	F	C	F	T	D	A
RHOEN	LUFTSCHLANGE					
FAUN	OSTIA	TAUB				
UK	STAS	NUDIST	TE			
SEANCE	ETUEDE	KEFIR				
RS	H		LAE			
SI			APSI			
PNEU			ANC			
JEHER			LASH			
BNU			METE			
RADE			ENE			
KAUE			E			
SF			MEINS			
ATUE			ESSAY			
CENT			SRL			
IHN	T		BUR			
ARI			SAHEL			
ZEUG			RTU			
B	A	R	A	R	P	E
NATRON	BAMBI	KNOFI				
BRUESK	BSENNA	UJ				
ASAM	T	PAPAT	A	LISA		
AB	ARGOT	G	ARGO	I	H	
LILLI	R	VERBRECHER				
KOS	SCHIRI	I	ISE	O	E	
M	GEHEGE					

ZIEGENBOCK



EGGERSTEDT
BESTATTUNGSINSTITUT

ES IST LEICHTER, ÜBER DEN TOD ZU REDEN,
WENN ER NOCH FERN IST.
Beruhigt sein mit einer Bestattungsvorsorge.
Vereinbaren Sie einen Termin mit uns.

Fordern Sie unverbindlich unsere Informationsbroschüre an!

Zu jeder Zeit: 04101-2 22 01

Friedenstraße 44 · 25421 Pinneberg
www.bi-e.de · info@bi-e.de
Fachgeprüfte Bestatter





WICHTIGE ADRESSEN UND TELEFONNUMMERN



ÄRZTE

Dr. med. Evgenij Arngold
Eekhoff 5, Appen
Arzt, Allgemeinmediziner,
Hausarzt
Tel.: 04101 / 27940

Dr. Ralph Guderjahn
Ehkamp 1, Appen
Facharzt für Allgemeinmedizin
Tel.: 04101 / 555494

ZAHNÄRZTE

Dr. Pooria Komarshelah
Eekhoff 3, Appen
Tel.: 04101-20 95 91

APOTHEKEN

Holsten - Apotheke
Hauptstr. 59, Appen
Tel.: 04101 / 27070

KRANKENHÄUSER

Regio-Klinikum Wedel
Wedel, Holmer Str. 155
Telefon 04103 / 962-0

Regio-Klinikum Elmshorn
Agnes-Karll-Allee 17
25337 Elmshorn
Telefon 04121 / 798-0

Regio-Klinikum Pinneberg
Fahltskamp 74
25421 Pinneberg
Telefon 04101/ 217-0

ÄRZTLICHER NOTDIENST S-H

01805 119292

AMTSVERWALTUNG

**Amt Geest und Marsch
Südholstein**
Amtsstraße 12, 25436 Moorrege
Tel.: 04122/854-0 (Zentrale)
Fax: 04122/854-140 (Zentrale)
info@amt-gums.de

Öffnungszeiten:
**Mo - Fr: 08.00 - 12.00 Uhr
und Mo: 14.00 - 18.00 Uhr**
Natürlich können Sie auch gerne
Termine außerhalb der Öffnungszeiten
mit uns vereinbaren.

Ansprechpartner

Hans-Joachim Banaschak
Tel.: 04101-5424-23
Fax: 04101-5424-20
banaschak@amt-gums.de

Gesprächstermine mit dem Bürger-
meister bitte vorher im Bürgerbüro
vereinbaren.

Sonja Heitmann
Tel.: 04101/5424-22
Fax: 04101-5424-20
heitmann@amt-gums.de

Gemeindebüro Appen
Gärtnerstraße 8, 25482 Appen

Öffnungszeiten:
Montag: 15.00 – 18.00 Uhr
Dienstag, Donnerstag, Freitag:
8.30 – 11.30 Uhr

Termine außerhalb der Sprechzeiten
können vereinbart werden.

Kirchliche Einrichtungen in Appen

Ev.-luth. St. Johannes Kirchengemeinde Appen
Opn Bouhlen 47, 25482 Appen
Tel. Kirchenbüro: 04101 / 26894
Fax Kirchenbüro: 04101 / 204634
E-Mail Kirchenbüro: kirche-appen@versanet.de

Ev.-Luth. Kirchengemeinde Moorrege-Heist
St. Michael Kirche Moorrege
Kirchenstraße 52, 25436 Moorrege
Tel.: 04122 81111
Fax: 04122 967750
kgm-moor-heist@versanet.de
www.kirche-moorrege-heist.de

Kirchengemeinde Neuapostolische Kirche
Friedrich-Ebert-Straße 44, 25421 Pinneberg
Tel.: 04101 / 72846

Ev.-Freikirchliche Gemeinde Pinneberg
Fahltskamp 79, 25421 Pinneberg
Tel.: 04101 / 207270

Homecooking Service Burkhard Stohrer

Der Profikoch für Ihre Veranstaltung

Garten-Partys • Menüs • Büffets • Candle-Light-Dinner •
Show-Kochen • Catering (bis 350 Pers.) •
Kochkurse • Lieferservice



Räumlichkeiten können vermittelt werden

Op de Hoof 6 · 25482 Appen · Tel.: 04101/200851 · Mobil:0173/1323976
www.stohrer-homecooking.de



*Professionalität zeigt sich nicht
erst im Trauerfall, sondern
bereits lange Zeit davor.*

Hinrich
BESTATTUNGEN

Tel. 04122 - 25 77

www.hinrich-bestattungen.de

Reuterstraße 88a · 25436 Uetersen  Friedrichstraße 28 · 25436 Tornesch · (ehemals Blumenhaus Sonja)

Redaktions- und Anzeigenschluss für die nächste Ausgabe ist der 04.12.2020

signia

Life sounds brilliant.

Signia **X**perience

HÖRE, WAS DICH BEWEGT.



Signia Pure Charge&Go X

- Ganz persönliches Hören dank Akustik-Bewegungs-Sensoren, die individuelle Bedürfnisse erkennen.
- Eine natürlich klingende eigene Stimme und optimales Hörverstehen aller Umgebungsgeräusche.
- Mit Bluetooth® immer bestens verbunden: Anrufe, Musik und TV-Ton direkt in die Hörgeräte übertragen.
- Bis zu 21 Stunden Akkuleistung, für Flexibilität und Unabhängigkeit im Alltag. Alles in einem eleganten, diskreten Design.

Jetzt kostenlos bei uns testen!

Rosengarten 5 (Ärztehaus)
22880 Wedel

Tel.: 04103 - 12 21 19

Wedeler Landstraße 43 (Ärztehaus)

22559 Hamburg-Rissen

Tel.: 04 0 - 81 95 77 09

HÖRGERÄTE DORNIS

GmbH

www.hoergeraete-dornis.de · info@hoergeraete-dornis.de